



Provincia di Pistoia

Servizio Politiche attive del Lavoro, Servizi per l'Impiego, Formazione Professionale, Osservatorio Sociale, Politiche sociali e per la Gioventù, Politiche di Sicurezza nei luoghi di lavoro

Osservatorio Provinciale sul Mercato del Lavoro

La situazione occupazionale al III° trimestre 2014

Aggiornamento dati SIL al 30/09/2014

La disoccupazione nella provincia di Pistoia

Nei primi nove mesi del 2014 coloro che si sono recati ai Centri per l'Impiego Provinciali per iscriversi allo stato di disoccupazione sono stati 7.137, tale flusso appare stabile rispetto al 2013 (-1,8%). Le iscrizioni di cittadini stranieri sono state 1.481, circa il 21% del totale.

Rispetto al 2013 sono aumentate in maniera considerevole, pur restando un valore esiguo, le iscrizioni dei giovanissimi, che passano da 7 a 40, ed anche le iscrizioni dei giovani tra i 18 ed i 24 anni (+4% circa). Sembrano contrarsi le iscrizioni per le altre fasce di età, soprattutto con riferimento alla componente maschile, eccezione fatta per gli over 55 anni (+2,6%).

Tabella 1. Iscrizioni stato di disoccupazione presso i Centri per l'Impiego per genere e fascia di età, provincia di Pistoia, gennaio- settembre 2013 e 2014, valori assoluti e variazioni percentuali.

	Gen - Set 2013			Gen - Set 2014			var. % 2013 - 2014		
	F	M	TOT	F	M	TOT	F	M	TOT
< 18	0	7	7	13	27	40		285,7%	471,4%
18 - 24	680	764	1444	735	762	1497	8,1%	-0,3%	3,7%
25 - 29	516	453	969	539	390	929	4,5%	-13,9%	-4,1%
30 - 44	1518	1228	2746	1501	1113	2614	-1,1%	-9,4%	-4,8%
45 - 55	765	756	1521	779	684	1463	1,8%	-9,5%	-3,8%
over 55	273	310	583	276	318	594	1,1%	2,6%	1,9%
Totale	3752	3518	7270	3843	3294	7137	2,4%	-6,4%	-1,8%

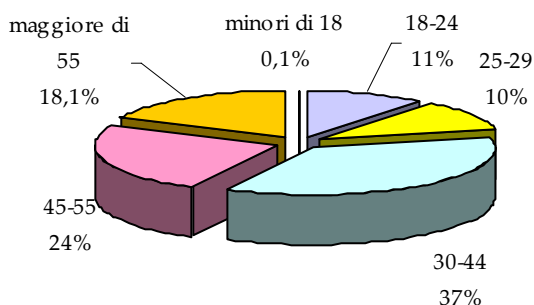
Fonte: elaborazioni Osservatorio sul Mercato del Lavoro su dati SIL Provincia di Pistoia

Al 30 settembre 2014 il totale delle persone iscritte allo stato di disoccupazione presso i Centri per l'Impiego nella provincia (dati di stock) supera le 52 mila unità (31.038 donne, il 60% e 21.010 uomini).

Gli stranieri iscritti sono 10.431, rappresentano circa il 19%, e provengono per la quasi totalità (10.002) da Paesi a forte pressione migratoria (ai primi posti Romania, Albania, Marocco costituiscono il 68%).

La coorte di età più numerosa è quella tra i 30 ed i 44 anni, con 19.155 iscritti (37%). I giovani under 30 rappresentano circa il 21% (10.925 persone).

Grafico 1. Iscritti allo stato di disoccupazione presso i Centri per l'Impiego per fascia di età, valori percentuali.



Fonte: elaborazioni Osservatorio sul Mercato del Lavoro su dati SIL Provincia di Pistoia



Provincia di Pistoia

Servizio Politiche attive del Lavoro, Servizi per l'Impiego, Formazione Professionale, Osservatorio Sociale, Politiche sociali e per la Gioventù, Politiche di Sicurezza nei luoghi di lavoro

Osservatorio Provinciale sul Mercato del Lavoro

Gli avviamenti al lavoro

I contratti di lavoro stipulati nei primi nove mesi del 2014 sono circa 26.300 mila, valore in leggero aumento (+4%) su quanto registrato al terzo trimestre dello scorso anno (25.309). Da rilevare un incremento degli avviamenti più accentuato per la componente maschile, +6,6%, contro un + 2% per le assunzioni femminili. Si incrementano leggermente (+2%) anche gli avviamenti al lavoro della manodopera straniera: 5.772 avviamenti nei primi 9 mesi del 2014 contro i 5.656 del 2013.

Considerando le fasce di età si registra un forte incremento (+30% circa) senza rilevanti differenze di genere per le assunzioni di giovani in particolare della fascia di età tra i 18 ed i 24 anni, mentre appaiono stabili le assunzioni tra i 25 ed i 44 anni. Si incrementa anche la ricollocazione lavorativa dei lavoratori tra i 45 ed i 55 anni, negativo invece il trend per gli over 55, le cui assunzioni scendono di un 9% .

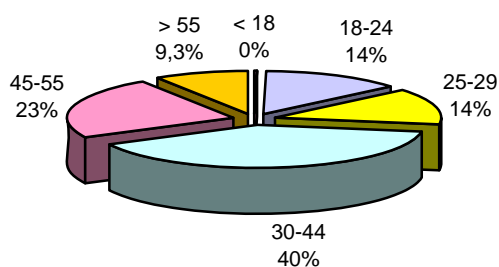
Il 40% degli avviamenti riguarda la fascia di età 30 – 44 anni, gli avviamenti dei giovani under 30 sono stati circa 7.227, circa il 28% del totale.

Tabella 2. Avviamenti al lavoro per età e genere, provincia di Pistoia, gennaio- settembre 2013 - 2014, valori assoluti e variazioni percentuali.

	gen - set 2013			gen - set 2014			Var. % 2013 - 2014		
	F	M	T	F	M	T	F	M	T
< 18	7	7	14	21	21	42	200,0%	200,0%	200,0%
18-24	1315	1453	2768	1705	1882	3587	29,7%	29,5%	29,6%
25-29	2019	1517	3536	1998	1600	3598	-1,0%	5,5%	1,8%
30-44	6247	4223	10470	6102	4417	10519	-2,3%	4,6%	0,5%
45-55	3546	2290	5836	3716	2417	6133	4,8%	5,5%	5,1%
> 55	1314	1371	2685	1196	1244	2440	-9,0%	-9,3%	-9,1%
Totale	14448	10861	25309	14738	11581	26319	2,0%	6,6%	4,0%

Fonte: elaborazioni Osservatorio sul Mercato del Lavoro su dati SIL Provincia di Pistoia

Grafico 2. Avviamenti al lavoro per fascia di età, provincia di Pistoia, gennaio- settembre 2014.



Fonte: elaborazioni Osservatorio sul Mercato del Lavoro su dati SIL Provincia di Pistoia

Oltre la metà dei contratti (54%) è stata stipulata a tempo determinato, mentre il tempo indeterminato da diversi anni copre ormai stabilmente circa il 10% del totale avviamenti (2.584 inserimenti). Rilevante l'utilizzo della somministrazione lavoro (11,4%, circa 3 mila contratti). Seguono il lavoro domestico (5,8%) ed il lavoro intermittente o "a chiamata" con 1.322 contratti, il 5% circa del totale.

Rispetto al 2013 si nota la compensazione tra la variazione negativa del 7,2% dei tempi indeterminati ed il +6% dei tempi determinati, il calo di lavoro a chiamata (-19%) a cui è stata preferita la



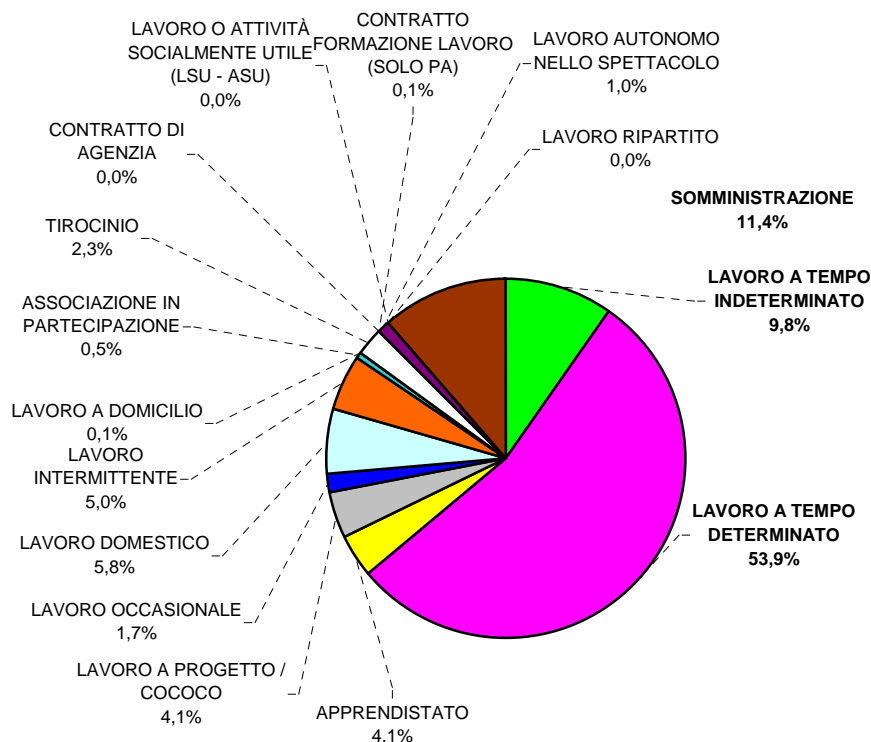
Provincia di Pistoia

Servizio Politiche attive del Lavoro, Servizi per l'Impiego, Formazione Professionale, Osservatorio Sociale, Politiche sociali e per la Gioventù, Politiche di Sicurezza nei luoghi di lavoro

Osservatorio Provinciale sul Mercato del Lavoro

somministrazione lavoro (+22%). L'aumento di assunzioni dei giovani tra i 18 ed i 24 anni (+29,6%) si concretizza nel corrispondente incremento inserimenti in tirocinio (+30%). In crescita anche l'apprendistato (+10,3%).

Grafico 3. Avviamenti al lavoro per tipo di contratto, provincia di Pistoia, gennaio - settembre 2014.



Fonte: elaborazioni Osservatorio sul Mercato del Lavoro su dati SIL Provincia di Pistoia

Tabella 3. Avviamenti al lavoro per genere e tipo di contratto, provincia di Pistoia, gennaio- settembre 2013- 2014, valori assoluti e variazioni percentuali.

TIPOLOGIA CONTRATTUALE	Gen - Set 2013			Gen - Set 2014			VAR. % 2013 - 2014		
	F	M	TOT	F	M	TOT	F	M	TOT
Lavoro a tempo indeterminato	1442	1342	2784	1266	1318	2584	-12,2%	-1,8%	-7,2%
Lavoro a tempo determinato	7428	5956	13384	7802	6396	14198	5,0%	7,4%	6,1%
Apprendistato	463	514	977	509	569	1078	9,9%	10,7%	10,3%
Lavoro a progetto / COCOCO	553	534	1087	543	540	1083	-1,8%	1,1%	-0,4%
Lavoro occasionale	267	231	498	186	270	456	-30,3%	16,9%	-8,4%
Lavoro domestico	1468	149	1617	1378	154	1532	-6,1%	3,4%	-5,3%
Lavoro intermittente	921	711	1632	793	529	1322	-13,9%	-25,6%	-19,0%
Associazione in partecipazione	80	100	180	59	64	123	-26,3%	-36,0%	-31,7%
Lavoro a domicilio	55	5	60	27	2	29	-50,9%	-60,0%	-51,7%
Tirocinio	237	223	460	308	300	608	30,0%	34,5%	32,2%
Contratto di agenzia		12	12	1	7	8		-41,7%	-33,3%
Contratto formazione lavoro (solo pa)	14	7	21	15	6	21	7,1%	-14,3%	0,0%
Lavoro autonomo nello spettacolo	35	97	132	96	175	271	174,3%	80,4%	105,3%
Lavoro o attività socialmente utile (lsu - asu)	3	4	7	3	4	7	0,0%	0,0%	0,0%
Lavoro ripartito				2	1	3			
Somministrazione	1482	976	2458	1750	1246	2996	18,1%	27,7%	21,9%
Totale	14448	10861	25309	14738	11581	26319	2,0%	6,6%	4,0%

Fonte: elaborazioni Osservatorio sul Mercato del Lavoro su dati SIL Provincia di Pistoia



Provincia di Pistoia

Servizio Politiche attive del Lavoro, Servizi per l'Impiego, Formazione Professionale, Osservatorio Sociale, Politiche sociali e per la Gioventù, Politiche di Sicurezza nei luoghi di lavoro

Osservatorio Provinciale sul Mercato del Lavoro

Circa un avviamento su cinque ha avuto luogo in attività alberghiere e di ristorazione (19%, circa 5 mila inserimenti), in aumento rispetto al III° trimestre 2013 del 4,5%. Seguono le attività manifatturiere con circa 3.600 avviamenti ed un consistente aumento sul 2013 (+21%). Il comparto dell'istruzione vede avvicinarsi circa 3.500 avviamenti (13,3%), in calo di circa un 8% sul 2013. Tra i comparti che hanno registrato il maggior numero di assunzioni il comparto del commercio all'ingrosso ed al dettaglio, che, con circa 2.500 avviamenti (9,5%), si incrementa del 10,6% rispetto allo scorso anno.

Tabella 4. Avviamenti al lavoro per settore di attività economica, gennaio – settembre 2013 - 2014, valori assoluti e variazioni percentuali.

SETTORE DI ATTIVITA' ECONOMICA	Gen- Set 2013			Gen – Set 2014			Var. % 2013- 2014		
	F	M	T	F	M	T	F	M	T
Agricoltura	397	1142	1539	438	1085	1523	10,3%	-5,0%	-1,0%
Attività manifatturiere	1024	1967	2991	1383	2226	3609	35,1%	13,2%	20,7%
Fornitura di energia elettrica, gas, acqua reti fognarie...	5	49	54	13	108	121	160,0%	120,4%	124,1%
Costruzioni	63	1261	1324	48	1362	1410	-23,8%	8,0%	6,5%
Commercio all'ingrosso e al dettaglio...	1356	898	2254	1524	968	2492	12,4%	7,8%	10,6%
Trasporto e magazzinaggio	121	550	671	122	642	764	0,8%	16,7%	13,9%
Servizi di alloggio e di ristorazione	2617	2174	4791	2753	2253	5006	5,2%	3,6%	4,5%
Servizi di informazione e comunicazione	183	115	298	140	79	219	-23,5%	-31,3%	-26,5%
Attività finanziarie e assicurative	38	20	58	41	34	75	7,9%	70,0%	29,3%
Attività immobiliari	36	24	60	31	25	56	-13,9%	4,2%	-6,7%
Attività professionali, scientifiche e tecniche	284	158	442	277	179	456	-2,5%	13,3%	3,2%
Noleggio, agenzie di viaggio, servizi di supporto alle imprese	1335	699	2034	1175	845	2020	-12,0%	20,9%	-0,7%
PA e difesa, assicurazione sociale obbligatoria	273	57	330	465	66	531	70,3%	15,8%	60,9%
Istruzione	3163	635	3798	2951	539	3490	-6,7%	-15,1%	-8,1%
Sanità e assistenza sociale	525	127	652	617	146	763	17,5%	15,0%	17,0%
Attività artistiche, sportive, di intrattenimento..	829	412	1241	620	431	1051	-25,2%	4,6%	-15,3%
Altre attività di servizi	667	308	975	757	432	1189	13,5%	40,3%	21,9%
Attività di famiglie e convivenze come datori di lavoro per personale domestico	1532	265	1797	1383	161	1544	-9,7%	-39,2%	-14,1%
Totale	14448	10861	25309	14738	11581	26319	2,0%	6,6%	4,0%

Fonte: elaborazioni Osservatorio sul Mercato del Lavoro su dati SIL Provincia di Pistoia



Provincia di Pistoia

Servizio Politiche attive del Lavoro, Servizi per l'Impiego, Formazione Professionale, Osservatorio Sociale, Politiche sociali e per la Gioventù, Politiche di Sicurezza nei luoghi di lavoro

Osservatorio Provinciale sul Mercato del Lavoro

Grafico 4. Avviamenti al lavoro per settore di attività economica, gen- set 2014, provincia di Pistoia.



Fonte: elaborazioni Osservatorio sul Mercato del Lavoro su dati SIL Provincia di Pistoia

La Cassa Integrazione Guadagni

Nel corso del 2014 (dati INPS disponibili per il periodo gennaio – ottobre) sono state circa 4 milioni le ore di Cassa Integrazione Guadagni autorizzate alle unità produttive provinciali.

L'incremento del 70% relativo alla Cassa Integrazione in Deroga è da ricondurre al blocco delle autorizzazioni disposto dalla Regione Toscana durante il 2013 per esaurimento risorse, autorizzazioni che sono state rilasciate nel corso del 2014.

Per gli interventi ordinari e straordinari si registra rispetto all'anno passato una contrazione rispettivamente del 23% e del 6% circa.

Tabella 5. Ore autorizzate di Cassa Integrazione per tipo di intervento, gennaio- ottobre 2013 e 2014, unità produttive della provincia di Pistoia, valori assoluti.

	Gen – Ott 2013	Gen- Ott 2014	var. %
Ordinaria	739.229	570.909	-22,8%
Straordinaria	1.317.332	1.243.012	-5,6%
Deroga	1.253.030	2.130.748	70,0%
Totale	3.309.591	3.944.669	19,2%

Fonte: elaborazioni Osservatorio sul Mercato del Lavoro su dati INPS



Provincia di Pistoia

Servizio Politiche attive del Lavoro, Servizi per l'Impiego, Formazione Professionale, Osservatorio Sociale, Politiche sociali e per la Gioventù, Politiche di Sicurezza nei luoghi di lavoro

Osservatorio Provinciale sul Mercato del Lavoro

I tavoli per l'esame congiunto delle crisi aziendali

Il Servizio Politiche Attive del lavoro della Provincia di Pistoia fornisce assistenza obbligatoria alle aziende con più di 15 dipendenti che, in caso di crisi o per motivi oggettivi (chiusura, ristrutturazione), si vedono costrette ad avviare procedure di mobilità per il personale. Le aziende devono previamente confrontarsi con le rappresentanze sindacali aziendali e con le associazioni di categoria al fine di concordare possibili percorsi alternativi alla mobilità, nel caso tale confronto non si concluda positivamente con un'intesa, l'Amministrazione convoca le parti per un esame congiunto della situazione al fine di formulare un accordo.

Nel corso del 2013 sono stati attivati 51 tavoli che hanno coinvolto 1315 lavoratori di aziende con sede sul territorio provinciale.

Nei primi nove mesi del 2014 sono stati svolti 39 tavoli per l'esame congiunto per un totale di 987 lavoratori interessati. Al momento soltanto una procedura è stata revocata, per un totale di 4 lavoratori coinvolti.

Il Servizio ha inoltre ricevuto 4 comunicazioni di accordo sindacale provenienti da aziende con unità produttive sul territorio ma sede in altre province, per un totale di 35 lavoratori interessati.

Tabella 6. Accordi sindacali/ tavoli per l'esame congiunto, gennaio- settembre 2014.

Attività economica	Comune UP	Oggetto dell'accordo	Lavoratori interessati	Organico comunicato
AZIENDE CON SEDE NELLA PROVINCIA DI PISTOIA				
Commercio e riparazioni autoveicoli	Pistoia	Mobilita' 223/91	17	17
		Cig in deroga		
Industrie tessili	Agliaiana	Cig in deroga e mobilita'	17	17
Industrie tessili	Agliaiana	Mobilita' 223/91	6	24
Industrie tessili	Agliaiana	Mobilita' 223/91	152	152
Industria legno-arredo	Quarrata	Mobilita' 223/91	13	21
		Cig in deroga	15	
Fabbricazione di prodotti in metallo	Lamporecchio	Contratto solidarietà	9	18
Industria carta e prodotti di carta	Monsummano t.me	Mobilita' 223/91	20	56
Riparazione, manutenzione ed installazione di macchine ed apparecchiature	Pistoia	Mobilita' 223/91	7	35
		Cig in deroga	22	23
Industria del legno e dei prodotti in legno	Pieve a nievole	Mobilita' 223/91	7	23
		Mobilita' 223/91	20	74
Produzione carta e prodotti di carta	Piteccio	Contratto solidarietà	46	
Costruzioni ed edilizia stradale	Uzzano	Mobilita' 223/91	19	19
Edilizia stradale pubblica	Ponte buggianese	Mobilita' 223/91	18	18
Fabbricazione di altri mobili	Quarrata	Cigs	48	31
Fabbricazione di altri mobili	Quarrata	Mobilita' 223/91	16	32
		Cigs		
Commercializzazione pesce congelato e surgelato	Massa e cozzile	Mobilita' 223/91	39	128
Industrie tessili	Agliaiana	Cigs	25	25
Attività di raccolta, trattamento e smaltimento dei rifiuti; recupero dei materiali	Quarrata	Mobilita' 223/91	25	77
Industrie alimentari	Pistoia	Mobilita' 223/91	33	33
Industria gomma plastica	Pistoia	Mobilita' 223/91	7	29
Produzione calzature	Monsummano t.me	Cigs	38	38
		Mobilita' 223/91	5	
Industrie metalmeccaniche	Pistoia	Cds	15	16
		Mobilita' 223/91	7	
Edilizia stradale pubblica	Ponte buggianese	Mobilita' 223/91	3	26



Provincia di Pistoia

Servizio Politiche attive del Lavoro, Servizi per l'Impiego, Formazione Professionale, Osservatorio Sociale, Politiche sociali e per la Gioventù, Politiche di Sicurezza nei luoghi di lavoro

Osservatorio Provinciale sul Mercato del Lavoro

Attività economica	Comune UP	Oggetto dell'accordo	Lavoratori interessati	Organico comunicato
Industrie metalmeccaniche	Uzzano	Mobilita' 223/91	5	37
Industrie tessili	Quarrata	Cigs	16	16
Produzione scope	Larciano	Mobilita' 223/91	5	25
Industria carta e prodotti di carta	Massa e cozzile	Cigs	114	114
		Mobilita' 223/91	13	
Logistica e trasporti	Pistoia	Mobilita' 223/91	5	107
Industrie tessili	Pieve a nievole	Cigs	72	72
		Mobilita' 223/91	13	
Commercio all'ingrosso piante	Pistoia	Mobilita' 223/91	8	20
Industria chimica	Agliana	Contratto solidarietà	14	14
Fabbricazione di prodotti in metallo	Pistoia	Cgis	29	29
Industrie tessili	Agliana	Mobilita' 223/91	8	25
Industria carta e prodotti di carta	Pistoia	Mobilita' 223/91	24	24
Fabbricazione macchine per l'agricoltura	Serravalle p.se	Cigs	26	26
		Mobilita' 223/91	26	
Industria legno-arredo	Quarrata	Mobilita' 223/91	25	50
		Cigs	50	
Commercio al dettaglio di computer	Quarrata	Cig in deroga	4	4
Commercio all'ingrosso piante	Pistoia	Mobilita' 223/91	14	25
Fabbricazione carta e prodotti di carta	Pistoia	Cig in deroga	4	8
AZIENDE CON SEDE IN ALTRE PROVINCE				
Distribuzione e vendita materiale elettrico	Pistoia	Mobilita' 223/91	5	100
Fabbricazione di vetro e prodotti di vetro	Pescia	Mobilita' 223/91	6	130
Mense	Pistoia	Mobilita' 223/91	6	13
Servizi pulizie	Pistoia	Mobilita' 223/91	18	87
Totale lavoratori - aziende con sede prov. Pt			987	1503
Totale lavoratori - aziende con sede altre prov.			35	330
Totale complessivo lavoratori			1022	1833

Fonte: elaborazioni Osservatorio sul Mercato del Lavoro

Le liste di mobilità

I lavoratori in mobilità sono lavoratori disoccupati, fanno dunque parte dello stock dei lavoratori iscritti allo stato di disoccupazione di cui ai paragrafi precedenti. L'istituto della mobilità si applica nel caso in cui un'azienda proceda al licenziamento di lavoratori assunti a tempo indeterminato, tali lavoratori vengono inseriti in una lista e le aziende che li assumeranno potranno usufruire di agevolazioni contributive. La Legge 223/91 interessa i lavoratori provenienti da aziende con più di 15 dipendenti, per questi lavoratori è prevista la corresponsione di una indennità da parte dell'INPS (Assicurazione Sociale Per l'Impiego dal gennaio 2013). L'istituto della mobilità ex L.236/93, inerente i lavoratori licenziati da aziende con meno di 15 dipendenti, non è più in vigore dal gennaio 2013.

Sono 2.219 le persone iscritte alle liste di mobilità al 31 Dicembre 2013, di cui 818 donne (il 37%). Circa il 43% (954) dei lavoratori proviene da aziende con meno di 15 dipendenti (mobilità ex L.236/93).



Provincia di Pistoia

Servizio Politiche attive del Lavoro, Servizi per l'Impiego, Formazione Professionale, Osservatorio Sociale, Politiche sociali e per la Gioventù, Politiche di Sicurezza nei luoghi di lavoro

Osservatorio Provinciale sul Mercato del Lavoro

Tabella 7. Lavoratori in mobilità per qualifica professionale e genere, unità produttive provinciali, al 30 settembre 2014

QUALIFICHE		F	M	TOT	VAL.%
LEGISLATORI, IMPRENDITORI E ALTA DIRIGENZA	Imprenditori, amministratori e direttori di grandi aziende	1	6	7	0,3%
	Imprenditori e responsabili di piccole aziende		2	2	0,1%
PROFESSIONI INTELLETTUALI, SCIENTIFICHE E DI ELEVATA SPECIALIZZAZIONE	Ingegneri, architetti e professioni assimilate		1	1	0,0%
	Specialisti della formazione e della ricerca	1		1	0,0%
	Specialisti in scienze matematiche, informatiche, chimiche, fisiche e naturali	3	16	19	0,9%
	Specialisti in scienze umane, sociali, artistiche e gestionali	3	7	10	0,5%
	Specialisti nelle scienze della vita	3		3	0,1%
PROFESSIONI TECNICHE	Professioni tecniche in campo scientifico, ingegneristico e della produzione	2	41	43	1,9%
	Professioni tecniche nei servizi pubblici e alle persone	3	1	4	0,2%
	Professioni tecniche nell'amministrazione e nelle attività finanziarie e commerciali	1		1	0,0%
	Professioni tecniche nelle scienze della salute e della vita	2	1	3	0,1%
	Professioni tecniche nell'organizzazione, amministrazione e nelle attività finanziarie e commerciali	99	66	165	7,4%
PROFESSIONI QUALIFICATE NELLE ATTIVITÀ COMMERCIALI E NEI SERVIZI	Professioni qualif. servizi culturali, sicurezza, pulizia e alla persona	10	21	31	1,4%
	Professioni qualificate nei servizi sanitari e sociali	1		1	0,0%
	Professioni qualificate nelle attività commerciali	81	41	122	5,5%
	Professioni qualificate nelle attività ricettive e della ristorazione	46	40	86	3,9%
	Professioni qualificate nelle attività commerciali	1		1	0,0%
PROFESSIONI ESECUITIVE NEL LAVORO DI UFFICIO	Impiegati addetti ai movimenti di denaro, assistenza clienti	53	17	70	3,2%
	Impiegati addetti gestione amministrativa, contabile e finanz.	36	76	112	5,0%
	Impiegati addetti alla raccolta, controllo, conservazione e recapito della documentazione	13	10	23	1,0%
	Impiegati addetti alle funzioni segreteria e macchine da ufficio	83	38	121	5,5%
ARTIGIANI, OPERAI SPECIALIZZATI E AGRICOLTORI	Agricoltori e operai specializzati dell'agricoltura, foreste, zootecnia, pesca e caccia	1	17	18	0,8%
	Artigiani ed operai metalmeccanici specializzati e installatori e manutentori di attrezzature elettriche ed elettroniche	7	100	107	4,8%
	Artigiani ed operai specializzati della meccanica di precisione, dell'artigianato artistico, della stampa ed assimilati	3	33	36	1,6%
	Artigiani e operai specializzati delle lavorazioni alimentari, del legno, del tessile, dell'abbigliamento, delle pelli, del cuoio e dell'industria dello spettacolo	147	122	269	12,1%
	Artigiani e operai specializzati dell'industria estrattiva, edilizia e manutenzione degli edifici	19	140	159	7,2%
	Artigiani e operai specializzati industria estrattiva e edilizia		3	3	0,1%
CONDUTTORI DI IMPIANTI E OPERAI SEMIQUALIFICATI DI MACCHINARI FISSI E MOBILI	Conduttori di veicoli, di macchinari mobili e di sollevamento		1	1	0,0%
	Conduttori di impianti industriali	4	39	43	1,9%
	Conduttori di veicoli, di macchinari mobili e di sollevamento		131	131	5,9%
	Operai semiqualeficati di macchinari fissi per la lavorazione in serie e operai addetti al montaggio	92	194	286	12,9%
	Operatori di macchinari fissi agricoltura e industria alimentare	1	1	2	0,1%
PROFESSIONI NON QUALIFICATE	Professioni non qualificate nel commercio e nei servizi	42	57	99	4,5%
	Professioni non qualificate nell'agricoltura, manutenzione del verde, nell'allevamento, nella silvicoltura e nella pesca	1	5	6	0,3%
	Professioni non qualificate nella manifattura, nell'estrazione di minerali e nelle costruzioni	56	172	228	10,3%
	Professioni non qualif. attività domestiche, ricreative e culturali	2		2	0,1%
	Professioni non qualificate nelle attività gestionali	1		1	0,0%
NON SPECIFICATO		2	2	0,1%	
TOTALE		818	1401	2219	100,0%

Fonte: elaborazioni Osservatorio sul Mercato del Lavoro su dati SIL Provincia di Pistoia