



Provincia di Pistoia

Servizio Politiche attive del Lavoro, Servizi per l'Impiego, Formazione professionale, Politiche Sociali e per la Gioventù, Politiche di Sicurezza nei luoghi di lavoro

Osservatorio Provinciale sul Mercato del Lavoro

Analisi richieste CIG in deroga – Aggiornamento dati al 20 ottobre 2010

Per quanto concerne la Cassa Integrazione Guadagni in Deroga, dall'ultimo Report diffuso dalla Regione Toscana emerge che dal 4 maggio 2009 al 20 ottobre 2010 sono pervenute presso il Settore Lavoro della Regione 17.199 richieste da parte di aziende aventi unità produttive nel territorio regionale. Le domande provengono principalmente da aziende del settore manifatturiero (75%) e, tra queste, il 31% sono industrie tessili. La maggioranza delle domande registrate proviene da aziende che hanno unità produttive nella provincia di Prato (31,3%) e nella Provincia di Firenze (22,4%), rilevante comunque anche la quota di richieste di aziende aretine (13,3%) e pistoiesi (11,3%).

In particolare per Pistoia le richieste registrate sono state 1.940 per 609 aziende interessate (10,8% del totale regionale) e 3.347 lavoratori interessati (10,2% del totale regionale). La quasi totalità delle domande proviene da piccole-medie imprese che non hanno la possibilità di accedere agli ammortizzatori sociali previsti dalla normativa (1.774 domande, il 91%), mentre le richieste provenienti dalle aziende che hanno già usufruito degli ammortizzatori ordinari, o che fanno richiesta di Cig in deroga per i propri apprendisti, sono state 166.

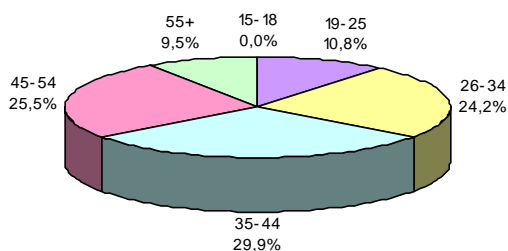
Ogni azienda pistoiese ha dunque presentato mediamente 3,2 domande di CIG in Deroga, contro una media regionale di 3. La media dei lavoratori interessati per richiesta è però inferiore al dato regionale (1,7 contro 1,9).

I lavoratori interessati sono per la maggioranza donne (54%). Tale composizione percentuale si discosta da quella media regionale, dove le donne rappresentano circa il 46%.

Il 63,6% (2.130) dei lavoratori per i quali è stata richiesta la CIG in Deroga nella provincia di Pistoia sono operai, il 29% impiegati, il 7,4% apprendisti. Più precisamente, il 30,5% dei lavoratori per i quali è stata richiesta la CIGD è donna ed ha una qualifica di operaio.

Considerando l'età, quasi il 30% dei lavoratori coinvolti ha tra i 35 ed i 44 anni. Segue la coorte 45-54 (25,5%) e la coorte 26-34 (24,2%).

Grafico 1. Richieste di CIG in Deroga per fascia di età dei lavoratori interessati, Provincia di Pistoia, periodo 4 Maggio 2009- 20 Ottobre 2010, valori percentuali.



Fonte:elaborazione OML su dati Regione Toscana



Provincia di Pistoia

Servizio Politiche attive del Lavoro, Servizi per l'Impiego, Formazione professionale, Politiche Sociali e per la Gioventù, Politiche di Sicurezza nei luoghi di lavoro

Osservatorio Provinciale sul Mercato del Lavoro

Le ore richieste complessivamente per le unità produttive pistoiesi sono state quasi 3,5 milioni (3.466.499,6 ore, 11,9% del totale regionale), ovvero una media di oltre 1.000 ore di sospensione/riduzione per lavoratore (1.035,7), contro una media regionale di 893 ore.

Considerando invece le autorizzazioni, i lavoratori per i quali è stata autorizzata la CIG in Deroga, sempre alla data del 20 Ottobre 2010, sono 3.270 per un totale di oltre 3,1 milioni di ore, ed un costo totale di oltre 30 milioni e 500 mila euro (30.593.209,8 euro).

Tabella 1. Richieste di CIG in Deroga, Provincia di Pistoia e Toscana, periodo 4 Maggio 2009- 20 Ottobre 2010, valori assoluti e percentuali.

	Domande registrate	Aziende	n. domande per azienda	F	Lavoratori n. % donne su Tot.	M	Tot.	n. lavoratori per domanda	Ore CIG richieste	Ore per lavoratore
Pistoia	1.940	609	3,2	1.805	53,9%	1.542	3.347	1,7	3.466.500	1.035,7
Toscana	17.199	5.652	3,0	14.968	45,8%	17.688	32.656	1,9	29.160.719	893,0
Pistoia su Toscana										
Val. %	11,3%	10,8%		12,1%		8,7%	10,2%		11,9%	

Fonte:elaborazione OML su dati Regione Toscana

Elaborazioni: Dott.ssa Simona Dolfi

La Coordinatrice Osservatorio Mercato del Lavoro
Dott.a Anna Pesce