

6. Diritto - dovere all'istruzione e alla formazione professionale

In questo capitolo sono analizzati i dati relativi ai ragazzi in diritto - dovere. A questo fine sono state utilizzate le seguenti fonti informative: la banca dati dell'Osservatorio Scolastico, la banca dati IDOL e il data base FSE, i dati aggregati relativi alla popolazione residente in provincia per le leve interessate ¹.

Relativamente alle informazioni dei ragazzi sul percorso scolastico queste provengono dall'aggregazione dei dati relativi ai ragazzi che frequentano le scuole della provincia e che sono in essa residenti, con quelli dei ragazzi residenti nella nostra provincia che studiano in altre e fornite dagli Osservatori Scolastici delle province toscane.

Il lavoro ha integrato fonti informative diverse e per questo motivo rimane parzialmente aperto il problema relativo alla mancanza di simultaneità delle diverse informazioni.

La normativa riguardante l'obbligo formativo ha subito una sostanziale modifica con il Decreto Legislativo n° 76 del 15 aprile 2005, che ha provveduto a ridefinire l'obbligo scolastico e l'obbligo formativo in termini di diritto - dovere all'istruzione e formazione professionale per almeno 12 anni o comunque fino al conseguimento di una qualifica entro i 18 anni. Al termine della scuola secondaria di primo grado gli alunni possono scegliere tra i diversi percorsi di istruzione (classica, tecnica, professionale e artistica) o i percorsi integrati di istruzione - formazione, iscrivendosi al 1° anno degli istituti professionali ed artistici. La Regione Toscana ha stabilito che gli alunni i quali, una volta conseguita la licenza media, non vogliono proseguire nei percorsi scolastici ordinari di scuola secondaria di secondo grado, debbano iscriversi nei percorsi integrati di istruzione e formazione che saranno organizzati dagli istituti professionali o d'arte e frequentarli almeno un anno. Al termine, sceglieranno se proseguire nei percorsi ordinari della scuola, fino alla qualifica, oppure passare agli specifici corsi biennali di formazione professionale.

Il primo paragrafo considera la distribuzione per sesso dei ragazzi tra i diversi canali formativi e quelli fuori da questi ², con un risultato che vede un numero di ragazzi fuori dai canali formativi pari al 3,7%, a prevalenza femminile. Per essi vi è un'azione costante di intervento da parte delle tutor dei Centri per l'Impiego volta a fornire orientamento verso uno dei tre canali. Risulta, invece, maggiore il numero di alunne inserite nel percorso scolastico (90%) rispetto a quello dei maschi (88%).

Si nota una prevalente presenza maschile nel canale dell'apprendistato (7,3%) in confronto alle femmine (2,9%), mentre il numero complessivo dei ragazzi in apprendistato è del 5,2%. L'ultimo canale formativo è quello della formazione professionale in cui sono collocati il 2,3% dei ragazzi in diritto - dovere, con una prevalenza di maschi rispetto alle femmine.

Analizzando i dati relativi ai singoli anni di nascita si nota come nella fascia dei nati nel 1988 sia maggiore la percentuale dei ragazzi fuori dal percorso scolastico, di questi una parte consistente è nel canale dell'apprendistato, con l'11%, mentre il dato è pari al 4% per quelli del 1989 e all'0,5% per quelli del 1990. La percentuale in formazione professionale è più alta per i ragazzi del 1988 (3,6%), mentre risulta più bassa per i ragazzi del 1989 (1,8%) e del 1990 (1,4%). Nei tre canali della formazione sono inseriti il 98% dei ragazzi nati nel 1990, contro il 95% dei ragazzi del 1989 e il 96% del 1988.

¹ I dati sono stati estratti dalla banca dati Demografia del Servizio Statistico della Regione Toscana, disponibile all'indirizzo <http://web.rete.toscana.it/demografia/>.

² Questi vengono ottenuti per differenza rispetto al numero di ragazzi residenti nei comuni della Provincia di Pistoia.

Ci pare significativo confrontare i dati sopra indicati con i dati raccolti nel Rapporto sulla scuola pistoiese dello scorso anno 2004/05. Con soddisfazione possiamo vantare una diminuzione dei ragazzi fuori dai canali fruibili per l'espletamento del diritto-dovere. L'anno 2004/05 mostrava un numero di ragazzi fuori dai canali formativi pari al 6,3% che confrontato con il dato dall'a.s. 2005/06 pari al 3,7% dimostra un'efficace attività di osservazione del fenomeno "dispersione scolastica" tramite l'operatività dell'Osservatorio Scolastico Provinciale, del Servizio Istruzione che coordina il Diritto - Doveri e l'accoglienza, accompagnamento e monitoraggio nei percorsi formativi da parte delle tutor dell'obbligo formativo operanti presso i Centri per l'impiego della Provincia di Pistoia. Mettendo a confronto i dati degli ultimi anni risulta significativo come per gli alunni nati nel 1989 il 5,2 % è la percentuale dei ragazzi fuori dai canali mentre per i ragazzi nati nel 1990 risulta pari al 2,2 %. Questo dato dimostra il notevole sforzo da parte della Provincia di Pistoia in collaborazione con le scuole e le agenzie formative nell'attuare azioni volte all'orientamento. Pertanto i progetti attivati nell'ottica di un orientamento preventivo e non solo informativo hanno fornito un sostegno agli studenti aiutandoli a riflettere sulle proprie scelte, percorsi scolastici o professionali, affinché la loro fosse una scelta matura prevenendo la dispersione scolastica.

Il paragrafo 6.3 considera gli alunni nel percorso scolastico sulla base dell'anno di nascita, del sesso, dell'ordine di scuola e del tipo di scuola.

Il 6.4 ripropone i parametri di studio del precedente per i residenti distinguendo tra coloro che studiano in provincia di Pistoia e quelli che studiano in altre province.

Il 6.5 utilizza i parametri impiegati nei paragrafi 6.3. e 6.4 per un'analisi approfondita della situazione dei ragazzi stranieri in diritto - dovere nel percorso scolastico residenti in Provincia.

Il 6.6, infine, prende in esame i dati relativi ai ragazzi nel percorso scolastico e alle relative aree di residenza, confrontandoli con i residenti nelle diverse aree.

6.2 Ragazzi nei canali formativi per anno di nascita

Valori assoluti

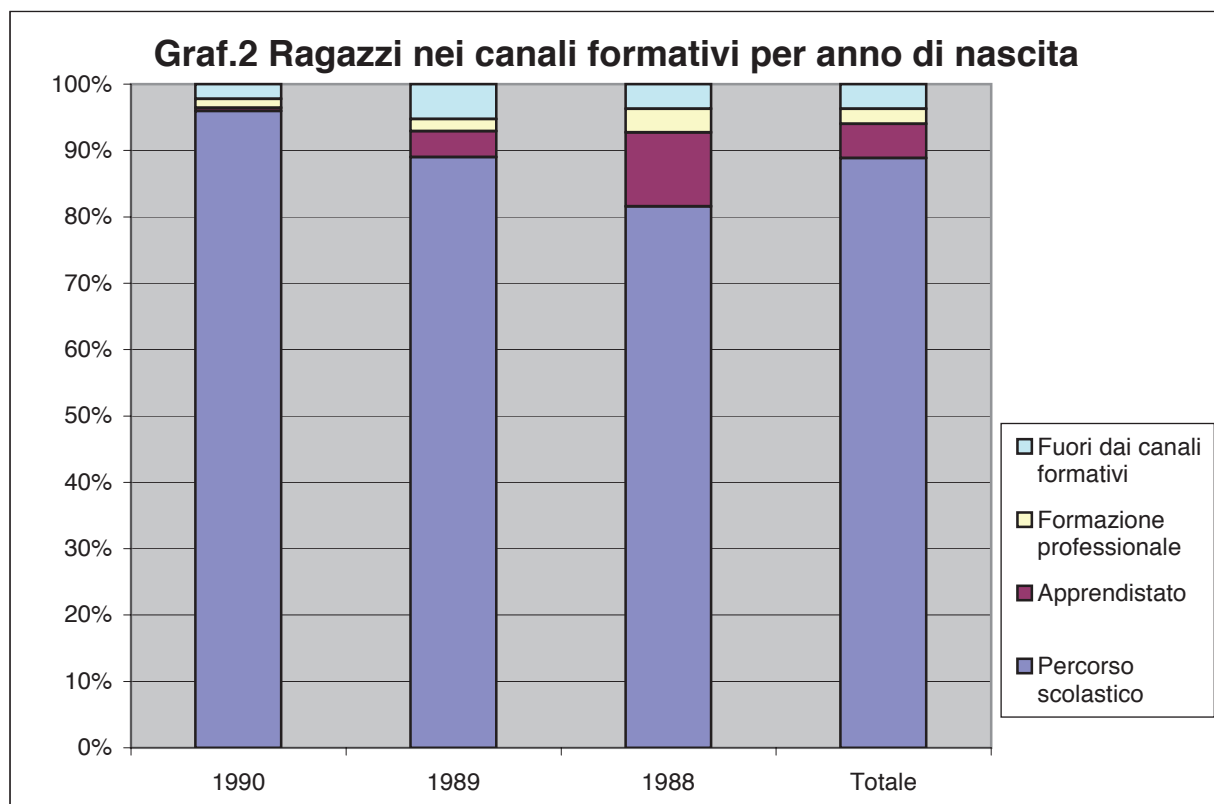
ANNO DI NASCITA	1990	1989	1988	Totale
Percorso scolastico	2273	2087	1941	6301
Apprendistato	12	92	265	369
Formazione professionale	32	43	85	160
Totale nei 3 canali formativi	2317	2222	2291	6830
Fuori dai canali formativi	52	123	88	263
Totale anagrafi comunali	2369	2345	2379	7093

Tab.2

Valori percentuali

Anno di nascita	1990	1989	1988	Totale
Percorso scolastico	95,9%	89,0%	81,6%	88,8%
Apprendistato	0,5%	3,9%	11,1%	5,2%
Formazione professionale	1,4%	1,8%	3,6%	2,3%
Totale nei 3 canali formativi	97,8%	94,8%	96,3%	96,3%
Fuori dai canali formativi	2,2%	5,2%	3,7%	3,7%
Totale anagrafi comunali	100,0%	100,0%	100,0%	100,0%

Tab.3



6.3 Ragazzi nel percorso scolastico per anno di nascita, sesso e ordine di scuola

Istituti Superiori statali		
Anno	Femmine	Maschi
1988	944	942
1989	975	1044
1990	1042	1090
Totale	2961	3076

Tab.4/a

Istituti Superiori Paritarie		
Anno	Femmine	Maschi
1988	21	16
1989	15	21
1990	14	16
Totale	50	53

Tab.4/b

Istituti Superiori complessivo		
Anno	Femmine	Maschi
1988	965	958
1989	990	1065
1990	1056	1106
Totale	3011	3129

Tab.4/c

Istituti Comprensivi statali		
Anno	Femmine	Maschi
1988	8	9
1989	7	13
1990	22	43
Totale	37	65

Tab.4/d

Scuole Medie statali		
Anno	Femmine	Maschi
1988	1	0
1989	6	6
1990	13	33
Totale	20	39

Tab.4/e

Scuole Medie paritarie		
Anno	Femmine	Maschi
1988	0	0
1989	0	0
1990	0	0
Totale	0	0

Tab.4/f

Scuole Medie complessivo		
Anno	Femmine	Maschi
1988	1	0
1989	6	6
1990	13	33
Totale	20	39

Tab.4/g

6.4 Ragazzi nel percorso scolastico residenti in provincia e fuori

Istituti Superiori statali		
Anno	Femmine	Maschi
1988	871	863
1989	913	969
1990	986	1003
Totale	2770	2835

Tab.5/a

Istituti Superiori Paritarie		
Anno	Femmine	Maschi
1988	21	14
1989	15	20
1990	14	16
Totale	50	50

Tab.5/b

Istituti Superiori complessivo		
Anno	Femmine	Maschi
1988	892	877
1989	928	989
1990	1000	1019
Totale	2820	2885

Tab.5/c

Scuole Medie statali		
Anno	Femmine	Maschi
1988	1	0
1989	6	6
1990	13	33
Totale	20	39

Tab.5/d

Istituti comprensivi statali		
Anno	Femmine	Maschi
1988	8	8
1989	7	13
1990	22	43
Totale	37	64

Tab.5/e

Residenti che studiano in istituti fuori della provincia

Istituti Superiori statali		
Anno	Femmine	Maschi
1988	73	81
1989	62	76
1990	56	87
Totale	191	244

Tab.5/f

Istituti Superiori Paritarie		
Anno	Femmine	Maschi
1988	0	0
1989	0	0
1990	0	0
Totale	0	0

Tab.5/g

Istituti Superiori complessivo		
Anno	Femmine	Maschi
1988	73	81
1989	62	76
1990	56	87
Totale	191	244

Tab.5/h

Scuole Medie statali		
Anno	Femmine	Maschi
1988	0	0
1989	0	0
1990	0	0
Totale	0	0

Tab.5/i

Istituti comprensivi statali		
Anno	Femmine	Maschi
1988	0	1
1989	0	0
1990	0	0
Totale	0	1

Tab.5/l

6.5 Ragazzi con cittadinanza straniera nel percorso scolastico per sesso e ordine di scuola

Istituti Superiori

Cittadinanza	Sesso	Totale	Cittadinanza	Sesso	Totale
Albanese	Femmine	63	Macedone	Femmine	1
	Maschi	65		Maschi	1
Argentina	Femmine	1	Marocchina	Femmine	12
	Maschi			Maschi	14
Biellorussa	Femmine		Messicana	Femmine	
	Maschi	1		Maschi	1
Bosniaca	Femmine	3	Moldava	Femmine	2
	Maschi			Maschi	3
Bulgara	Femmine	1	Nigeriana	Femmine	
	Maschi	1		Maschi	1
Canadese	Femmine	1	Olandese	Femmine	
	Maschi			Maschi	1
Ceylonita	Femmine		Peruviana	Femmine	2
	Maschi	1		Maschi	3
Cinese	Femmine	1	Polacca	Femmine	5
	Maschi	6		Maschi	3
Colombiana	Femmine	2	Rumena	Femmine	28
	Maschi	2		Maschi	29
Corea	Femmine	1	Russa	Femmine	7
	Maschi			Maschi	8
Dominicana	Femmine	4	Spagnola	Femmine	
	Maschi	4		Maschi	3
Ecuadoregna	Femmine		Statunitense	Femmine	2
	Maschi	1		Maschi	1
Estone	Femmine	1	Svizzera	Femmine	
	Maschi			Maschi	2
Filippina	Femmine	1	Tedesca	Femmine	3
	Maschi	6		Maschi	3
Francese	Femmine	1	Tunisina	Femmine	1
	Maschi			Maschi	
Georgiana	Femmine	1	Ucraina	Femmine	1
	Maschi			Maschi	
Indiana	Femmine	1	Uzbeca	Femmine	1
	Maschi			Maschi	1
Inglese	Femmine	2	Venezuelana	Femmine	1
	Maschi			Maschi	
Iraniana	Femmine	1	Totale		316
	Maschi				
Jugoslava	Femmine	1			
	Maschi	3			

Tab.6/a

Scuole Medie

Cittadinanza	Sesso	Totale
Albanese	Femmine	5
	Maschi	11
Brasiliana	Femmine	1
	Maschi	
Cinese	Femmine	2
	Maschi	2
Dominicana	Femmine	2
	Maschi	
Estone	Femmine	
	Maschi	1
Marocchina	Femmine	2
	Maschi	4
Moldava	Femmine	
	Maschi	2
Rumena	Femmine	
	Maschi	2
Russa	Femmine	
	Maschi	5
Svizzera	Femmine	
	Maschi	1
Totale		40

Tab.6/b

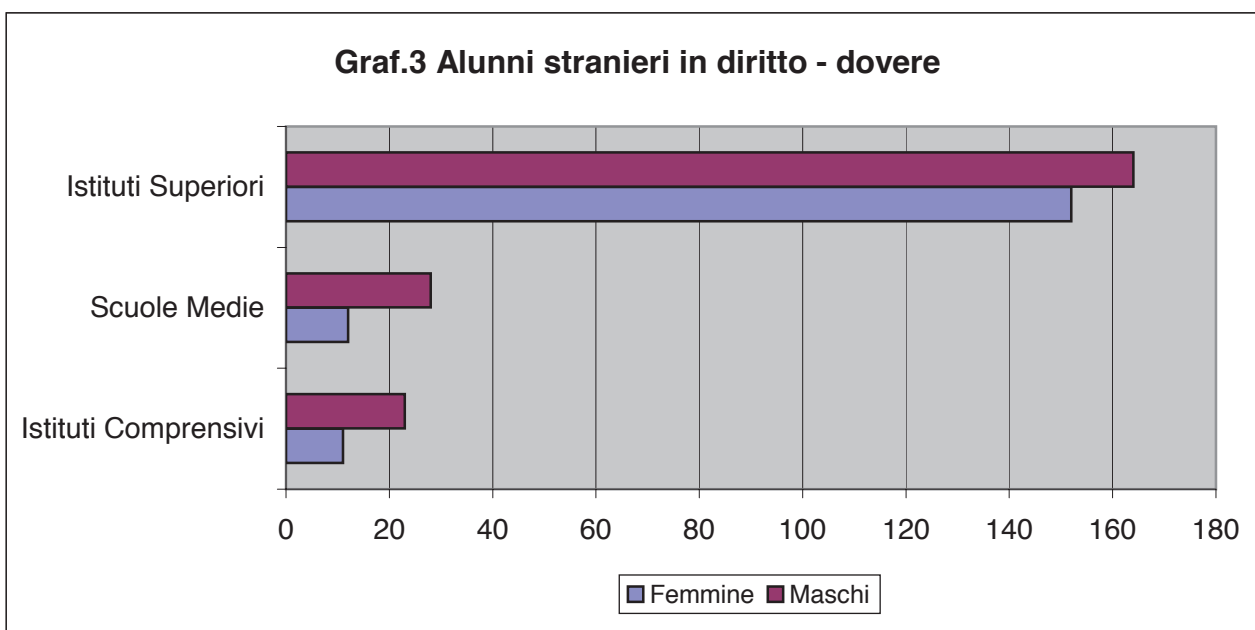
Istituti Comprensivi

Cittadinanza	Sesso	Totale
Albanese	Femmine	6
	Maschi	10
Cinese	Femmine	1
	Maschi	3
Indiana	Femmine	
	Maschi	1
Macedone	Femmine	
	Maschi	1
Marocchina	Femmine	2
	Maschi	1
Moldava	Femmine	
	Maschi	
Nigeriana	Femmine	
	Maschi	1
Pachistano	Femmine	
	Maschi	1
Polacca	Femmine	1
	Maschi	
Rumena	Femmine	
	Maschi	4
Russa	Femmine	1
	Maschi	
Uzbeca	Femmine	
	Maschi	1
Totale		34

Tab.6/c

Sesso	Istituti Comprensivi	Scuole Medie	Istituti Superiori
Femmine	11	12	152
Maschi	23	28	164
Totale	34	40	316

Tab.6/d



6.6 Ragazzi nel percorso scolastico per anno di nascita, per sesso e per area di residenza

Ragazzi nel percorso scolastico

Anno di nascita	Sesso	Area montana	Area pistoiese	Area della Valdinievole	Totale
1988	Femmine	39	528	407	974
	Maschi	31	485	451	967
	Totale	70	1013	858	1941
1989	Femmine	48	524	431	1003
	Maschi	46	558	480	1084
	Totale	94	1082	911	2087
1990	Femmine	45	556	490	1091
	Maschi	44	635	503	1182
	Totale	89	1191	993	2273
	Femmine	132	1608	1328	3068
	Maschi	121	1678	1434	3233
	Totale	253	3286	2762	6301

Tab.7

Ragazzi nelle anagrafi comunali

Anno di nascita	Sesso	Area montana	Area pistoiese	Area della Valdinievole	Totale
1988 1986 1986	Femmine	48	621	474	1143
	Maschi	41	642	553	1236
	Totale	89	1263	1027	2379
1989 1987 1987	Femmine	55	584	489	1128
	Maschi	50	624	543	1217
	Totale	105	1208	1032	2345
1990 1988 1988	Femmine	47	578	513	1138
	Maschi	52	659	520	1231
	Totale	99	1237	1033	2369
	Femmine	150	1783	1476	3409
	Maschi	143	1925	1616	3684
	Totale	293	3708	3092	7093

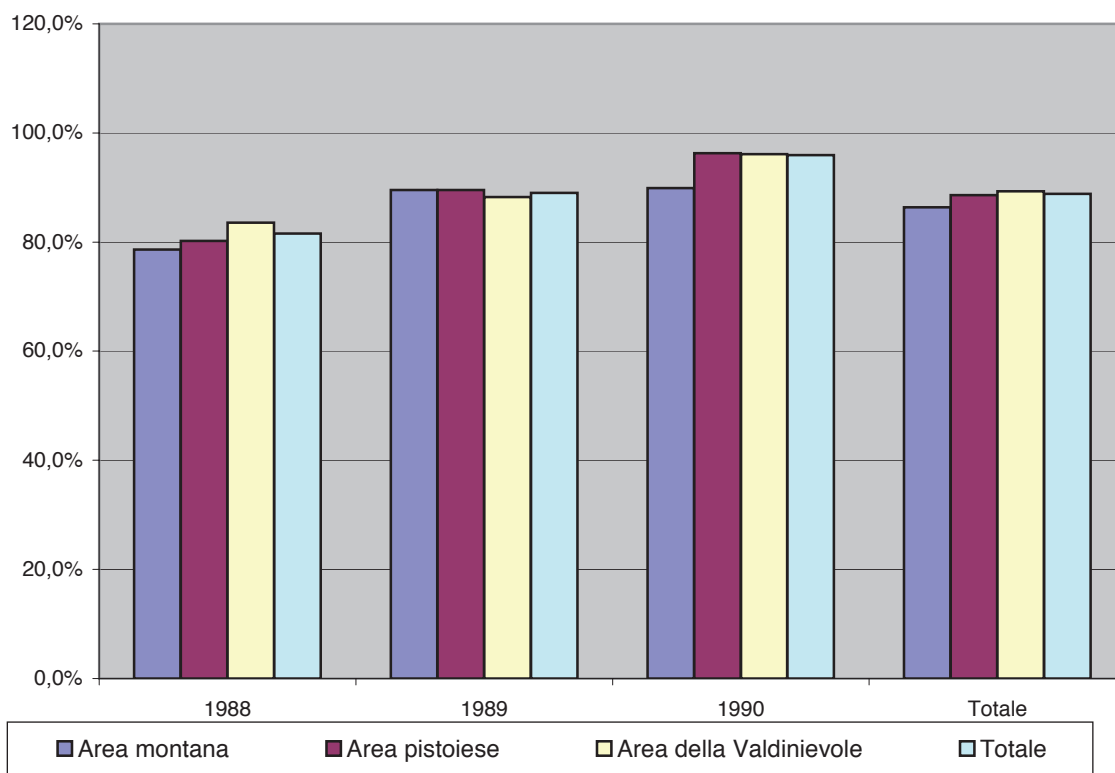
Tab.8

Percentuale di ragazzi nel percorso scolastico

Anno di nascita	Sesso	Area montana	Area pistoiese	Area della Valdinievole	Totale
1988 1986 1986	Femmine	81,2%	85,0%	85,9%	85,2%
	Maschi	75,6%	75,5%	81,6%	78,2%
	Totale	78,7%	80,2%	83,5%	81,6%
1989 1987 1987	Femmine	87,3%	89,7%	88,1%	88,9%
	Maschi	92,0%	89,4%	88,4%	89,1%
	Totale	89,5%	89,6%	88,3%	89,0%
1990 1988 1988	Femmine	95,7%	96,2%	95,5%	95,9%
	Maschi	84,6%	96,4%	96,7%	96,0%
	Totale	89,9%	96,3%	96,1%	95,9%
	Femmine	88,0%	90,2%	90,0%	90,0%
	Maschi	84,6%	87,2%	88,7%	87,8%
	Totale	86,3%	88,6%	89,3%	88,8%

Tab.9

Graf.4 Ragazzi nel percorso scolastico per anno di nascita e area di domicilio



Graf.5 Ragazzi nel percorso scolastico per sesso e area di domicilio

