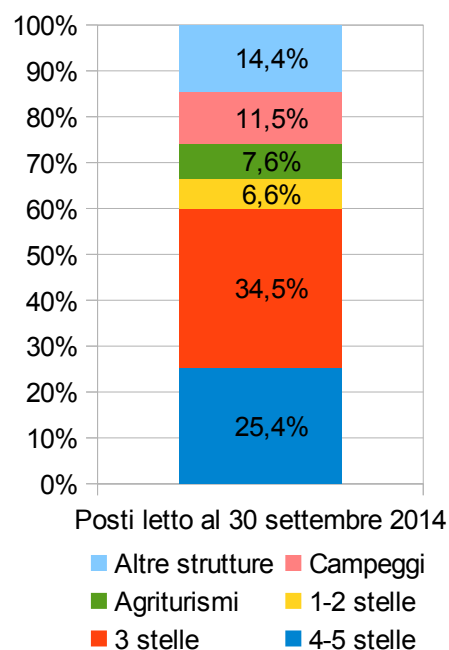


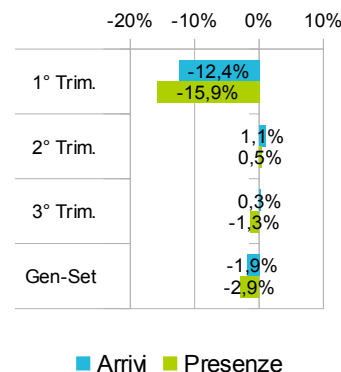
1) Capacità ricettiva delle strutture della provincia per tipologia al 30 Settembre 2014

TIPOLOGIA	31/12/13		30/09/14		Var. %	
	Num.	Posti letto	Num.	Posti letto	Num.	Posti letto
Alberghi 5 Stelle	2	482	3	630	50,0%	30,7%
Alberghi 4 Stelle	38	5.596	40	5.702	5,3%	1,9%
Alberghi 3 Stelle	147	8.896	145	8.613	-1,4%	-3,2%
Alberghi 2 Stelle	42	1.268	41	1.238	-2,4%	-2,4%
Alberghi 1 Stelle	19	421	19	421	0,0%	0,0%
TOTALE ALBERGHI	248	16.663	248	16.604	0,0%	-0,4%
R.T.A.	6	392	6	393	0,0%	0,3%
TOTALE ALBERGHIERO	254	17.055	254	16.997	0,0%	-0,3%
Affittacamere	58	524	62	571	6,9%	9,0%
Affittacamere non prof.	113	649	131	732	15,9%	12,8%
Agriturismi	175	1.785	182	1.886	4,0%	5,7%
Campeggi	7	2.860	7	2.860	0,0%	0,0%
Case e app. per vacanze	48	858	52	876	8,3%	2,1%
Case per ferie	10	560	10	560	0,0%	0,0%
Ostelli	6	174	6	172	0,0%	-1,1%
Residence	6	185	6	181	0,0%	-2,2%
Residenze d'epoca	4	62	4	62	0,0%	0,0%
Rifugi alpini	3	42	4	56	33,3%	33,3%
TOTALE EXTRALBERGHIERO	430	7.699	464	7.956	7,9%	3,3%
TOTALE GENERALE	684	24.754	718	24.953	5,0%	0,8%



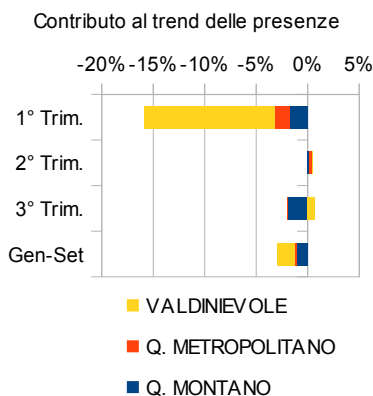
2) Movimento turistico per tipologia e trimestre

PERIODO	ALBERGHIERO			EXTRALBERGHIERO			TOTALE		
	Arrivi	Presenze	Perm. Media (gg.)	Arrivi	Presenze	Perm. Media (gg.)	Arrivi	Presenze	Perm. Media (gg.)
	2013	134.696	283.296	2,1	8.863	28.916	3,3	143.559	312.212
1° Trim. 2014	117.048	233.519	2,0	8.653	29.207	3,4	125.701	262.726	2,1
Var.	-13,1%	-17,6%	-0,1	-2,4%	1,0%	0,1	-12,4%	-15,9%	-0,1
2° Trim. 2013	276.159	680.965	2,5	20.170	86.872	4,3	296.329	767.837	2,6
2° Trim. 2014	278.190	680.370	2,4	21.393	91.044	4,3	299.583	771.414	2,6
Var.	0,7%	-0,1%	0,0	6,1%	4,8%	-0,1	1,1%	0,5%	0,0
3° Trim. 2013	246.755	691.548	2,8	37.046	229.077	6,2	283.801	920.625	3,2
3° Trim. 2014	248.622	694.400	2,8	36.053	213.819	5,9	284.675	908.219	3,2
Var.	0,8%	0,4%	0,0	-2,7%	-6,7%	-0,3	0,3%	-1,3%	-0,1
Gennaio-Settembre 2013	657.610	1.655.809	2,5	66.079	344.865	5,2	723.689	2.000.674	2,8
Gennaio-Settembre 2014	643.860	1.608.289	2,5	66.099	334.070	5,1	709.959	1.942.359	2,7
Var.	-2,1%	-2,9%	0,0	0,0%	-3,1%	-0,2	-1,9%	-2,9%	0,0



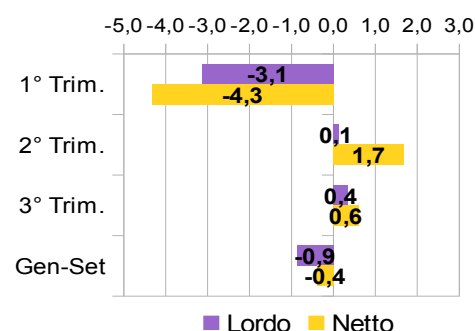
3) Movimento turistico per area territoriale e trimestre

PERIODO	Q. MONTANO		Q. METROPOLITANO		VALDINEVOLE		MONTALBANO	
	Arrivi	Presenze	Arrivi	Presenze	Arrivi	Presenze	Arrivi	Presenze
1° Trim. 2013	24.900	62.863	14.527	33.437	104.132	215.912	10.902	20.863
1° Trim. 2014	22.404	57.459	13.535	29.018	89.762	176.249	8.670	16.360
Var.	-10,0%	-8,6%	-6,8%	-13,2%	-13,8%	-18,4%	-20,5%	-21,6%
2° Trim. 2013	5.939	17.588	23.464	55.044	266.926	695.205	21.132	59.500
2° Trim. 2014	6.578	19.176	25.377	56.555	267.628	695.683	19.663	60.376
Var.	10,8%	9,0%	8,2%	2,7%	0,3%	0,1%	-7,0%	1,5%
3° Trim. 2013	18.102	85.648	26.755	72.910	238.944	762.067	29.568	134.427
3° Trim. 2014	14.622	67.337	27.699	72.565	242.354	768.317	28.047	129.626
Var.	-19,2%	-21,4%	3,5%	-0,5%	1,4%	0,8%	-5,1%	-3,6%
Gennaio-Settembre 2013	48.941	166.099	64.746	161.391	610.002	1.673.184	61.602	214.790
Gennaio-Settembre 2014	43.604	143.972	66.611	158.138	599.744	1.640.249	56.380	206.362
Var.	-10,9%	-13,3%	2,9%	-2,0%	-1,7%	-2,0%	-8,5%	-3,9%



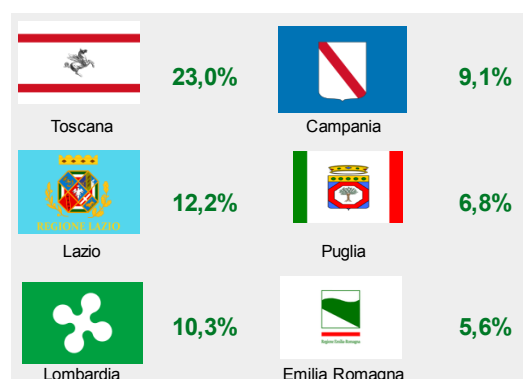
4) Indici di utilizzazione lordi e netti delle strutture alberghiere provinciali per trimestre

PERIODO	1-2 STELLE		3 STELLE		4-5 STELLE		TOTALE		
	Lordo	Netto	Lordo	Netto	Lordo	Netto	Lordo	Netto	
1° Trim.	2013	11,9%	16,5%	17,8%	24,6%	21,0%	30,4%	18,4%	25,8%
	2014	9,0%	14,2%	14,8%	20,4%	17,6%	24,6%	15,3%	21,5%
2° Trim.	2013	14,8%	16,6%	44,5%	44,1%	51,3%	55,9%	43,9%	45,6%
	2014	17,0%	20,1%	44,1%	45,9%	51,1%	56,1%	44,0%	47,3%
3° Trim.	2013	21,1%	21,2%	42,2%	42,2%	53,3%	58,6%	44,1%	45,6%
	2014	19,6%	20,5%	41,7%	42,7%	54,6%	58,1%	44,4%	46,2%
Gen-Set	2013	16,0%	18,3%	34,9%	38,3%	42,0%	49,9%	35,5%	40,3%
	2014	15,3%	18,7%	33,6%	37,9%	41,2%	48,2%	34,7%	39,9%



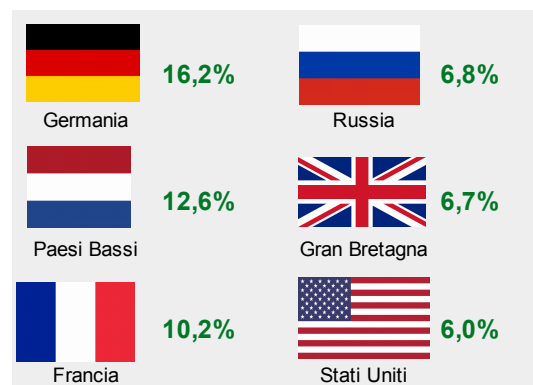
5) Arrivi e presenze dall'Italia nel periodo Gennaio-Settembre 2014

RIPARTIZIONE GEOGRAFICA	Gen-Set 2013		Gen-Set 2014		Var. %	
	Arrivi	Presenze	Arrivi	Presenze	Arrivi	Presenze
Nord-Ovest	52.316	115.210	55.413	117.440	+5,9%	+1,9%
Lombardia	29.217	64.161	30.508	64.237	+4,4%	+0,1%
Nord-Est	36.865	80.754	38.656	83.864	+4,9%	+3,9%
Emilia-Romagna	17.408	34.679	17.699	35.022	+1,7%	+1,0%
Centro	117.333	273.320	109.480	246.309	-6,7%	-9,9%
Toscana	73.913	168.715	66.101	143.974	-10,6%	-14,7%
Lazio	31.690	77.315	32.004	76.202	+1,0%	-1,4%
Sud	51.237	150.798	48.424	141.048	-5,5%	-6,5%
Campania	25.146	64.661	22.776	56.591	-9,4%	-12,5%
Puglia	12.692	45.695	12.026	42.799	-5,2%	-6,3%
Isole	10.628	35.469	11.137	36.389	+4,8%	+2,6%
TOTALE ITALIA	268.379	655.551	263.110	625.050	-2,0%	-4,7%
di cui:						
ALBERGHIERO	240.490	563.627	234.852	538.489	-2,3%	-4,5%
EXTRALBERGHIERO	27.889	91.924	28.258	86.561	+1,3%	-5,8%



6) Arrivi e presenze dall'estero nel periodo Gennaio-Settembre 2014

AREA GEOGRAFICA	Gen-Set 2013		Gen-Set 2014		Var. %	
	Arrivi	Presenze	Arrivi	Presenze	Arrivi	Presenze
Unione Europea	242.982	954.771	248.204	945.087	+2,1%	-1,0%
Germania	46.710	236.804	42.018	213.229	-10,0%	-10,0%
Paesi Bassi	28.752	169.576	28.036	165.958	-2,5%	-2,1%
Francia	43.769	119.823	48.172	134.855	+10,1%	+12,5%
Regno Unito	20.836	90.982	20.523	88.835	-1,5%	-2,4%
Altri Paesi Europei	99.565	191.692	85.487	177.925	-14,1%	-7,2%
Russia	58.737	102.349	45.811	89.012	-22,0%	-13,0%
Paesi Extraeuropei	112.763	198.660	113.158	194.297	+0,4%	-2,2%
Stati Uniti	36.384	85.630	34.386	79.314	-5,5%	-7,4%
TOTALE ESTERO	455.310	1.345.123	446.849	1.317.309	-1,9%	-2,1%
di cui:						
ALBERGHIERO	417.120	1.092.182	409.008	1.069.800	-1,9%	-2,0%
EXTRALBERGHIERO	38.190	252.941	37.841	247.509	-0,9%	-2,1%

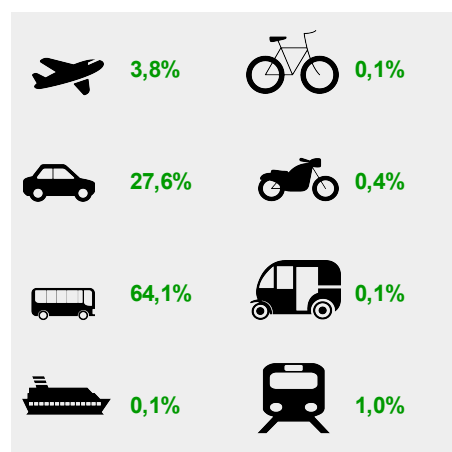


7) Ospiti delle strutture ricettive provinciali per fascia di età, tipologia e sesso Gennaio – Settembre 2014

FASCIA DI ETA'	Gennaio-Settembre 2014								
	Alberghiero			Extralberghiero			Totale		
	M	F	T	M	F	T	M	F	T
Fino a 12	14.145	14.812	28.957	2.924	5.379	8.303	17.069	20.191	37.260
13-17	42.453	32.882	75.335	1.701	2.302	4.003	44.154	35.184	79.338
18-25	28.236	19.227	47.463	2.285	2.184	4.469	30.521	21.411	51.932
26-35	35.934	31.785	67.719	4.215	5.270	9.485	40.149	37.055	77.204
36-45	47.860	45.341	93.201	5.301	8.295	13.596	53.161	53.636	106.797
46-55	56.751	53.966	110.717	4.540	7.612	12.152	61.291	61.578	122.869
56-64	48.553	42.849	91.402	2.395	3.880	6.275	50.948	46.729	97.677
65 ed oltre	49.420	44.829	94.249	1.402	2.531	3.933	50.822	47.360	98.182
TOTALE	323.352	285.691	609.043	24.763	37.453	62.216	348.115	323.144	671.259

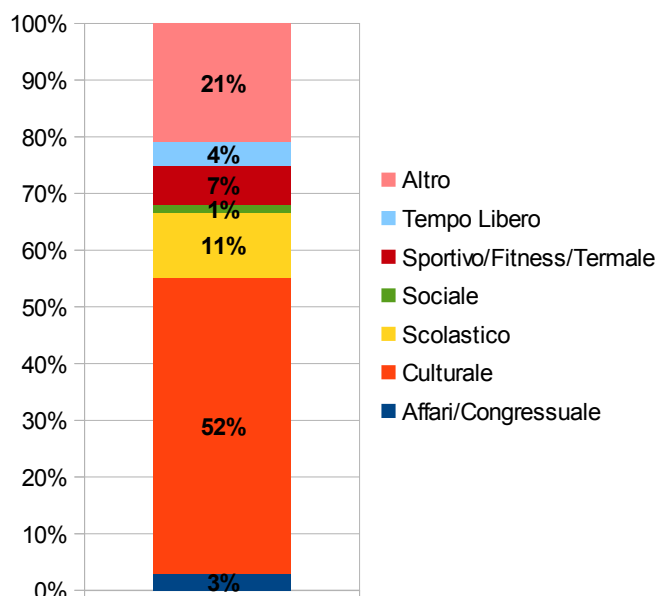
8) Ospiti delle strutture ricettive provinciali per mezzo di trasporto Gennaio-Settembre 2014

MEZZO DI TRASPORTO	Gennaio-Settembre 2014	
	Numero	%
Aereo	5.593	3,8%
Auto	41.018	27,6%
Autobus	95.343	64,1%
Barca/Nave	151	0,1%
Bicicletta	149	0,1%
Moto	539	0,4%
Roulotte/Camper	163	0,1%
Treno	1.488	1,0%
Altro	4.353	2,9%
TOTALE	148.797	100,0%



9) Ospiti delle strutture ricettive provinciali per tipo di turismo Gennaio-Settembre 2014

MOTIVO DEL SOGGIORNO	Gennaio-Settembre 2014	
	Numero	%
Affari/Congressuale	4.356	2,9%
Cicloturismo	816	0,5%
Culturale	78.846	52,3%
Enogastronomico	522	0,3%
Fieristico	400	0,3%
Fitness	1.040	0,7%
Lavoratore	1.345	0,9%
Neve	92	0,1%
Parchi Tematici	201	0,1%
Religioso	748	0,5%
Scolastico	17.282	11,5%
Shopping/Acquisti	121	0,1%
Sociale	2.019	1,3%
Sportivo	6.591	4,4%
Tempo Libero	6.451	4,3%
Termale	2.729	1,8%
Trekking/Alpinismo	73	0,0%
Verde/Parchi	151	0,1%
Altro	26.969	17,9%
TOTALE	150.752	100,0%



NOTE PER L'INTERPRETAZIONE DEI DATI

Le tabelle 2, 3, 4, 5 e 6 contengono i dati validati riferiti a tutte le strutture ricettive degli arrivi e delle presenze del 1° e del 2° trimestre 2014 e i dati ancora in fase di validazione riferiti a tutte le strutture ricettive degli arrivi e delle presenze del 3° trimestre e del periodo Gennaio-Settembre 2014.

I dati delle tabelle 7, 8 e 9 si riferiscono esclusivamente al numero degli ospiti delle strutture che hanno utilizzato il check-in del sistema TurismoWeb nei periodi indicati, con le seguenti percentuali di risposta rispetto alla totalità degli ospiti (arrivi) delle tabelle precedenti:

Tabella 7 - 95%. L'elevato grado di copertura delle risposte garantisce un risultato attendibile, oltre che per le fasce di età, anche per i dettagli di tipologia e sesso.

Tabella 8 - 21%. Il basso grado di copertura è dovuto al carattere opzionale dell'indicazione del mezzo utilizzato, per cui i risultati sono da considerarsi tuttora meramente indicativi.

Tabella 9 - 21%. Il basso grado di copertura è dovuto al carattere opzionale dell'indicazione del motivo del soggiorno, per cui anche questi risultati sono da considerarsi tuttora meramente indicativi.

DEFINIZIONI

Arrivi: numero di clienti arrivati nelle strutture ricettive (ospiti) nel periodo considerato.

Presenze: numero delle notti trascorse dai clienti nelle strutture ricettive nel periodo considerato.

Permanenza media: rapporto tra il numero di presenze e il numero di arrivi registrati nelle strutture ricettive nel periodo considerato

Contributo al trend delle presenze: variazione percentuale delle presenze nelle componenti territoriali ponderata sulla loro entità nello stesso periodo dell'anno precedente.

Indice di utilizzazione lordo degli esercizi alberghieri: rapporto tra le presenze registrate e il numero di giornate letto potenziali nelle strutture alberghiere nel periodo considerato, dove il numero di giornate letto potenziali è calcolato come prodotto tra il numero di giorni del periodo e il numero di posti letto esistenti.

Indice di utilizzazione netto degli esercizi alberghieri: rapporto tra le presenze registrate e il numero di giornate letto di effettiva apertura nelle strutture alberghiere nel periodo considerato, dove il numero di giornate letto di effettiva apertura è calcolato come prodotto tra il numero di giorni di apertura dell'esercizio e il relativo numero di posti letto effettivamente disponibili.

La Provincia di Pistoia e Uniser (Università degli Studi di Firenze – Polo Universitario di Pistoia) presentano il primo rapporto trimestrale sull'andamento dei flussi turistici e sulla dinamica delle strutture ricettive confrontati con lo stesso periodo dell'anno precedente. Il rapporto è un'anticipazione dei risultati sul movimento turistico del periodo considerato e fornisce informazioni non solo su arrivi e presenze, ma anche sui turisti, distinti per fascia d'età, provenienza, mezzo di trasporto, motivazione del viaggio, tipologia ricettiva prescelta e sesso.

Questa nuova anticipazione trimestrale vuole fornire tempestivamente alla riflessione degli operatori del settore i primi dati più recenti sull'andamento del turismo fa parte di un progetto più ampio alla cui base vi è il nuovo sistema di raccolta dati turistici, **TURISMOWEB** della Provincia di Pistoia, che raccoglie la comunicazione dei dati statistici sulle strutture alberghiere ed extra-alberghiere e sui turisti a partire dalla fase di check-in, consentendo anche un nuovo servizio destinato agli operatori di settore e a tutti gli interessati: **"Osservaturismo"**, un sistema di monitoraggio continuo dell'andamento dei flussi turistici che consente la consultazione online **"in tempo reale"** della domanda turistica presente nelle strutture ricettive della provincia di Pistoia.

Provincia di Pistoia

Ufficio Turismo http://www.provincia.pistoia.it/indici/el_turismo.asp

Ufficio Statistica http://www.provincia.pistoia.it/indici/el_statistica.asp