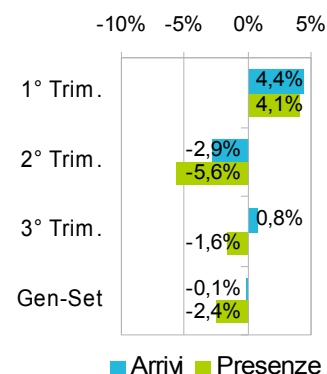


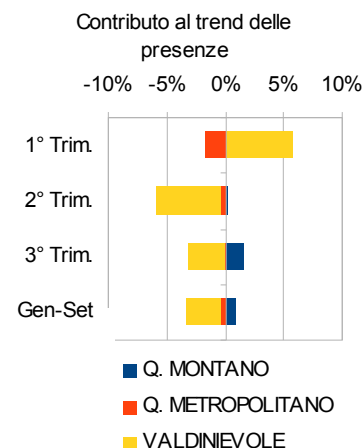
### 1) Movimento turistico 3° trimestre 2015: in lieve aumento gli arrivi ma in calo le presenze

PERIODO	ALBERGHIERO			EXTRALBERGHIERO			TOTALE			
	Arrivi	Presenze	Perm. Media (gg.)	Arrivi	Presenze	Perm. Media (gg.)	Arrivi	Presenze	Perm. Media (gg.)	
1° Trim.	2014	117.048	233.519	2,0	8.653	29.207	3,4	125.701	262.726	2,1
	2015	122.369	248.256	2,0	8.834	25.157	2,8	131.203	273.413	2,1
	Var.	4,5%	6,3%	0,0	2,1%	-13,9%	-0,5	4,4%	4,1%	0,0
2° Trim.	2014	278.190	680.370	2,4	21.393	91.044	4,3	299.583	771.414	2,6
	2015	268.262	643.719	2,4	22.774	84.207	3,7	291.036	727.926	2,5
	Var.	-3,6%	-5,4%	0,0	6,5%	-7,5%	-0,6	-2,9%	-5,6%	-0,1
3° Trim.	2014	248.625	694.504	2,8	36.054	213.831	5,9	284.679	908.335	3,2
	2015	249.376	684.457	2,7	37.639	209.514	5,6	287.015	893.971	3,1
	Var.	0,3%	-1,4%	0,0	4,4%	-2,0%	-0,4	0,8%	-1,6%	-0,1
Gen-Set	2014	643.863	1.608.393	2,5	66.100	334.082	5,1	709.963	1.942.475	2,7
	2015	640.007	1.576.432	2,5	69.247	318.878	4,6	709.254	1.895.310	2,7
	Var.	-0,6%	-2,0%	0,0	4,8%	-4,6%	-0,4	-0,1%	-2,4%	-0,1



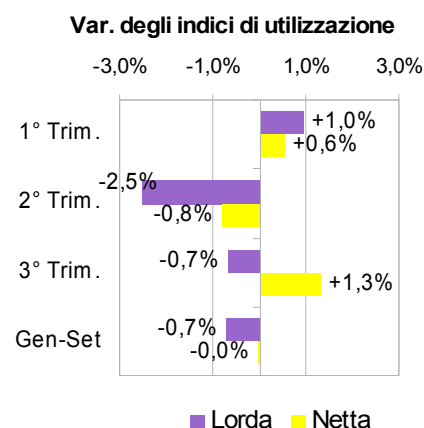
### 2) Risultato eccezionale per il Q. Montano, in contrazione il Montalbano e la Vadinievole

PERIODO	Q. MONTANO		Q. METROPOLITANO		VALDINIEVOLE		MONTALBANO		
	Arrivi	Presenze	Arrivi	Presenze	Arrivi	Presenze	Arrivi	Presenze	
1° Trim.	2014	22.404	57.459	13.535	29.018	89.762	176.249	8.670	16.360
	2015	24.141	57.539	12.112	24.328	94.950	191.546	8.935	17.302
	Var.	7,8%	0,1%	-10,5%	-16,2%	5,8%	8,7%	3,1%	5,8%
2° Trim.	2014	6.578	19.176	25.377	56.555	267.628	695.683	19.663	60.376
	2015	8.050	21.642	26.681	52.873	256.305	653.411	20.859	56.542
	Var.	22,4%	12,9%	5,1%	-6,5%	-4,2%	-6,1%	6,1%	-6,4%
3° Trim.	2014	14.625	67.409	27.699	72.581	242.355	768.345	28.047	129.626
	2015	19.049	81.697	28.659	71.913	239.307	740.361	26.723	115.909
	Var.	30,2%	21,2%	3,5%	-0,9%	-1,3%	-3,6%	-4,7%	-10,6%
Gen-Set	2014	43.607	144.044	66.611	158.154	599.745	1.640.277	56.380	206.362
	2015	51.240	160.878	67.452	149.114	590.562	1.585.318	56.517	189.753
	Var.	17,5%	11,7%	1,3%	-5,7%	-1,5%	-3,4%	0,2%	-8,0%



### 3) In diminuzione l'indice di utilizzazione lordo, ma in aumento quello netto

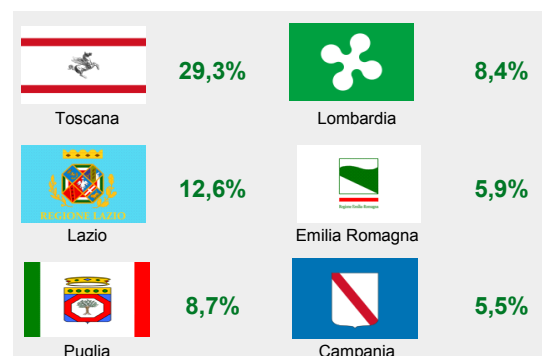
PERIODO	1-2 STELLE		3 STELLE		4-5 STELLE		TOTALE		
	Lordo	Netto	Lordo	Netto	Lordo	Netto	Lordo	Netto	
1° Trim.	2014	8,8%	14,2%	14,8%	20,4%	17,6%	24,6%	15,2%	21,5%
	2015	10,2%	16,5%	15,9%	22,4%	18,2%	22,7%	16,2%	22,0%
	Var.	1,4%	2,3%	1,1%	2,0%	0,6%	-1,9%	1,0%	0,6%
2° Trim.	2014	16,5%	20,1%	44,2%	45,9%	51,1%	56,1%	43,9%	47,3%
	2015	14,4%	20,1%	39,8%	43,7%	50,9%	56,0%	41,4%	46,5%
	Var.	-2,1%	0,0%	-4,3%	-2,1%	-0,1%	-0,1%	-2,5%	-0,8%
3° Trim.	2014	18,9%	20,5%	41,7%	42,7%	54,6%	58,1%	44,3%	46,3%
	2015	19,4%	24,5%	39,3%	43,3%	56,1%	58,2%	43,6%	47,6%
	Var.	0,4%	4,1%	-2,5%	0,6%	1,5%	0,1%	-0,7%	1,3%
Gen-Set	2014	14,7%	18,7%	33,7%	37,9%	41,2%	48,2%	34,6%	39,9%
	2015	14,7%	20,7%	31,8%	37,7%	42,0%	46,9%	33,9%	39,9%
	Var.	-0,1%	2,0%	-1,9%	-0,2%	0,7%	-1,2%	-0,7%	0,0%



## 4) Positivo il risultato del movimento dall'Italia, in particolare da Toscana, Lazio, Puglia ed Emilia Romagna

RIPARTIZIONE GEOGRAFICA	Luglio-Settembre 2014			Luglio-Settembre 2015			Variazioni		
	Arrivi	Presenze	P.M.	Arrivi	Presenze	P.M.	Arrivi	Presenze	P.M.
<b>Nord-Ovest</b>	<b>19.065</b>	<b>47.124</b>	<b>2,5</b>	<b>18.279</b>	<b>43.935</b>	<b>2,4</b>	<b>-4,1%</b>	<b>-6,8%</b>	<b>-0,1</b>
Lombardia	10.622	25.685	2,4	9.808	22.742	2,3	-7,7%	-11,5%	-0,1
<b>Nord-Est</b>	<b>13.773</b>	<b>36.412</b>	<b>2,6</b>	<b>13.035</b>	<b>33.329</b>	<b>2,6</b>	<b>-5,4%</b>	<b>-8,5%</b>	<b>-0,1</b>
Emilia-Romagna	6.640	15.543	2,3	6.658	16.051	2,4	+0,3%	+3,3%	+0,1
<b>Centro</b>	<b>35.797</b>	<b>106.020</b>	<b>3,0</b>	<b>41.954</b>	<b>124.255</b>	<b>3,0</b>	<b>+17,2%</b>	<b>+17,2%</b>	<b>-0,0</b>
<b>Toscana</b>	<b>22.464</b>	<b>65.653</b>	<b>2,9</b>	<b>27.405</b>	<b>79.501</b>	<b>2,9</b>	<b>+22,0%</b>	<b>+21,1%</b>	<b>-0,0</b>
Lazio	9.687	29.345	3,0	11.026	34.221	3,1	+13,8%	+16,6%	+0,1
<b>Sud</b>	<b>13.920</b>	<b>58.015</b>	<b>4,2</b>	<b>13.969</b>	<b>57.023</b>	<b>4,1</b>	<b>+0,4%</b>	<b>-1,7%</b>	<b>-0,1</b>
Puglia	4.048	22.652	5,6	4.289	23.709	5,5	+6,0%	+4,7%	-0,1
Campania	5.344	15.492	2,9	5.530	14.936	2,7	+3,5%	-3,6%	-0,2
<b>Isole</b>	<b>3.388</b>	<b>14.791</b>	<b>4,4</b>	<b>3.615</b>	<b>12.538</b>	<b>3,5</b>	<b>+6,7%</b>	<b>-15,2%</b>	<b>-0,9</b>
<b>TOTALE ITALIA</b>	<b>85.943</b>	<b>262.362</b>	<b>3,1</b>	<b>90.852</b>	<b>271.080</b>	<b>3,0</b>	<b>+5,7%</b>	<b>+3,3%</b>	<b>-0,1</b>
di cui:									
ALBERGHIERO	74.442	220.261	3,0	78.334	225.633	2,9	+5,2%	+2,4%	0,5
EXTRALBERGHIERO	11.501	42.101	3,7	12.518	45.447	3,6	+8,8%	+7,9%	0,9

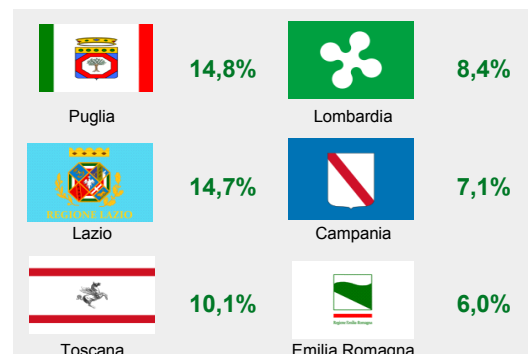
### Presenze



## 5) In diminuzione invece gli italiani a Montecatini che rappresentano in questo trimestre solo il 15% degli arrivi e delle presenze dell'intera provincia

RIPARTIZIONE GEOGRAFICA	Luglio-Settembre 2014			Luglio-Settembre 2015			Variazioni		
	Arrivi	Presenze	P.M.	Arrivi	Presenze	P.M.	Arrivi	Presenze	P.M.
<b>Nord-Ovest</b>	<b>9.923</b>	<b>26.899</b>	<b>2,7</b>	<b>9.629</b>	<b>25.004</b>	<b>2,6</b>	<b>-3,0%</b>	<b>-7,0%</b>	<b>-0,1</b>
Lombardia	5.337	13.784	2,6	5.035	12.193	2,4	-5,7%	-11,5%	-0,2
<b>Nord-Est</b>	<b>7.547</b>	<b>23.184</b>	<b>3,1</b>	<b>6.670</b>	<b>19.883</b>	<b>3,0</b>	<b>-11,6%</b>	<b>-14,2%</b>	<b>-0,1</b>
Emilia-Romagna	3.537	9.663	2,7	3.057	8.669	2,8	-13,6%	-10,3%	+0,1
<b>Centro</b>	<b>13.054</b>	<b>40.736</b>	<b>3,1</b>	<b>14.321</b>	<b>43.064</b>	<b>3,0</b>	<b>+9,7%</b>	<b>+5,7%</b>	<b>-0,1</b>
Lazio	6.009	19.781	3,3	6.894	21.326	3,1	+14,7%	+7,8%	-0,2
<b>Toscana</b>	<b>4.778</b>	<b>12.844</b>	<b>2,7</b>	<b>5.477</b>	<b>14.575</b>	<b>2,7</b>	<b>+14,6%</b>	<b>+13,5%</b>	<b>-0,0</b>
<b>Sud</b>	<b>10.446</b>	<b>49.075</b>	<b>4,7</b>	<b>10.050</b>	<b>47.040</b>	<b>4,7</b>	<b>-3,8%</b>	<b>-4,1%</b>	<b>-0,0</b>
Puglia	3.369	20.621	6,1	3.349	21.401	6,4	-0,6%	+3,8%	+0,3
Campania	3.652	11.054	3,0	3.714	10.306	2,8	+1,7%	-6,8%	-0,3
<b>Isole</b>	<b>2.555</b>	<b>12.511</b>	<b>4,9</b>	<b>2.591</b>	<b>10.019</b>	<b>3,9</b>	<b>+1,4%</b>	<b>-19,9%</b>	<b>-1,0</b>
<b>TOTALE ITALIA</b>	<b>43.525</b>	<b>152.405</b>	<b>3,5</b>	<b>43.261</b>	<b>145.010</b>	<b>3,4</b>	<b>-0,6%</b>	<b>-4,9%</b>	<b>-0,1</b>
di cui:									
ALBERGHIERO	42.463	149.331	3,5	42.460	142.385	3,4	-0,0%	-4,7%	-0,2
EXTRALBERGHIERO	1.062	3.074	2,9	801	2.625	3,3	-24,6%	-14,6%	0,4

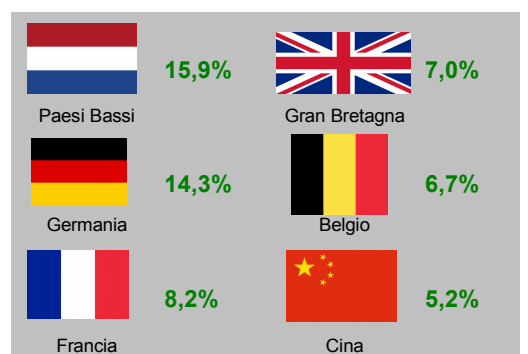
### Presenze



## 6) In flessione il movimento estero in particolare da Paesi Bassi, Germania, Francia e Regno Unito. In forte aumento i turisti cinesi.

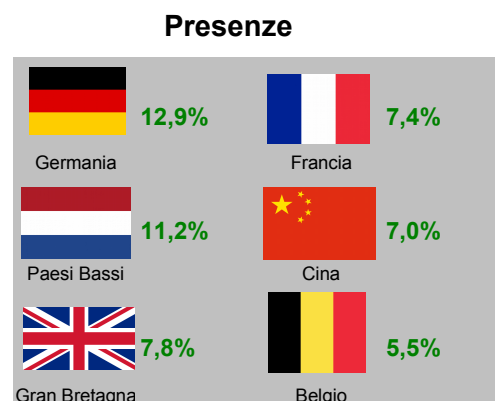
AREA GEOGRAFICA	Luglio-Settembre 2014			Luglio-Settembre 2015			Variazioni		
	Arrivi	Presenze	P.M.	Arrivi	Presenze	P.M.	Arrivi	Presenze	P.M.
<b>Unione Europea</b>	<b>109.086</b>	<b>486.309</b>	<b>4,5</b>	<b>106.374</b>	<b>462.309</b>	<b>4,3</b>	<b>-2,5%</b>	<b>-4,9%</b>	<b>-0,1</b>
Paesi Bassi	16.854	113.910	6,8	15.802	99.120	6,3	-6,2%	-13,0%	-0,5
Germania	18.303	93.047	5,1	17.658	89.231	5,1	-3,5%	-4,1%	-0,0
Francia	16.167	53.359	3,3	15.142	51.140	3,4	-6,3%	-4,2%	+0,1
Regno Unito	11.066	50.432	4,6	9.763	43.616	4,5	-11,8%	-13,5%	-0,1
Belgio	7.585	45.830	6,0	7.122	41.780	5,9	-6,1%	-8,8%	-0,2
<b>Altri Paesi Europei</b>	<b>37.981</b>	<b>74.488</b>	<b>2,0</b>	<b>26.980</b>	<b>62.236</b>	<b>2,3</b>	<b>-29,0%</b>	<b>-16,4%</b>	<b>+0,3</b>
<b>Paesi Extraeuropei</b>	<b>51.669</b>	<b>85.176</b>	<b>1,6</b>	<b>62.809</b>	<b>98.346</b>	<b>1,6</b>	<b>+21,6%</b>	<b>+15,5%</b>	<b>-0,1</b>
Cina	22.832	23.636	1,0	31.395	32.376	1,0	+37,5%	+37,0%	-0,0
<b>TOTALE ESTERO</b>	<b>198.736</b>	<b>645.973</b>	<b>3,3</b>	<b>196.163</b>	<b>622.891</b>	<b>3,2</b>	<b>-1,3%</b>	<b>-3,6%</b>	<b>-0,1</b>
di cui:									
ALBERGHIERO	174.183	474.243	2,7	171.042	458.824	2,7	-1,8%	-3,3%	-0,0
EXTRALBERGHIERO	24.553	171.730	7,0	25.121	164.067	6,5	+2,3%	-4,5%	-0,5

### Presenze



## 7) Anche a Montecatini in calo il movimento estero dai principali paesi europei. In netto aumento i turisti cinesi le cui presenze superano quelle del Belgio.

AREA GEOGRAFICA	Luglio-Settembre 2014			Luglio-Settembre 2015			Variazioni		
	Arrivi	Presenze	P.M.	Arrivi	Presenze	P.M.	Arrivi	Presenze	P.M.
<b>Unione Europea</b>	<b>79.379</b>	<b>320.518</b>	<b>4,0</b>	<b>77.305</b>	<b>305.175</b>	<b>3,9</b>	<b>-2,6%</b>	<b>-4,8%</b>	<b>-0,1</b>
<i>Germania</i>	12.656	63.309	5,0	11.732	57.103	4,9	-7,3%	-9,8%	-0,1
<i>Paesi Bassi</i>	9.260	53.293	5,8	9.237	49.964	5,4	-0,2%	-6,2%	-0,3
<i>Regno Unito</i>	9.069	40.780	4,5	7.639	34.721	4,5	-15,8%	-14,9%	+0,0
<i>Francia</i>	11.825	37.013	3,1	10.396	32.781	3,2	-12,1%	-11,4%	+0,0
<i>Belgio</i>	4.551	25.526	5,6	4.438	24.183	5,4	-2,5%	-5,3%	-0,2
<b>Altri Paesi Europei</b>	<b>35.163</b>	<b>66.058</b>	<b>1,9</b>	<b>24.570</b>	<b>54.528</b>	<b>2,2</b>	<b>-30,1%</b>	<b>-17,5%</b>	<b>+0,3</b>
<b>Paesi Extraeuropei</b>	<b>45.600</b>	<b>72.631</b>	<b>1,6</b>	<b>54.928</b>	<b>83.928</b>	<b>1,5</b>	<b>+20,5%</b>	<b>+15,6%</b>	<b>-0,1</b>
<i>Cina</i>	22.139	22.786	1,0	30.165	30.939	1,0	+36,3%	+35,8%	-0,0
<b>TOTALE ESTERO</b>	<b>160.142</b>	<b>459.207</b>	<b>2,9</b>	<b>156.803</b>	<b>443.631</b>	<b>2,8</b>	<b>-2,1%</b>	<b>-3,4%</b>	<b>-0,0</b>
<i>di cui:</i>									
ALBERGHIERO	155.349	422.085	2,7	151.887	408.505	2,7	-2,2%	-3,2%	-0,0
EXTRALBERGHIERO	4.793	37.122	7,7	4.916	35.126	7,1	+2,6%	-5,4%	-0,6



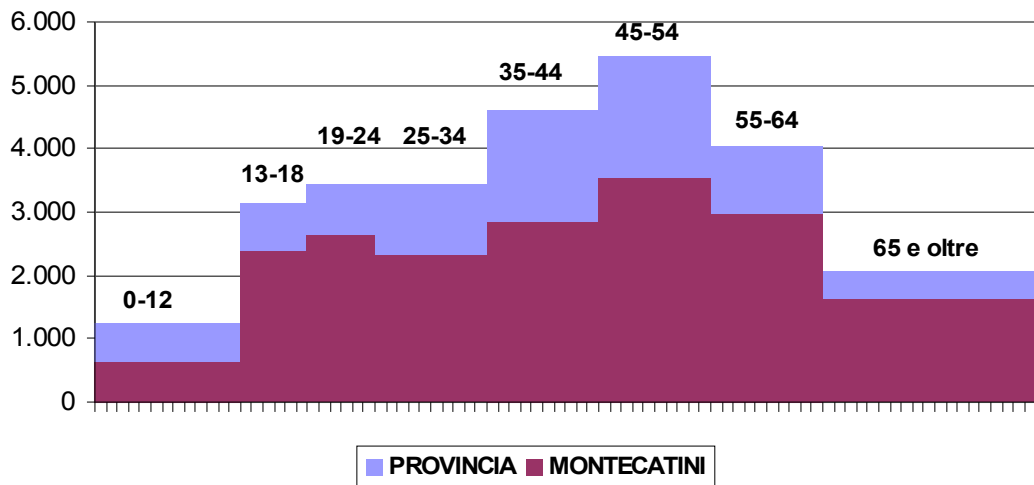
## 8) Ospiti delle strutture ricettive provinciali per fascia di età, tipologia e sesso

FASCIA DI ETA'	Luglio-Settembre 2015								
	Italia			Estero			Totale		
	M	F	T	M	F	T	M	F	T
Fino a 12	2.305	2.856	5.161	4.971	5.794	10.765	7.276	8.650	15.926
13-18	1.392	1.889	3.281	8.913	6.600	15.513	10.305	8.489	18.794
19-24	2.946	2.742	5.688	9.194	5.833	15.027	12.140	8.575	20.715
25-34	5.740	6.378	12.118	12.405	9.915	22.320	18.145	16.293	34.438
35-44	7.376	9.893	17.269	16.259	12.652	28.911	23.635	22.545	46.180
45-54	8.064	11.340	19.404	19.172	16.123	35.295	27.236	27.463	54.699
55-64	4.480	6.928	11.408	16.348	12.776	29.124	20.828	19.704	40.532
65 ed oltre	6.124	6.842	12.966	15.298	12.829	28.127	21.422	19.671	41.093
<b>TOTALE</b>	<b>38.427</b>	<b>48.868</b>	<b>87.295</b>	<b>102.560</b>	<b>82.522</b>	<b>185.082</b>	<b>140.987</b>	<b>131.390</b>	<b>272.377</b>

## 9) Ospiti delle strutture ricettive di Montecatini Terme per fascia di età, tipologia e sesso

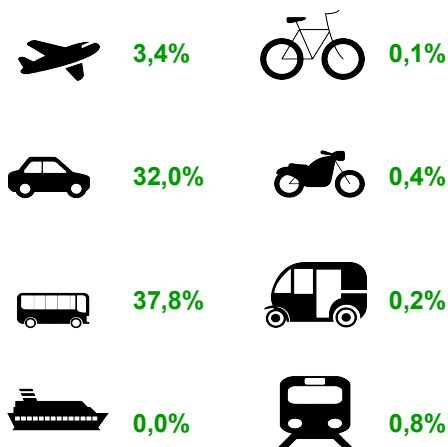
FASCIA DI ETA'	Luglio-Settembre 2015								
	Italia			Estero			Totale		
	M	F	T	M	F	T	M	F	T
Fino a 12	881	988	1.869	3.257	3.034	6.291	4.138	4.022	8.160
13-18	781	890	1.671	7.532	4.930	12.462	8.313	5.820	14.133
19-24	1.644	1.356	3.000	8.031	4.603	12.634	9.675	5.959	15.634
25-34	2.856	2.968	5.824	9.958	7.244	17.202	12.814	10.212	23.026
35-44	2.957	4.002	6.959	13.080	8.442	21.522	16.037	12.444	28.481
45-54	3.646	4.766	8.412	15.644	11.368	27.012	19.290	16.134	35.424
55-64	2.415	2.969	5.384	14.273	10.110	24.383	16.688	13.079	29.767
65 ed oltre	3.814	3.591	7.405	13.764	10.923	24.687	17.578	14.514	32.092
<b>TOTALE</b>	<b>18.994</b>	<b>21.530</b>	<b>40.524</b>	<b>85.539</b>	<b>60.654</b>	<b>146.193</b>	<b>104.533</b>	<b>82.184</b>	<b>186.717</b>

### DENSITA' DELLE FREQUENZE PER FASCE DI ETA'



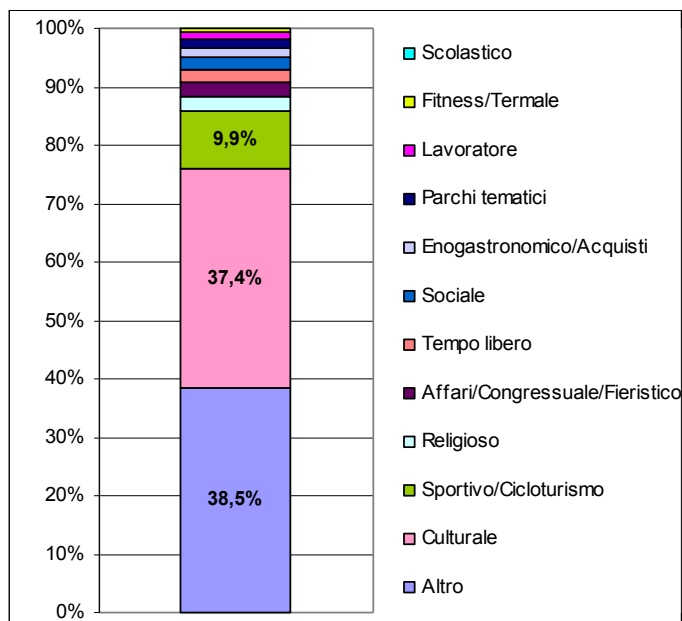
## 10) Ospiti delle strutture ricettive provinciali per mezzo utilizzato

MEZZO DI TRASPORTO	Luglio-Settembre 2015	
	Numero	%
Aereo	2.305	3,4%
Auto	21.929	32,0%
Autobus	25.915	37,8%
Barca/Nave	23	0,0%
Bicicletta	76	0,1%
Moto	278	0,4%
Roulotte/Camper	166	0,2%
Treno	539	0,8%
Altro	17.358	25,3%
<b>TOTALE</b>	<b>68589</b>	<b>100,0%</b>



## 11) Ospiti delle strutture ricettive provinciali per tipo di turismo

MOTIVO DEL SOGGIORNO	Luglio-Settembre 2015	
	Numero	%
Affari/Congressuale	1.529	2,2%
Cicloturismo	360	0,5%
Culturale	26.009	37,4%
Enogastronomico	129	0,2%
Fieristico	125	0,2%
Fitness	379	0,5%
Lavoratore	814	1,2%
Neve	69	0,1%
Parchi Tematici	1.034	1,5%
Religioso	1.747	2,5%
Scolastico	92	0,1%
Shopping/Acquisti	919	1,3%
Sociale	1.495	2,1%
Sportivo	6.543	9,4%
Tempo Libero	1.561	2,2%
Termale	51	0,1%
Verde/Parchi	139	0,2%
Altro	26.623	38,2%
<b>TOTALE</b>	<b>69.618</b>	<b>100,0%</b>



## NOTE PER L'INTERPRETAZIONE DEI DATI

Le tabelle 1, 2, 3, 4, 5, 6 e 7 contengono i dati validati del 1° e del 2° trimestre e quelli ancora in fase di validazione, riferiti a tutte le strutture ricettive, degli arrivi e delle presenze del 3° trimestre 2015.

I dati delle tabelle 8, 9, 10 e 11 si riferiscono esclusivamente al numero degli ospiti delle strutture che hanno utilizzato il check-in del sistema TurismoWeb nei periodi indicati, con le seguenti percentuali di risposta rispetto alla totalità degli ospiti (arrivi) delle tabelle precedenti:

Tabella 8 - 95%. L'elevato grado di copertura delle risposte garantisce un risultato attendibile, oltre che per le fasce di età, anche per i dettagli di tipologia e sesso.

Tabella 9 - 93%. L'elevato grado di copertura delle risposte garantisce un risultato attendibile, oltre che per le fasce di età, anche per i dettagli di tipologia e sesso.

Tabella 10 - 24%. Il basso grado di copertura è dovuto al carattere opzionale dell'indicazione del mezzo utilizzato, per cui i risultati sono da considerarsi tuttora meramente indicativi.

Tabella 11 - 24%. Il basso grado di copertura è dovuto al carattere opzionale dell'indicazione del motivo del soggiorno, per cui anche questi risultati sono da considerarsi tuttora meramente indicativi.

## DEFINIZIONI

**Arrivi:** numero di clienti arrivati nelle strutture ricettive (ospiti) nel periodo considerato.

**Presenze:** numero delle notti trascorse dai clienti nelle strutture ricettive nel periodo considerato.

**Permanenza media:** rapporto tra il numero di presenze e il numero di arrivi registrati nelle strutture ricettive nel periodo considerato.

**Contributo al trend delle presenze:** variazione percentuale delle presenze nelle componenti territoriali ponderata sulla loro entità nello stesso periodo dell'anno precedente.

**Indice di utilizzazione lordo degli esercizi alberghieri:** rapporto tra le presenze registrate e il numero di giornate letto potenziali nelle strutture alberghiere nel periodo considerato, dove il numero di giornate letto potenziali è calcolato come prodotto tra il numero di giorni del periodo e il numero di posti letto esistenti.

**Indice di utilizzazione netto degli esercizi alberghieri:** rapporto tra le presenze registrate e il numero di giornate letto di effettiva apertura nelle strutture alberghiere nel periodo considerato, dove il numero di giornate letto di effettiva apertura è calcolato come prodotto tra il numero di giorni di apertura dell'esercizio e il relativo numero di posti letto effettivamente disponibili.

La Provincia di Pistoia e Uniser (Università degli Studi di Firenze – Polo Universitario di Pistoia) presentano il primo rapporto trimestrale sull'andamento dei flussi turistici e sulla dinamica delle strutture ricettive confrontati con lo stesso periodo dell'anno precedente. Il rapporto è un'anticipazione dei risultati sul movimento turistico del periodo considerato e fornisce informazioni non solo su arrivi e presenze, ma anche sui turisti, distinti per fascia d'età, provenienza, mezzo di trasporto, motivazione del viaggio, tipologia ricettiva prescelta e sesso.

Questa nuova anticipazione trimestrale vuole fornire tempestivamente alla riflessione degli operatori del settore i primi dati più recenti sull'andamento del turismo fa parte di un progetto più ampio alla cui base vi è il nuovo sistema di raccolta dati turistici, **TURISMOWEB** della Provincia di Pistoia, che raccoglie la comunicazione dei dati statistici sulle strutture alberghiere ed extra-alberghiere e sui turisti a partire dalla fase di check-in, consentendo anche un nuovo servizio destinato agli operatori di settore e a tutti gli interessati: "**Osservaturismo**", un sistema di monitoraggio continuo dell'andamento dei flussi turistici che consente la consultazione online "**in tempo reale**" della domanda turistica presente nelle strutture ricettive della provincia di Pistoia.

### Provincia di Pistoia

Ufficio Turismo [http://www.provincia.pistoia.it/indici/el\\_turismo.asp](http://www.provincia.pistoia.it/indici/el_turismo.asp)

Ufficio Statistica [http://www.provincia.pistoia.it/indici/el\\_statistica.asp](http://www.provincia.pistoia.it/indici/el_statistica.asp)