



# Il movimento turistico in provincia di Pistoia anno 2013

Francesco Spinetti

Lucia Capecchi

Provincia di Pistoia

Servizio Sviluppo Economico e Statistica

Pistoia – 20.5.2014

---

## il notiziario sul turismo

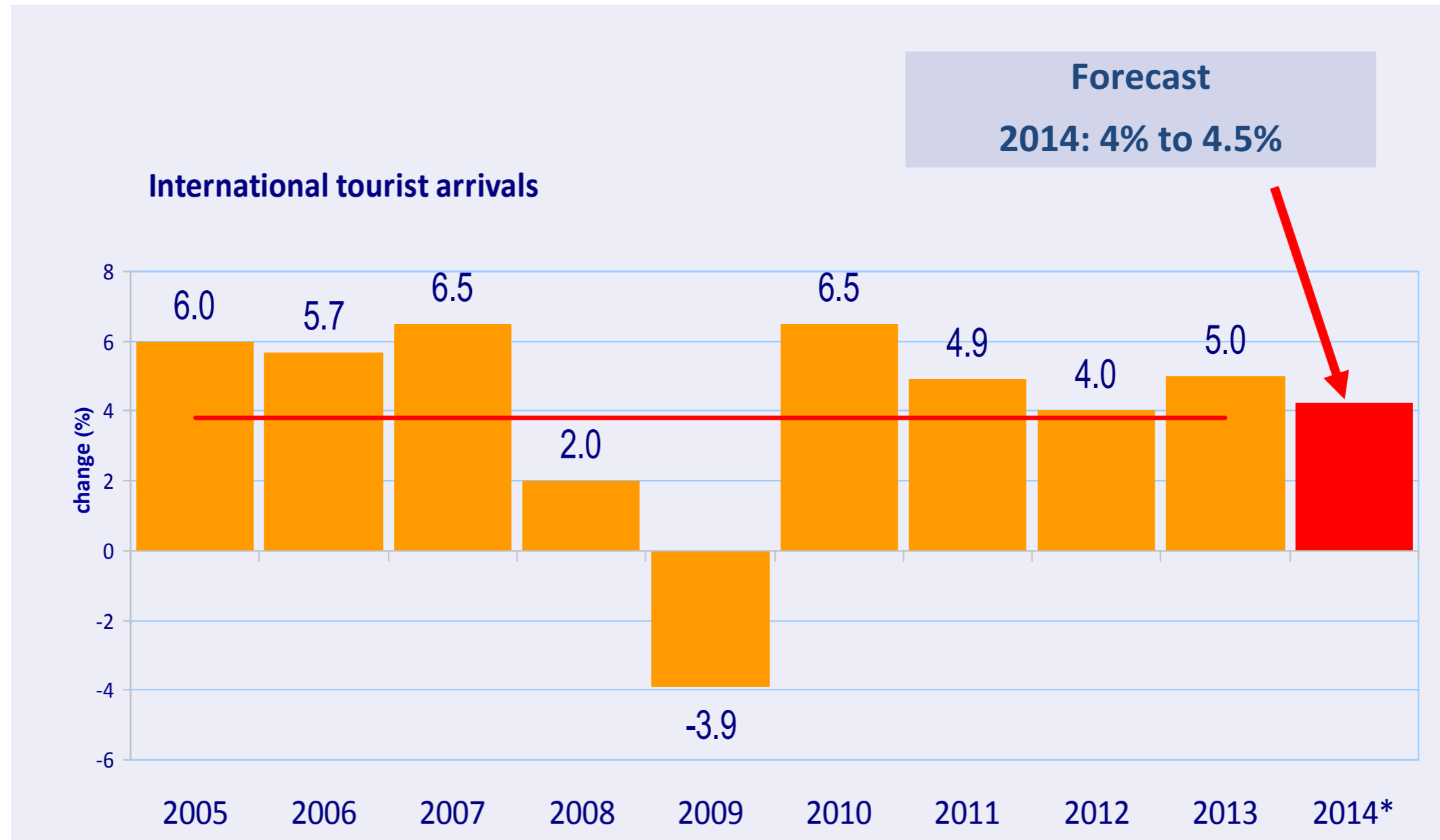
- Il notiziario sul turismo rappresenta il momento conclusivo e di sintesi di un lavoro che si svolge durante tutto l'arco dell'anno e che vede impegnati i Servizi Turismo e Sviluppo Economico e Statistica della Provincia;
- la Provincia, infatti, elabora mensilmente i dati del movimento turistico, che vengono poi pubblicati sul sito Internet ufficiale a disposizione di tutti i soggetti interessati ed inviati alla stampa locale;
- nel notiziario vengono raccolte ed elaborate queste informazioni, proponendo una sintesi delle caratteristiche principali e delle dinamiche del turismo durante l'anno di riferimento. Insieme al testo del rapporto viene fornita una appendice statistica completa, nella quale è possibile ritrovare tutte le informazioni di dettaglio disponibili e che può essere utilizzata dai soggetti interessati per approfondire i vari aspetti di interesse;
- questo lavoro è reso possibile grazie all'implementazione di una nuova procedura informatica all'avanguardia di raccolta ed elaborazione dati sul movimento turistico. Siamo, quindi, in grado di fornire tutta una serie di informazioni sulle caratteristiche e sulle tendenze di fondo dell'industria turistica pistoiese a diversi gradi di dettaglio (fino ai singoli comuni), capace quindi di soddisfare le più svariate esigenze informative;

# il notiziario sul turismo 2013

La presentazione del rapporto 2013:

- nella prima parte si analizza il movimento turistico provinciale nel contesto internazionale e nazionale di lungo periodo, evidenziandone le similitudini e le differenze, con particolare riguardo alle componenti stagionali, settoriali e di incoming dell'anno 2013 ed alle principali caratteristiche della clientela;
- nella seconda parte, oltre all'inquadramento di lungo periodo dell'offerta e della domanda ricettiva provinciale, sono trattate le componenti territoriali del movimento relative alla provenienza dall'Italia e dall'estero, al settore alberghiero ed extralberghiero e alle principali tipologie di esercizio.

## i risultati del turismo internazionale



Nel 2013 a livello internazionale, nonostante un contesto economico segnato dall'incertezza sull'andamento delle principali economie, il turismo ha rappresentato un settore in forte crescita. I dati del UNWTO ci dicono che gli arrivi sono cresciuti del 5% toccando il record di 1.087 milioni (+52 milioni di turisti). Le stime per il 2014 prevedono ancora una crescita tra il 4% e il 4,5%, grazie alla ripresa economica in corso negli USA e nei principali paesi europei.

# i risultati del turismo internazionale

Il turismo internazionale ha avuto come principali destinazioni:

l'Asia +6%, l'Africa +6%, l'Europa +5% con un +6% per l'Europa del sud e del mediterraneo

L'Europa, nonostante la difficile situazione economica della maggior parte dei paesi, è stata la meta principale in termini assoluti, con 563 milioni di arrivi di turisti internazionali pari a +29 milioni rispetto al 2012:

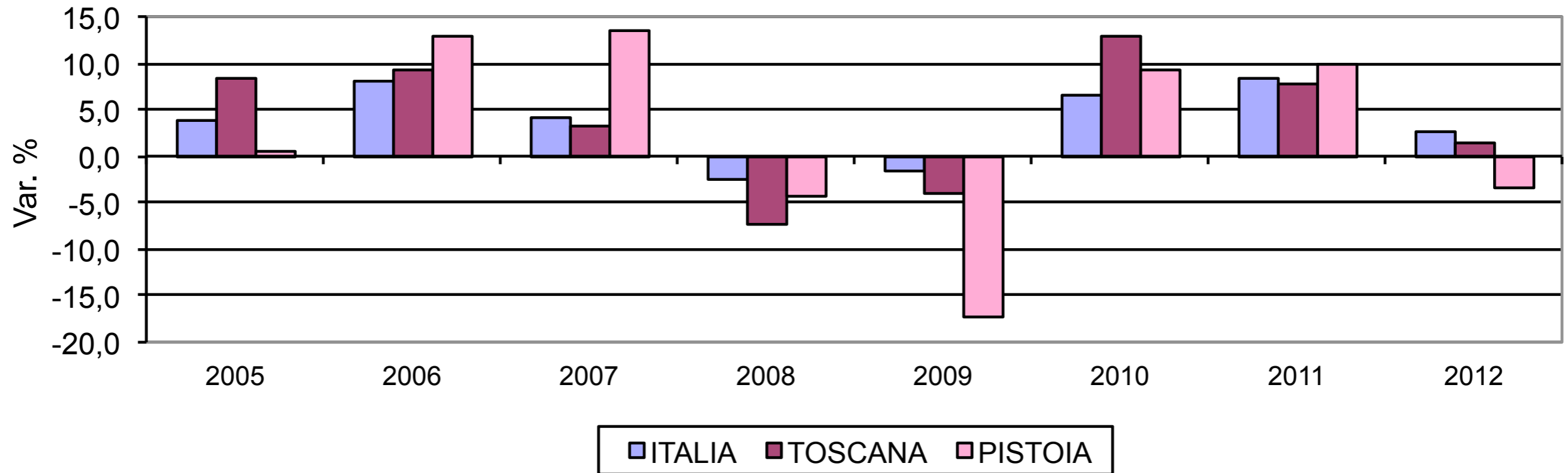
- Europa centrale ed orientale +7%
- Europa del sud e del mediterraneo +6%
- Europa del nord ed occidentale +4%

La spesa turistica delle principali provenienze internazionali ci dice che:

la Cina, diventata nel 2012 il principale mercato di partenza, nei primi 3/4 del 2013 è cresciuta di un ulteriore 28%, seguita dalla Russia, 5° mercato di provenienza, con un +26%.

# i risultati del turismo in Italia

## ARRIVI DALL'ESTERO



- in Italia gli arrivi dall'estero sono diminuiti nel 2008 e nel 2009, -2,5% e -1,6% rispettivamente, per poi riprendere a crescere negli anni successivi: +6,5% nel 2010, +8,4% nel 2011 e 2,7% nel 2012;
- in Toscana abbiamo assistito ad un andamento analogo anche se più marcato: diminuzione di arrivi dall'estero nel 2008 e 2009, -7,4% e -3,9% rispettivamente, seguita da una ripresa molto forte nel 2010 pari al 12,8% ma con incrementi minori nel 2011 +7,8% e nel 2012 +1,3%;
- anche a Pistoia gli arrivi sono diminuiti nel 2008 con un -4,3% e pesantemente nel 2009 (-17,2%), per poi riprendere nel 2010 e nel 2011 con valori molto positivi. Nel 2012, a differenza di Italia e Toscana, a Pistoia gli arrivi stranieri sono tornati a diminuire nuovamente con un -3,4%;
- una nota interessante sul rapporto tra turisti dall'estero e quelli interni in Italia: in valori assoluti le presenze degli italiani sono passate da 213.176.071 nel 2007 a 200.116.495 nel 2010, mentre quelle straniere sono passate da 163.465.680 nel 2007 a 180.594.988 nel 2012; abbiamo quindi assistito ad una sorta di effetto sostituzione della domanda turistica in Italia: la domanda turistica da parte degli stranieri rappresenta sempre più una componente fondamentale per determinare le performance del settore.

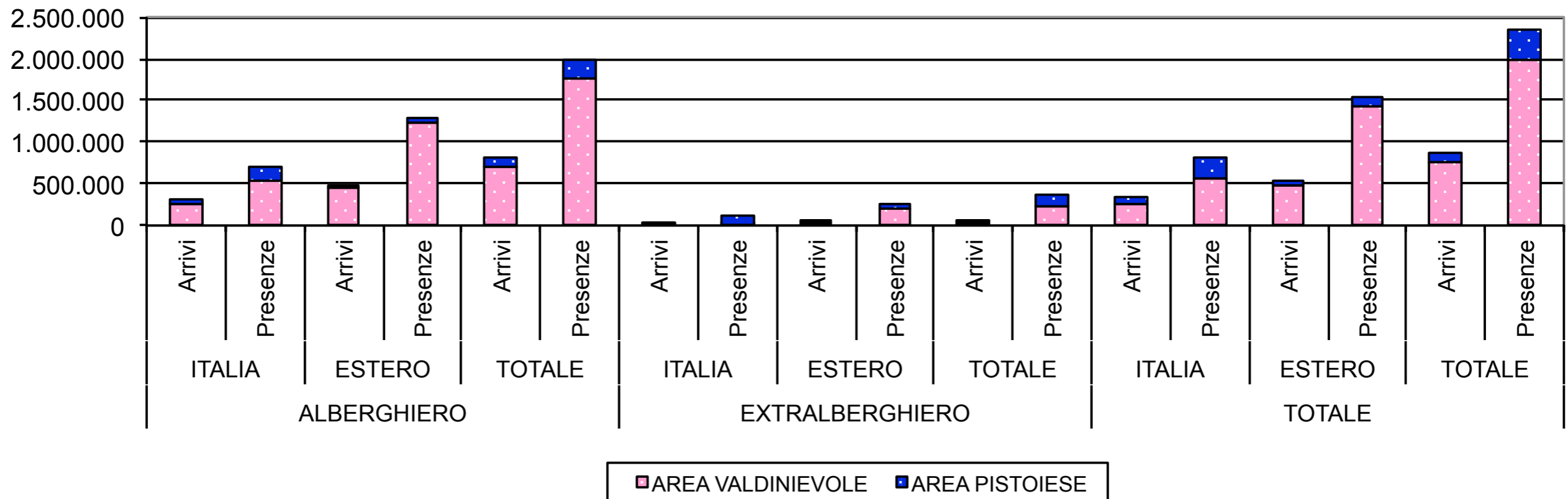
## i risultati del turismo in Italia

Le stime dell'ISTAT per il 2013 ci descrivono una situazione ancora difficile per l'Italia:

- i viaggi dei residenti segnano -19,8%, con una riduzione del 16,8% dei pernottamenti;
- il turismo interno (78% del totale) cala del 19,4%, mentre i viaggi all'estero calano del 21,1%;
- Toscana, Lombardia, Emilia Romagna e Lazio sono le regioni più visitate con il 40,3% dei viaggi interni; la nostra regione, con l'11%, rappresenta la meta più visitata;
- con il 52,7%, le strutture ricettive più utilizzate sono gli alloggi privati, mentre quelle collettive rappresentano il 47,3% (alberghi sono il 35%);
- il 64,9% delle notti sono trascorse negli alloggi privati a fronte del 22% degli alberghi.

# sintesi del movimento nel 2013 nella provincia di Pistoia.....

## ARRIVI E PRESENZE PER AREA, SETTORE E PROVENIENZA - ANNO 2013

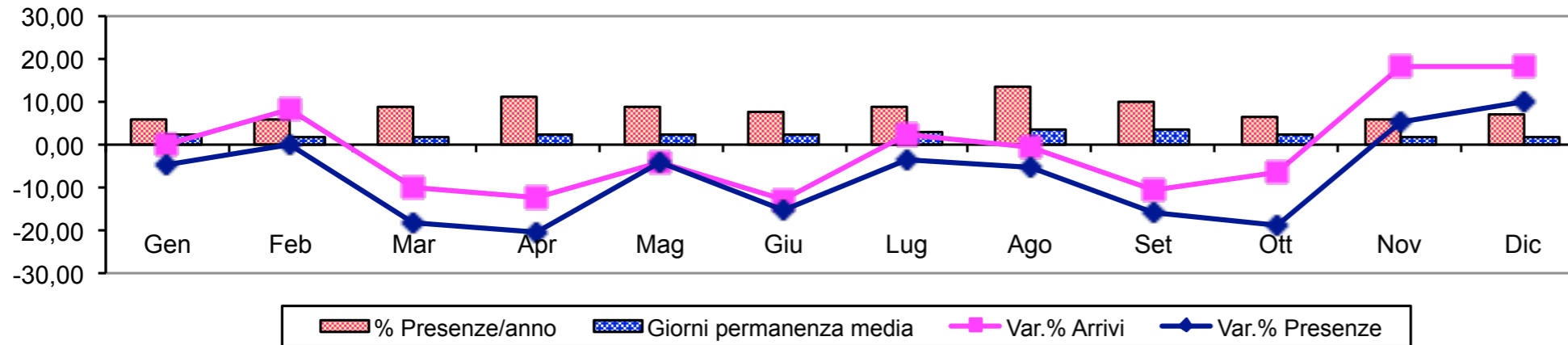


- nel 2013 gli arrivi sono stati 883.397, di cui 529.966 dall'estero e 353.431 dall'Italia e le presenze 2.361.593, di cui 1.546.093 dall'estero e 815.500 dall'Italia;
- la maggior parte dei turisti si concentra nella Valdinevole ed utilizza le strutture alberghiere -> peso preponderante di Montecatini, con il 71% delle presenze totali;
- la domanda estera nella nostra provincia rappresenta la componente principale della domanda turistica con il 65,5% delle presenze;



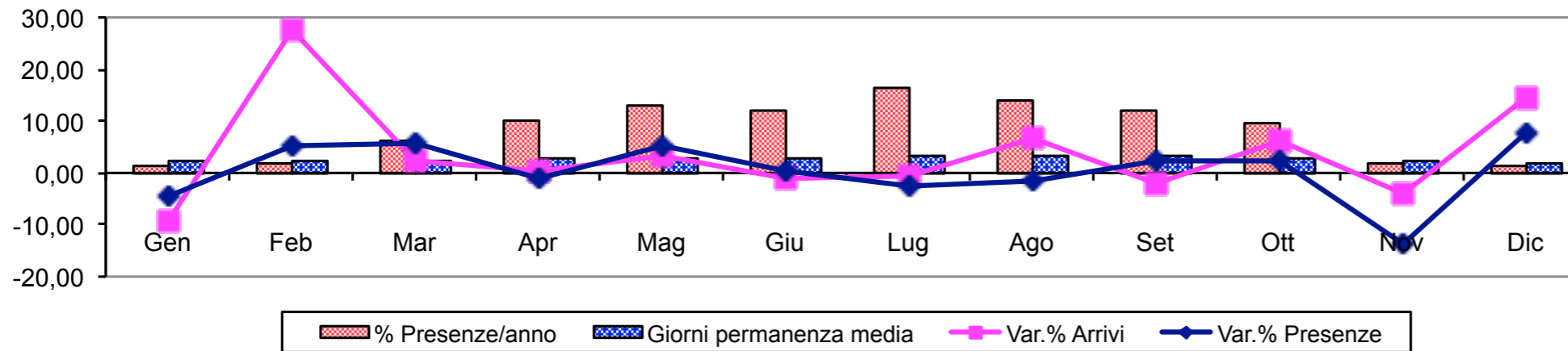
# ....il dettaglio mensile 2013.....

## MOVIMENTO MENSILE DALL'ITALIA



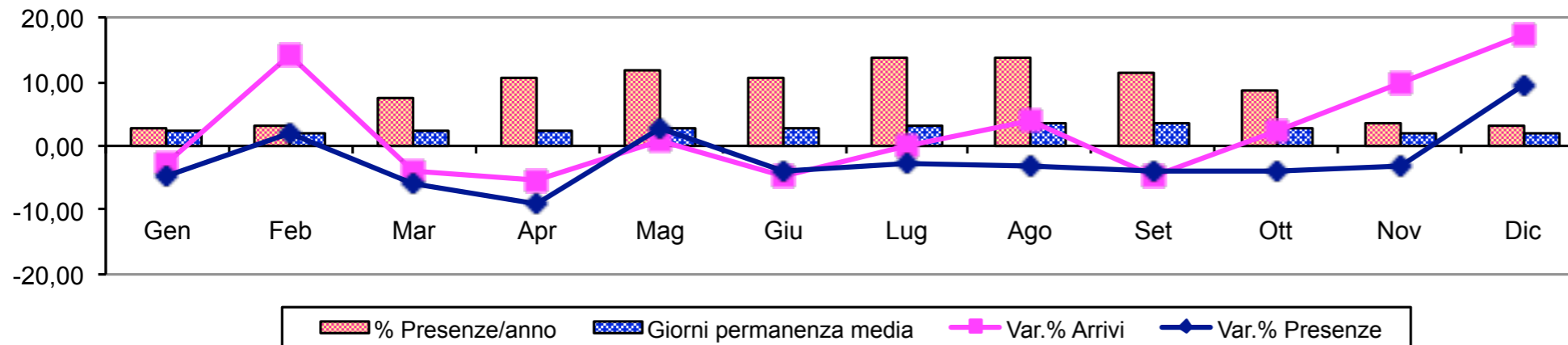
la maggior parte delle presenze si concentra nel periodo estivo e primaverile, con presenze significative in inverno per la stagione sciistica: un movimento turistico degli italiani meno soggetto alla stagionalità

## MOVIMENTO MENSILE DALL'ESTERO



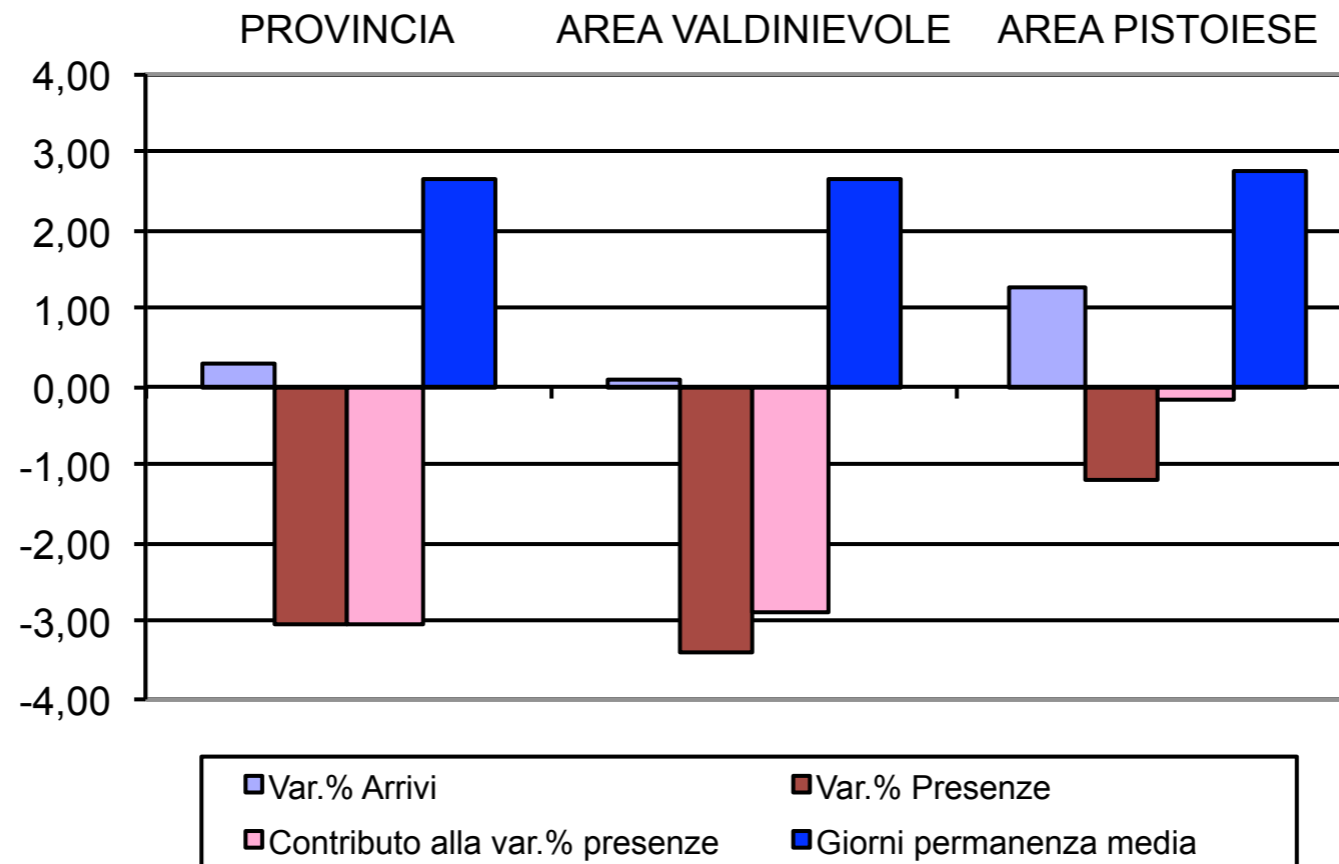
i turisti stranieri, invece, si concentrano nei mesi primaverili ed estivi

## MOVIMENTO MENSILE TOTALE



l'andamento mensile ci mostra in modo chiaro come il settore nella nostra provincia sia condizionato alla domanda estera: gli arrivi e le presenze degli stranieri hanno più che compensato la caduta della domanda interna

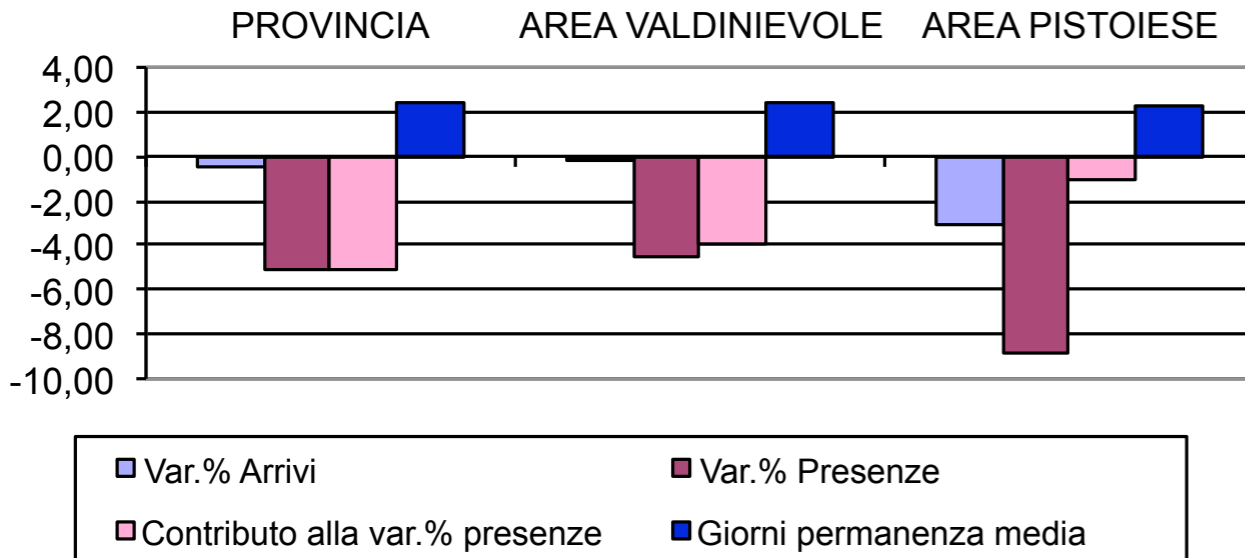
## ....sintesi dell'andamento 2013 rispetto al 2012.....



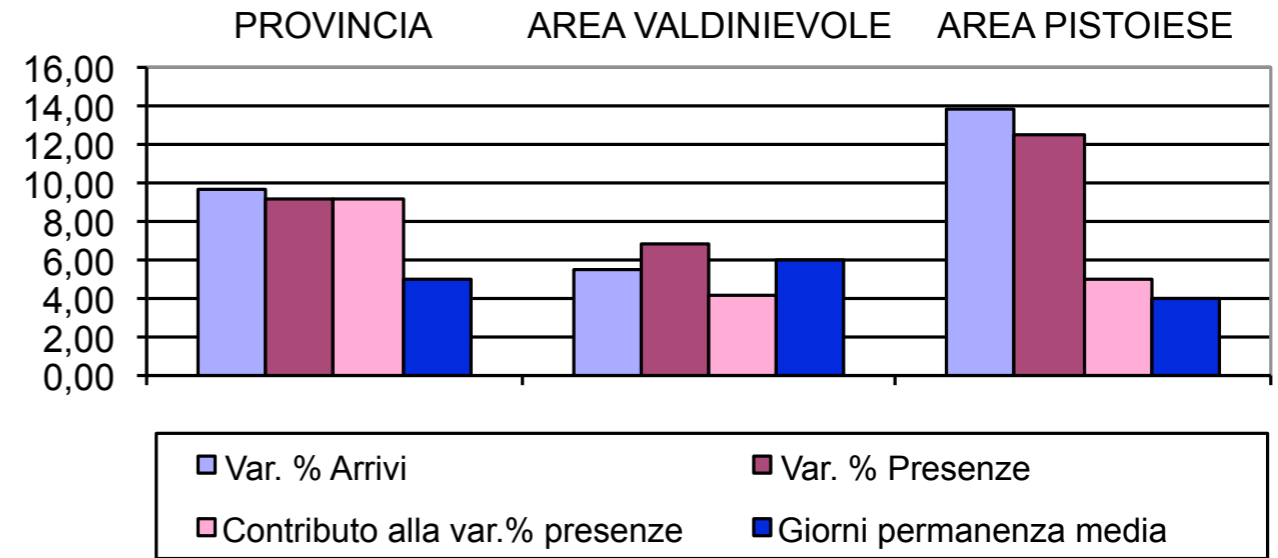
- nel 2013 si registrano una tenuta degli arrivi (+0,27%) e una diminuzione delle presenze (-3,05%), con una permanenza media di 2,7 giorni;
- la diminuzione delle presenze è da imputare quasi completamente all'area valdinievole, con un contributo di -2,87%;

## ....l'andamento 2013 per settore.....

### ALBERGHIERO

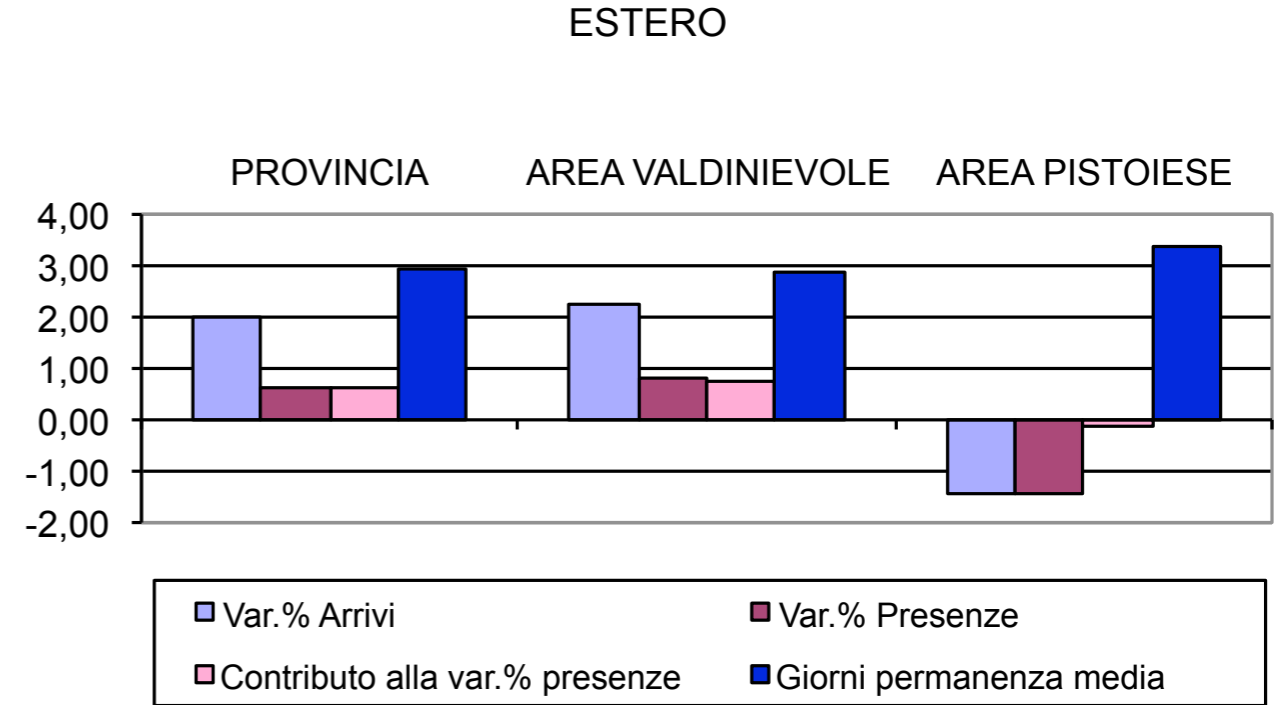
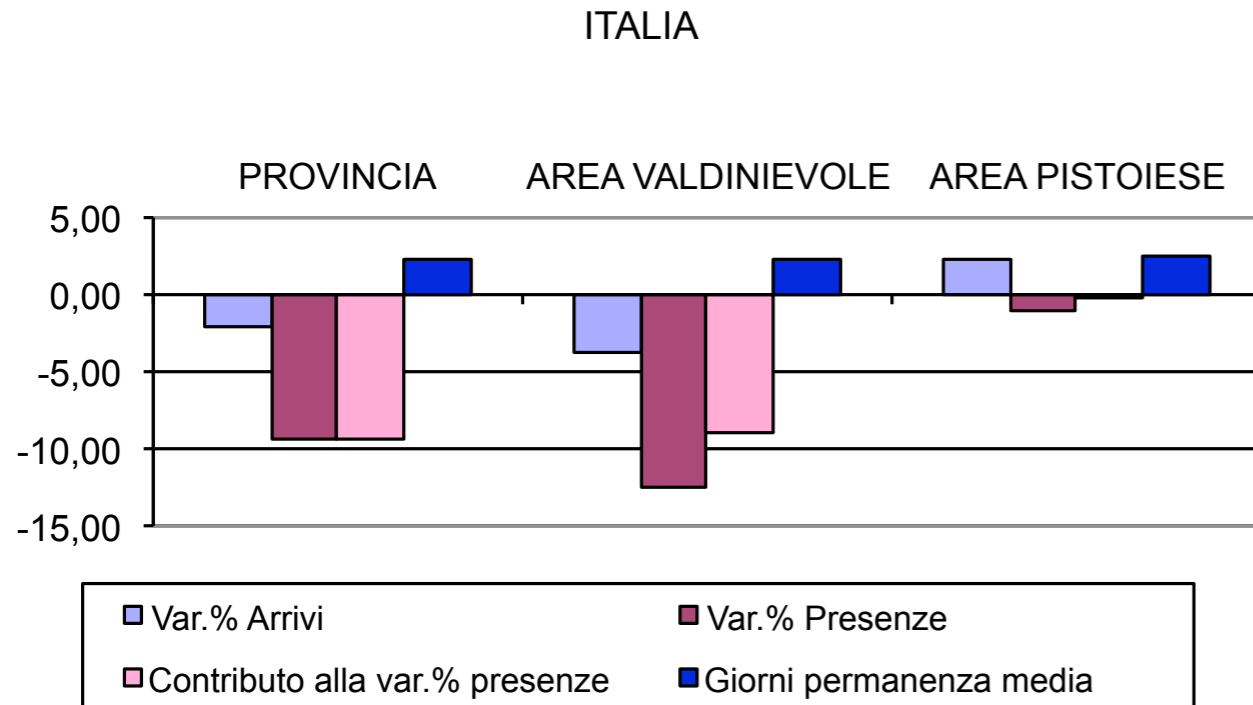


### EXTRALBERGHIERO

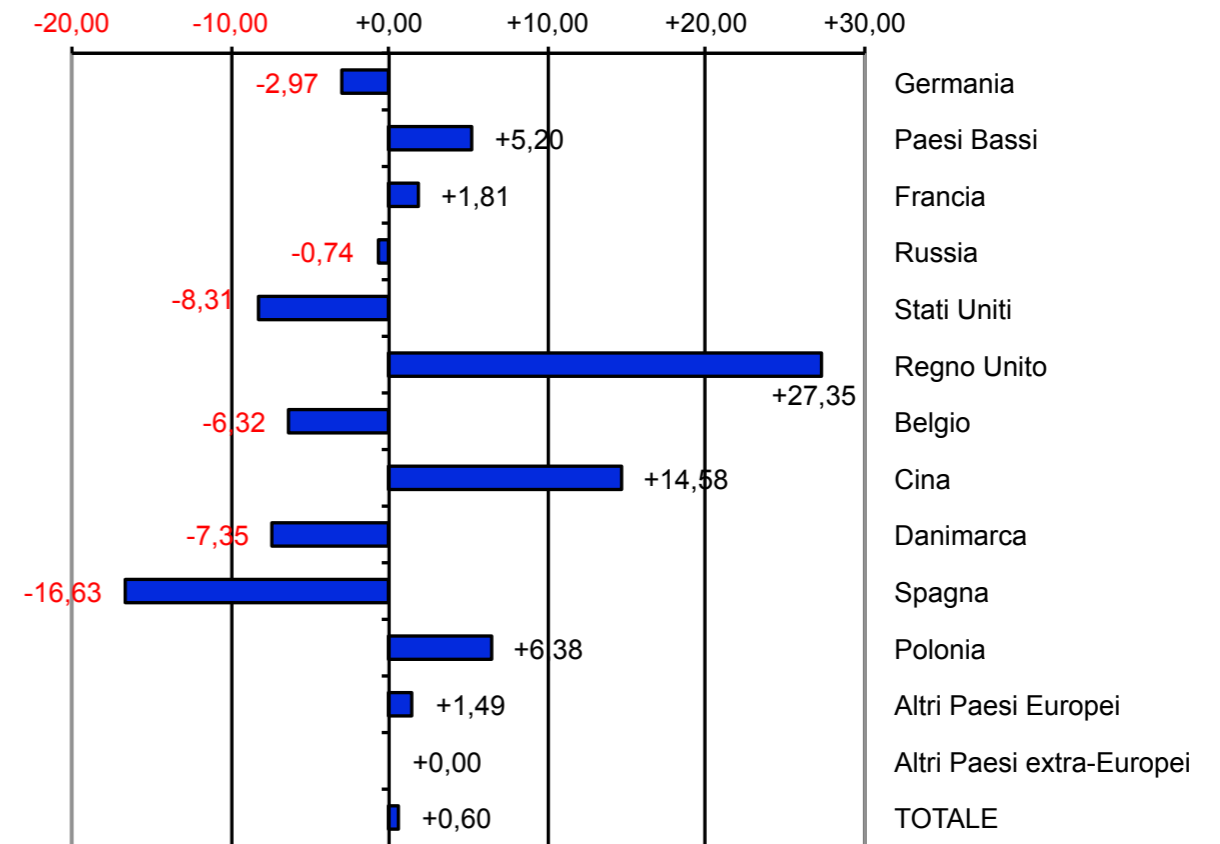
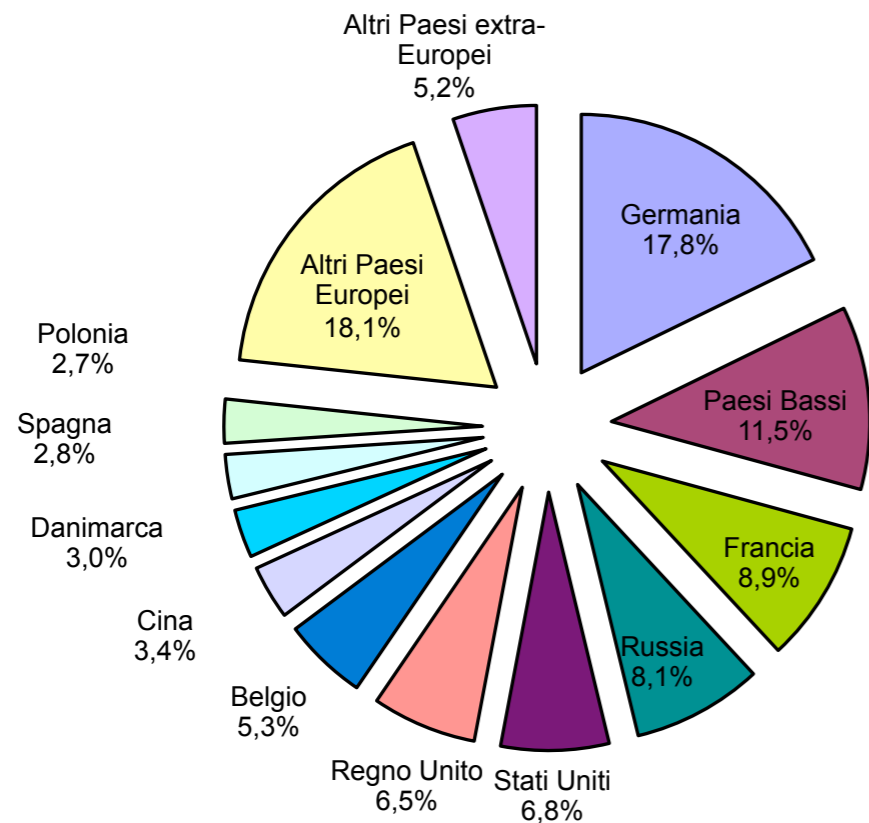


- nella nostra provincia si conferma l'andamento riscontrato a livello nazionale, con una diminuzione delle presenze negli alberghi ed un aumento di arrivi e presenze nelle strutture extralberghiere, dove si registra una permanenza media più elevata dei turisti, dovuta molto probabilmente anche alla preferenza dei turisti straniera per tipo di strutture;
- diminuiscono, rispetto al 2012, considerevolmente le presenze negli alberghi nell'area pistoiese con un -8,53%;
- l'extralberghiero ha risultati positivi in entrambe le aree, ma con risultati più evidenti nell'area pistoiese

## .....e provenienza .....



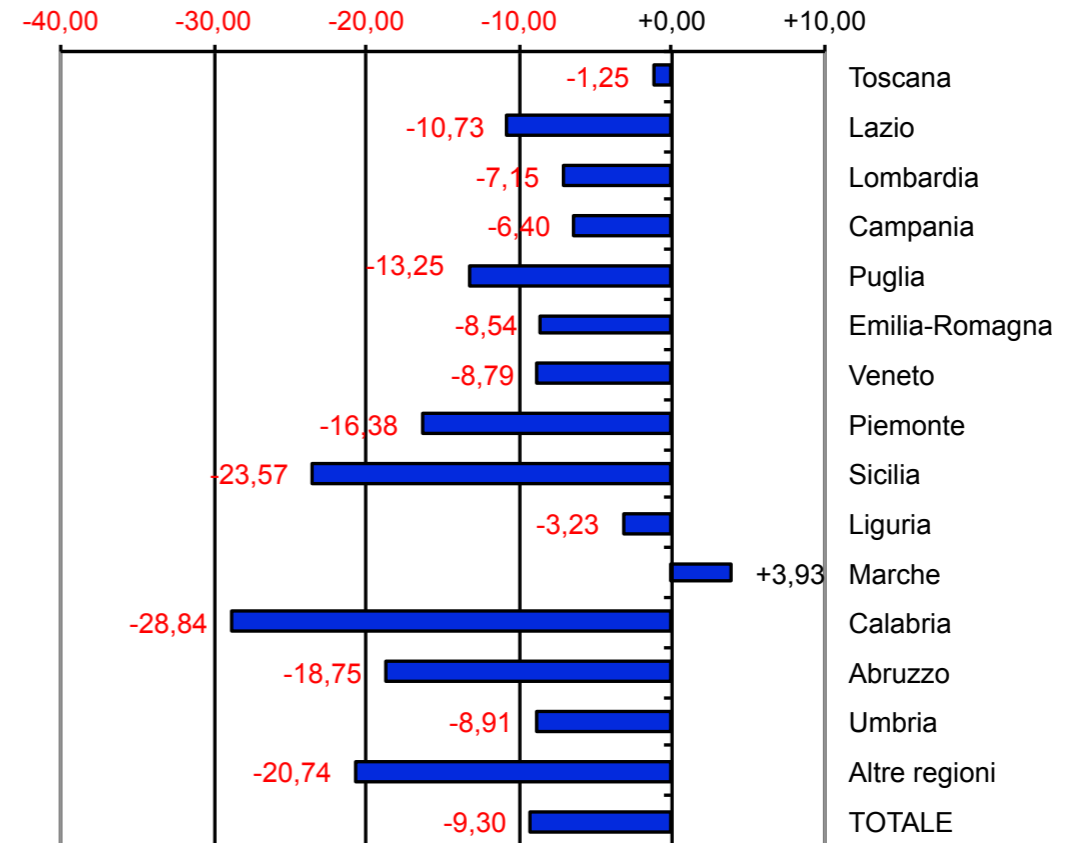
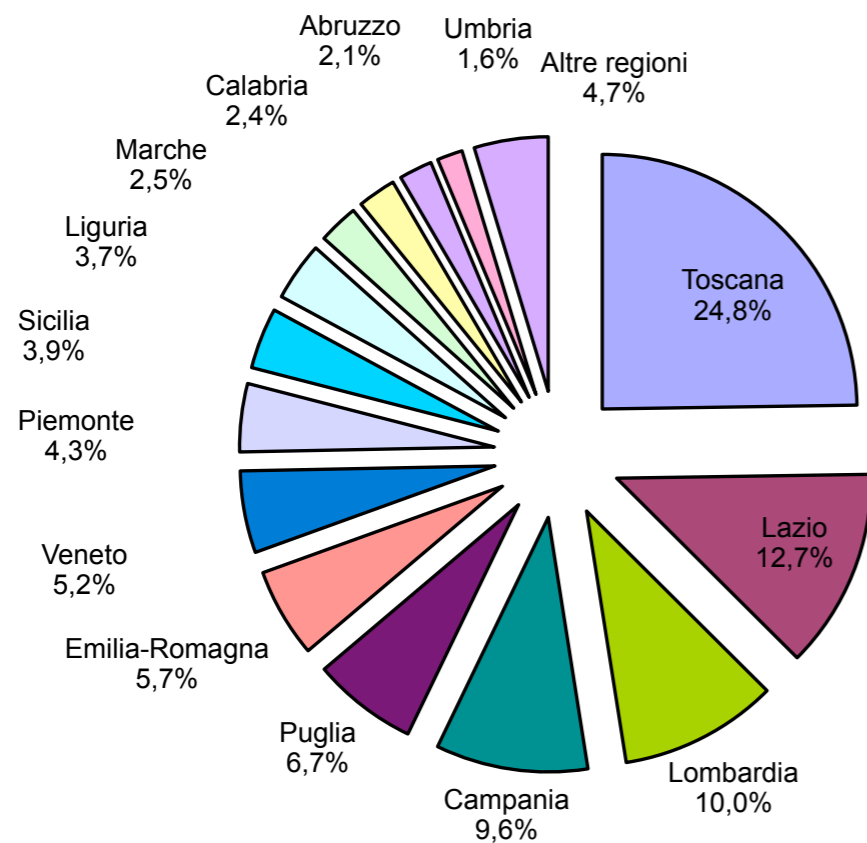
- le provenienze dall'estero, con +1,97% arrivi e +0,60% presenze, compensano la caduta della domanda interna (-2,18% arrivi e -9,30% presenze);
- i turisti stranieri, con una permanenza media di 2,9 giorni, risiedono più a lungo degli italiani (2,3) nelle strutture ricettive pistoiesi;
- per quanto riguarda l'estero, l'area pistoiese fa segnare risultati negativi sia per gli arrivi sia per le presenze;
- l'importanza sempre più evidente della componente straniera a fronte di una domanda interna molto debole, pone il settore di fronte alla sfida di sviluppare la propria competitività internazionale anche attraverso la focalizzazione dell'offerta verso i mercati emergenti, così da compensare il minor afflusso di turisti dai paesi "tradizionali" dell'Europa nord occidentale. L'altra sfida sarà costruire un'offerta specifica che possa andare incontro alla più bassa capacità di spesa dei turisti italiani che, viste le previsioni poco rosee per la nostra economia per i prossimi anni, è diventata una caratteristica strutturale della domanda interna, con la quale gli operatori del settore dovranno confrontarsi.



Le prime cinque posizioni sono occupate dalla Germania (54.716 arrivi, pari a -1,05%, 274.956 presenze, pari a -2,97%), dai Paesi Bassi (31.000 arrivi, -0,66%, 177.214 presenze, +5,20%), dalla Francia (50.322 arrivi, +2,14%, 136.950 presenze, +1,81%), dalla Russia (71.845 arrivi, +0,19%, 125.822 presenze, -0,74%) e dagli Stati Uniti (41.731 arrivi, -10,27%, 104.405 presenze, -8,31%).

Il Regno Unito, (23.125 arrivi, +18,50%, 101.169 presenze, +27,35%), supera il Belgio (17.964 arrivi, -4,07%, 81.335 presenze, -6,32%), mentre la Cina (49.456 arrivi, +15,95%, 52.271 presenze, +14,58%) supera la Danimarca (8.040 arrivi, -7,27%, 46.627 presenze, -7,35%) e la Spagna (16.473 arrivi, -22,58%, 42.853 presenze, -16,63%).

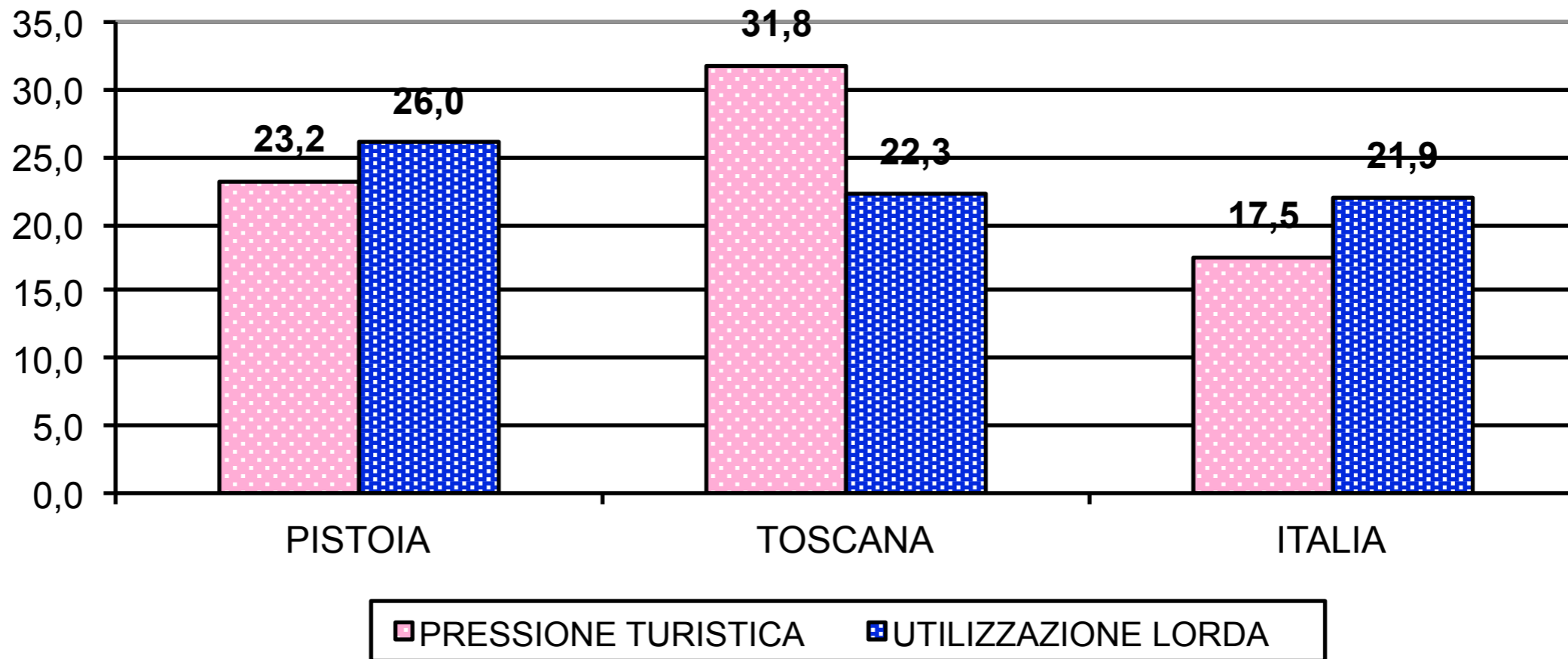
## ...e i turisti italiani?.....



Le prime cinque posizioni sono occupate dalla Toscana, con il 24,76% delle presenze totali, (94.602 arrivi, pari a -2,01%, 201.898 presenze, -1,25%), dal Lazio (47.681 arrivi, +2,28%; 103.619 presenze, -10,73%), dalla Lombardia (38.908 arrivi, -2,71%; 81.908 presenze, -7,15%), dalla Campania (31.493 arrivi, +3,85%; 78.685 presenze, -6,40%), dalla Puglia (14.918 arrivi, -14,59%; 54.320 presenze, -13,25%),

Rispetto alla componente estera del movimento turistico, è evidente l'impatto della debolezza della domanda interna: tutte le regioni, ad eccezione delle Marche, diminuiscono considerevolmente le presenze nella nostra provincia.

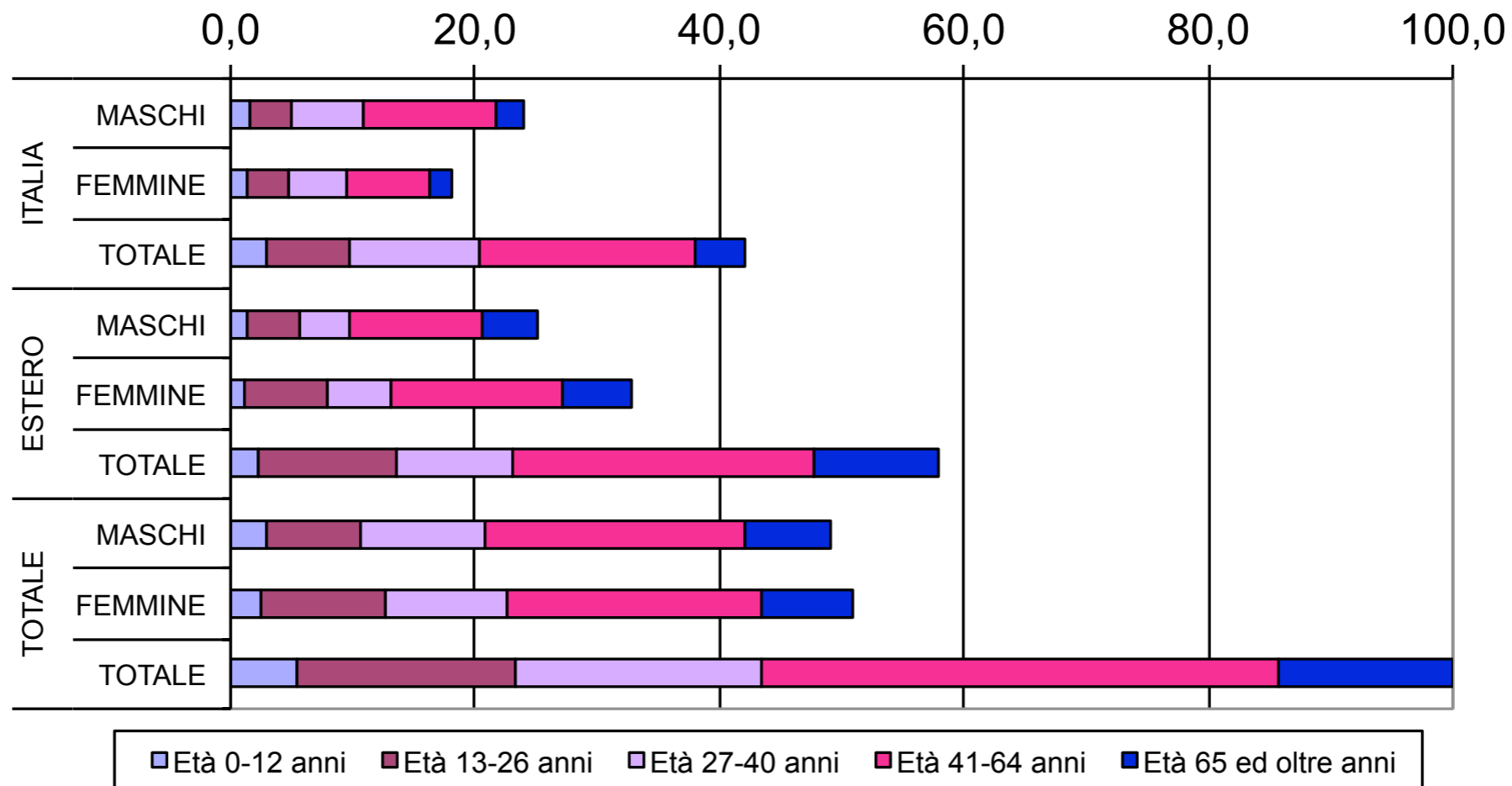
## ...un confronto con Toscana ed Italia.....



- l'indice di pressione turistica (presenze medie giornaliere per mille abitanti) misura l'impatto aggiuntivo su un territorio dato dalle presenze turistiche: Pistoia, con 23,2, ottiene un risultato che si posiziona tra l'Italia, con 17,5 e la Toscana, con 31,8. Nella nostra provincia sono da segnalare i valori molto elevati di Abetone (330,4) e Montecatini (243,6), che indicano un incremento medio di popolazione giornaliera presente nei due comuni corrispondente rispettivamente al 33% e al 24,4%, con presenze giornaliere che in alcuni periodi dell'anno, per Abetone, superano il numero dei residenti.
- tasso di utilizzazione lorda (presenze/giorni letto potenziali \*100), un indice di performance che misura il risultato effettivamente conseguito in termini di presenze dalle strutture ricettive in un determinato periodo rispetto alla loro potenzialità massima teorica. Pistoia, in questo caso, si posiziona al primo posto con 26,0, seguita dalla Toscana con 22,3 e dall'Italia con 21,9.

## ....caratteristiche degli ospiti alloggiati.....

OSPITI ALLOGGIATI NELLE STRUTTURE RICETTIVE NEL 2013 PER SESSO, PROVENIENZA E FASCIA D'ETA' - VALORI PERCENTUALI



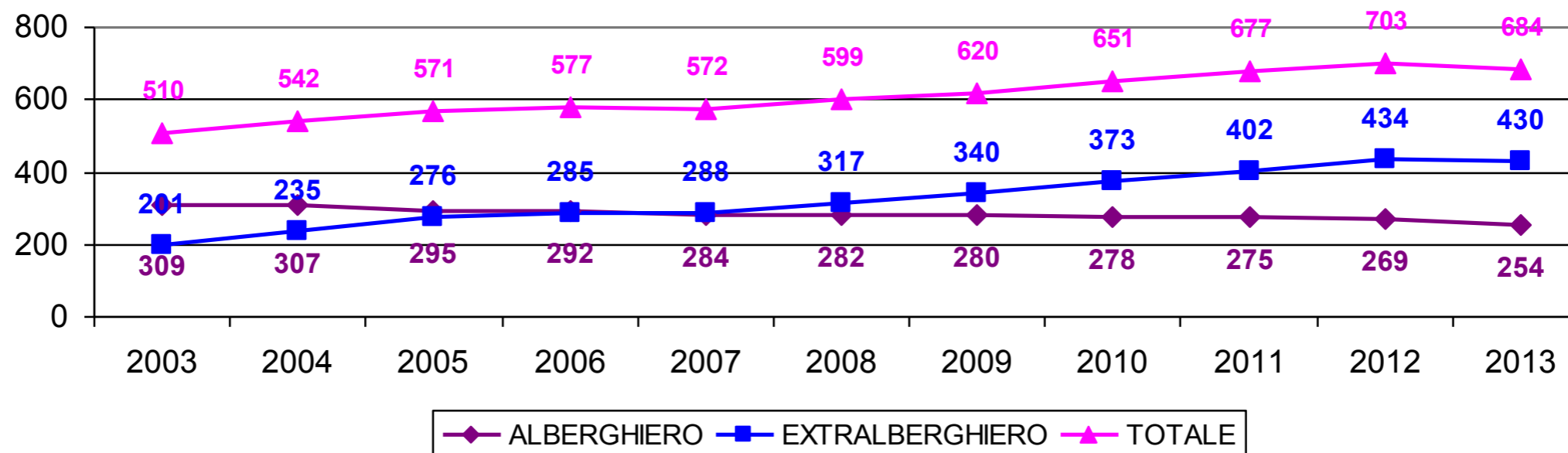
- la maggioranza degli ospiti è compresa nella fascia di età 41-64 anni con il 42,3%, seguita dalla fascia 27-40 anni con il 20,1% ed una equa distribuzione tra maschi e femmine;
- per quanto riguarda gli ospiti stranieri, quelli nella fascia 41-64 anni sono il 24,8%, seguiti dalla fascia 13-26 anni con il 11,2%. Tra gli stranieri nel 2013 è stata rilevata una presenza maggiore di femmine, con 32,8% del totale degli ospiti contro un 25,1% dei maschi;
- per quanto riguarda gli italiani, quelli nella fascia 41-64 anni sono il 17,5%, seguiti dalla fascia 13-26 anni con il 10,6%. Gli italiani maschi sono stati 24% del totale contro il 18,1% delle femmine.



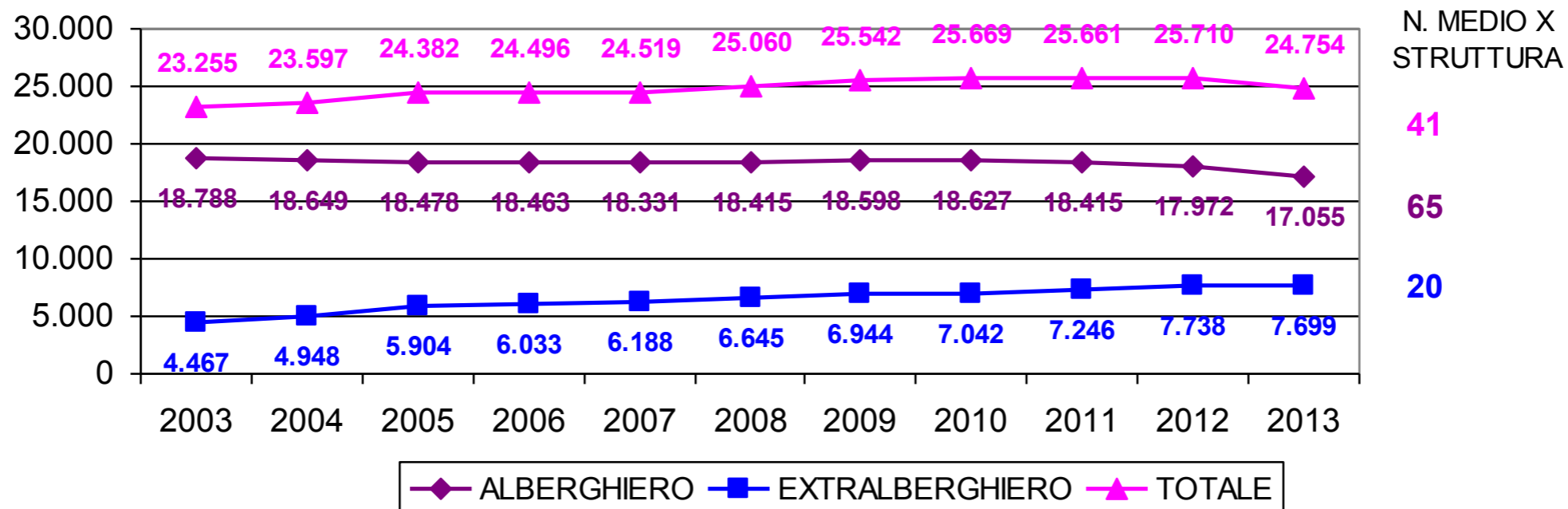
## Le componenti territoriali del movimento

# Le strutture ricettive in provincia

## NUMERO DELLE STRUTTURE RICETTIVE PER TIPOLOGIA



## POSTILETTO DELLE STRUTTURE RICETTIVE PER TIPOLOGIA



N. MEDIO X  
STRUTTURA

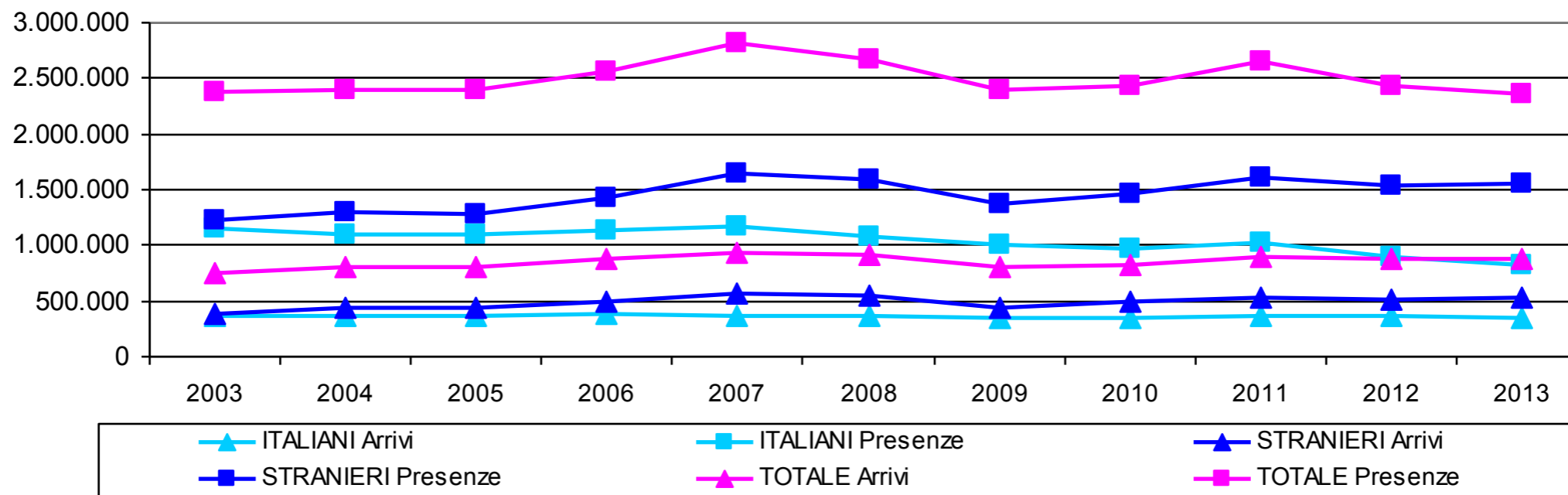
41

65

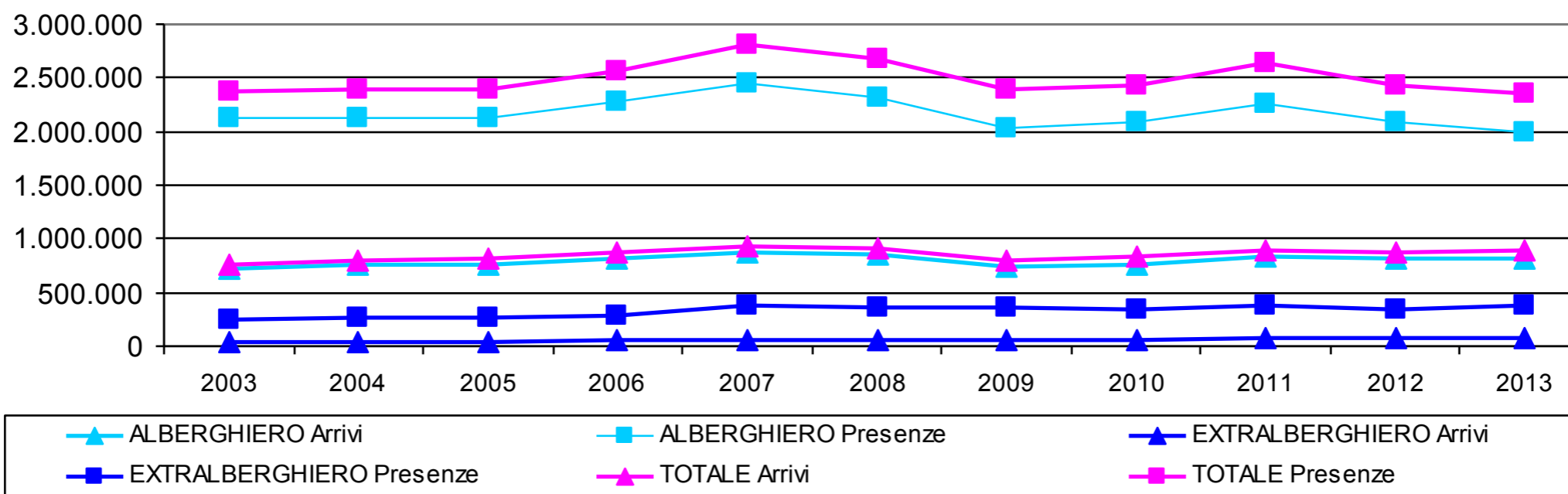
20

# Gli arrivi e le presenze

## PROVINCIA DI PISTOIA ARRIVI E PRESENZE PER PROVENIENZA



## PROVINCIA DI PISTOIA ARRIVI E PRESENZE PER SETTORE



## Area Valdinievole

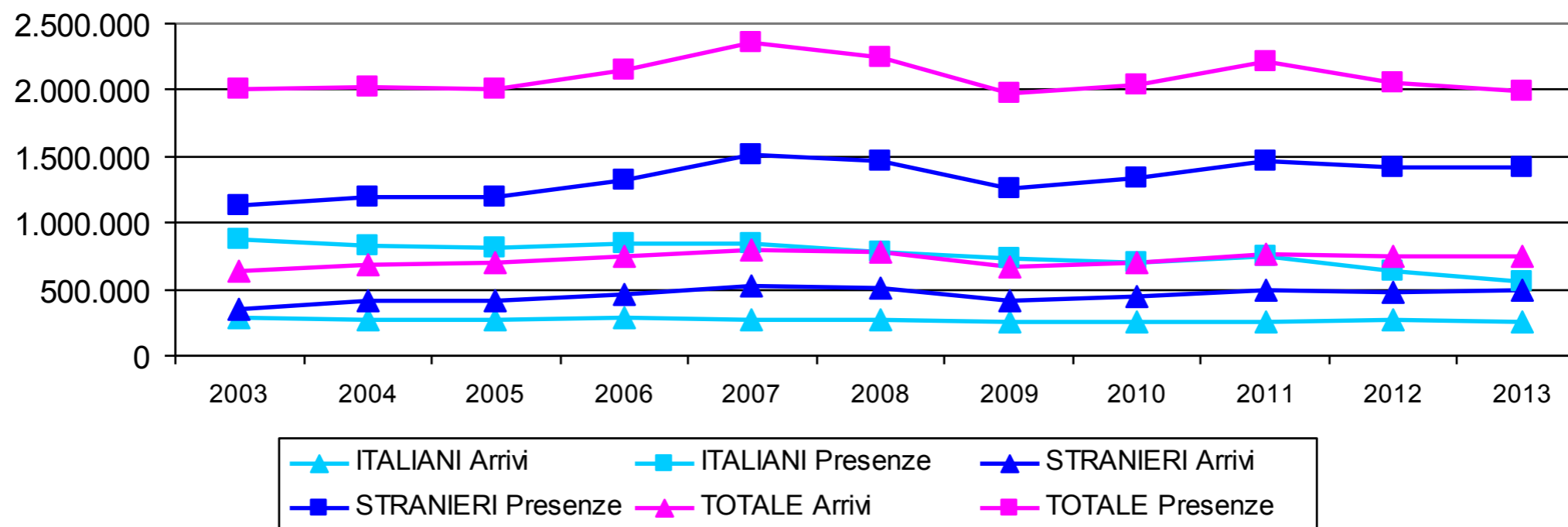
84,1% delle presenze provinciali

di cui:

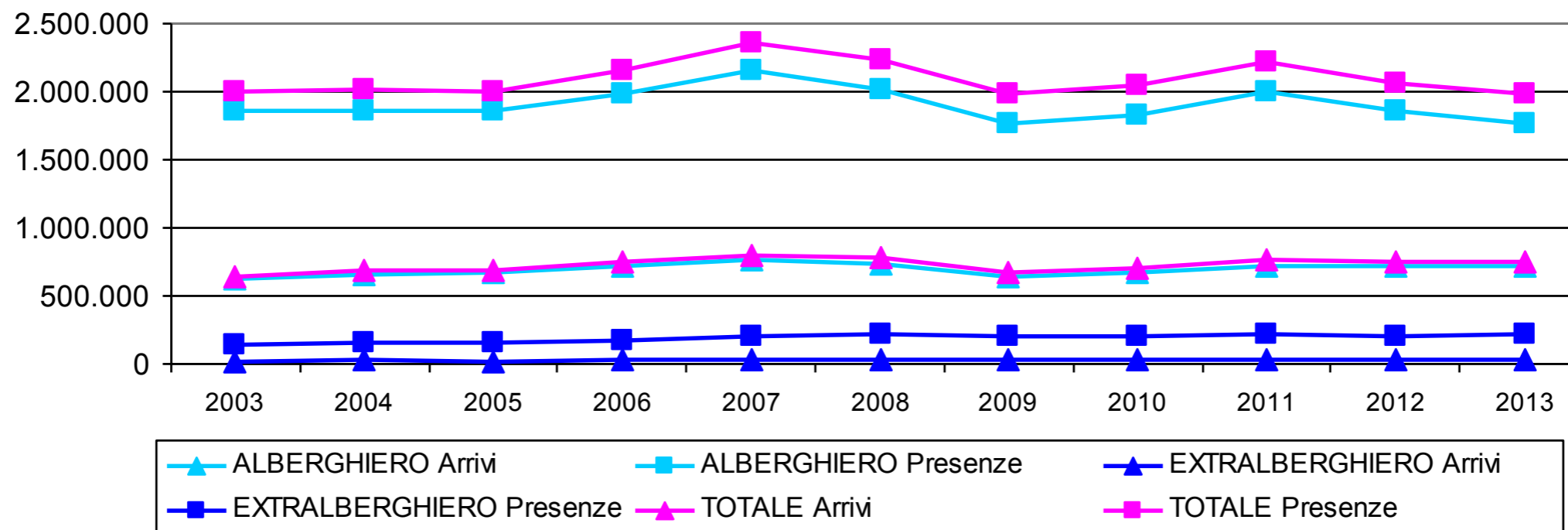
- 71% Montecatini
- 4,7% Lamporecchio
- 2,7% Pescia
- 2,2% Monsummano
- 1,6% Chiesina

# Area Valdinievole

## ARRIVI E PRESENZE PER PROVENIENZA



## ARRIVI E PRESENZE PER SETTORE



## Area Pistoiese

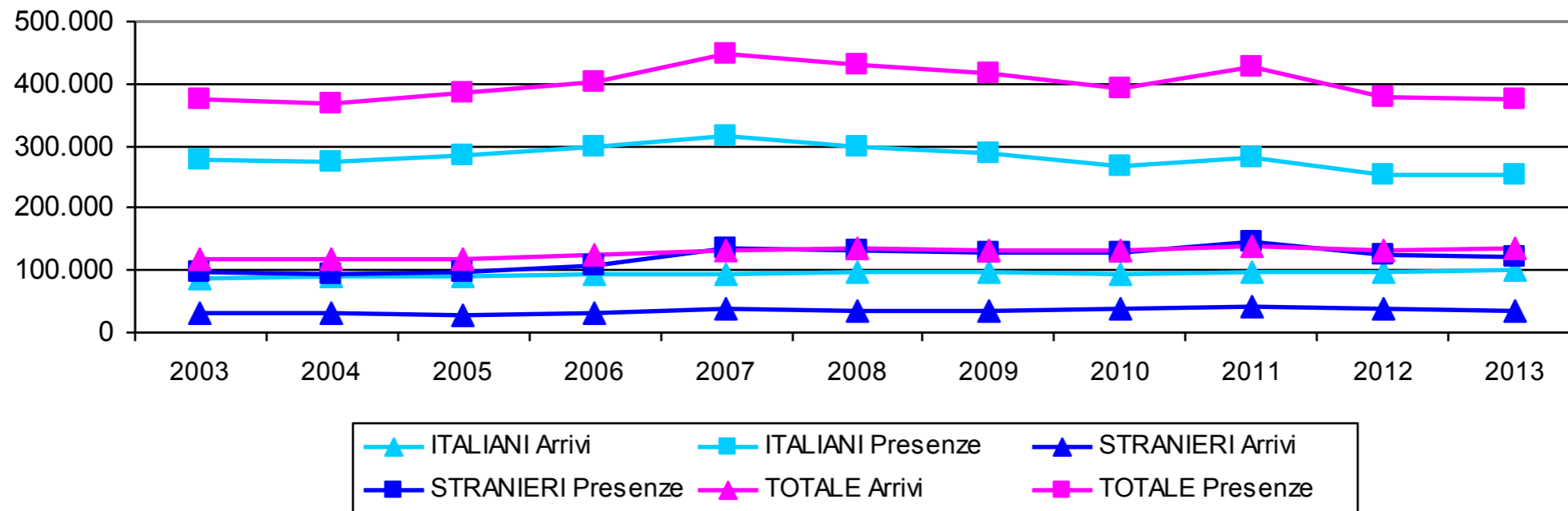
15,9% delle presenze provinciali

di cui:

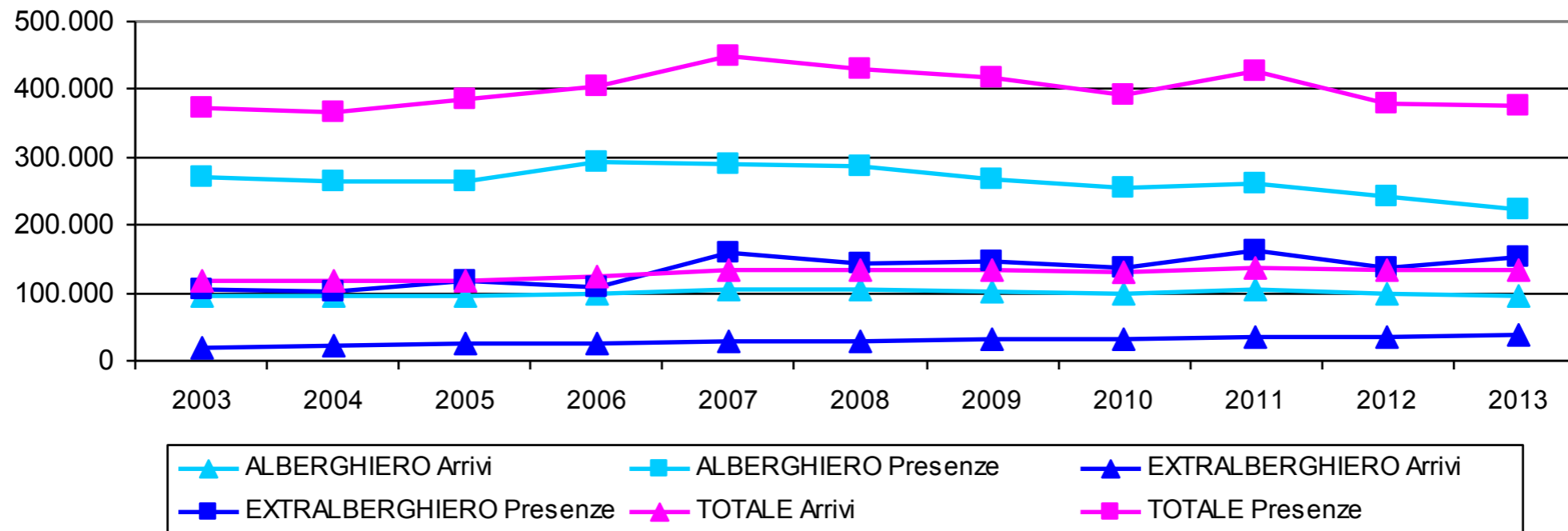
- 5,2% Pistoia
- 3,8% Abetone
- 1,8% Cutigliano
- 1,8% San Marcello
- 1,7% Serravalle

# Area Pistoiese

## ARRIVIE PRESENZE PER PROVENIENZA



## ARRIVIE PRESENZE PER SETTORE



## Quadrante montano

7,8% delle presenze provinciali

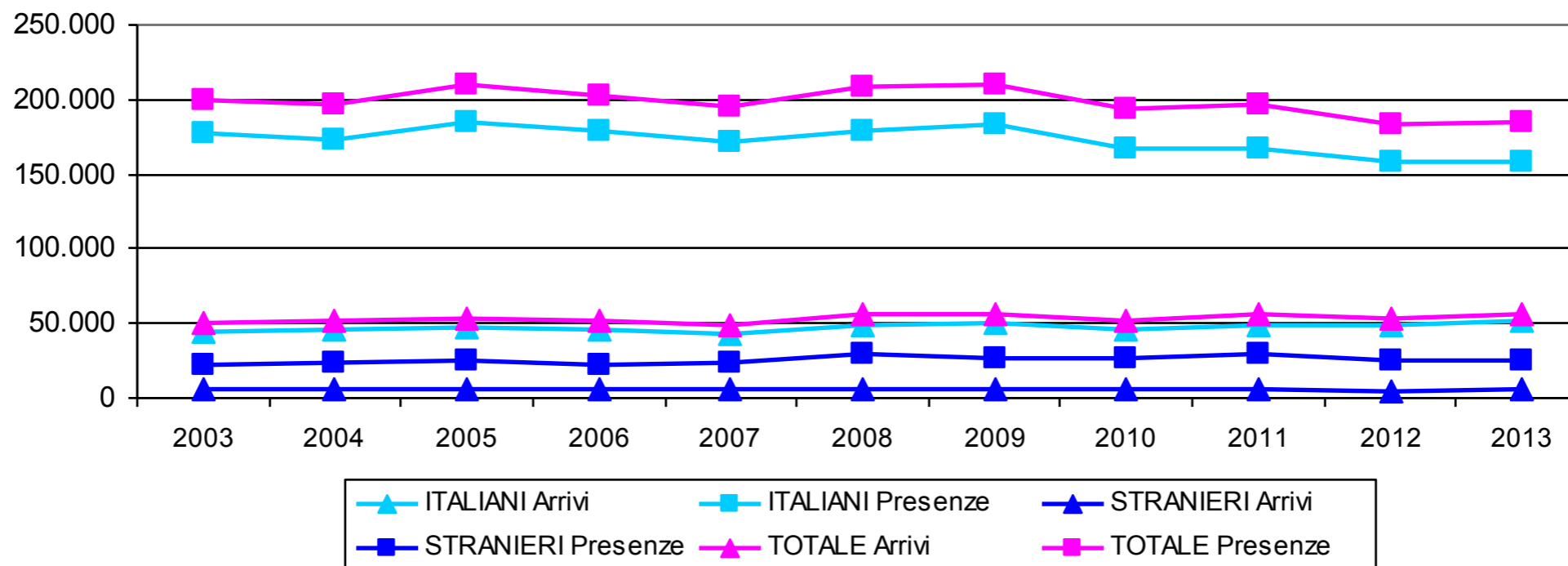
di cui:

- 3,8% Abetone
- 1,8% Cutigliano
- 1,8% San Marcello

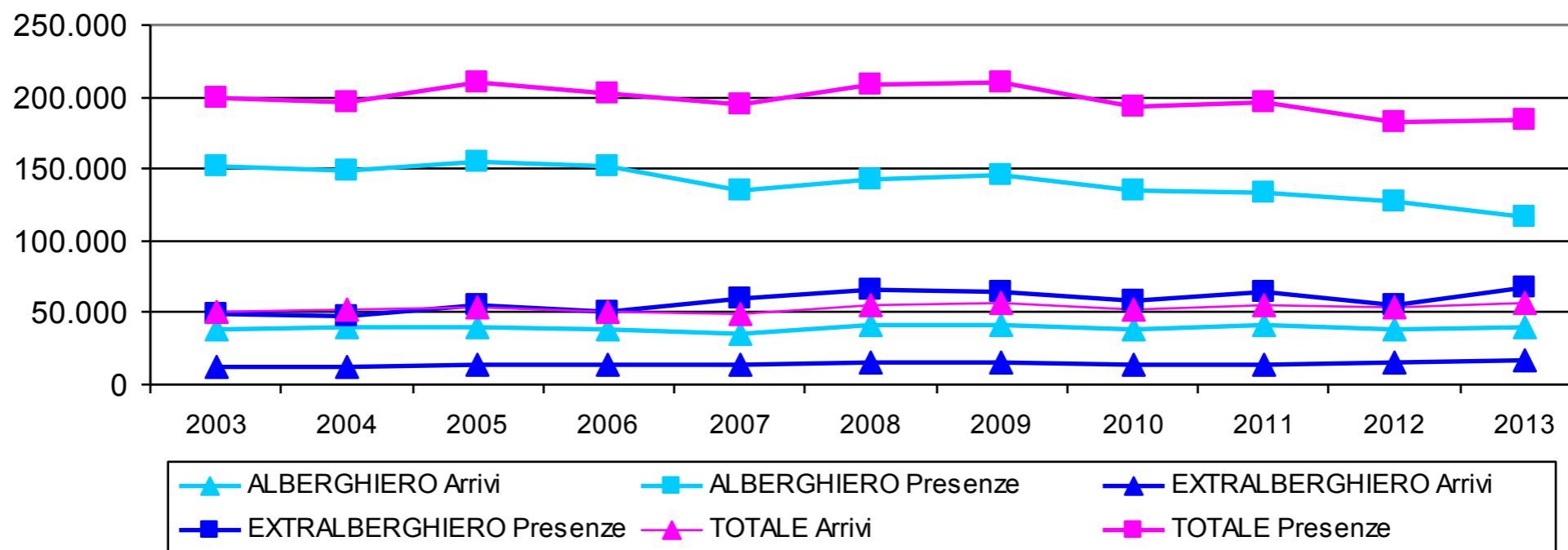


# Quadrante Montano

## ARRIVI E PRESENZE PER PROVENIENZA



## ARRIVI E PRESENZE PER SETTORE



## Quadrante Metropolitano

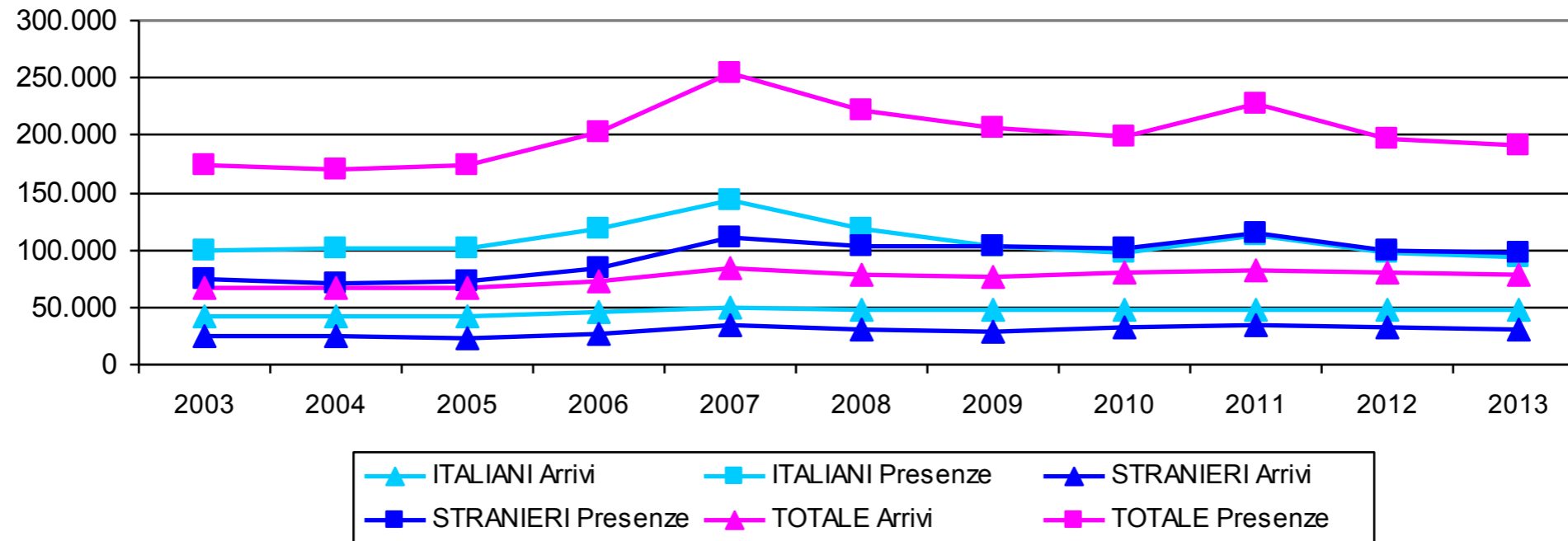
8,1% delle presenze provinciali

di cui:

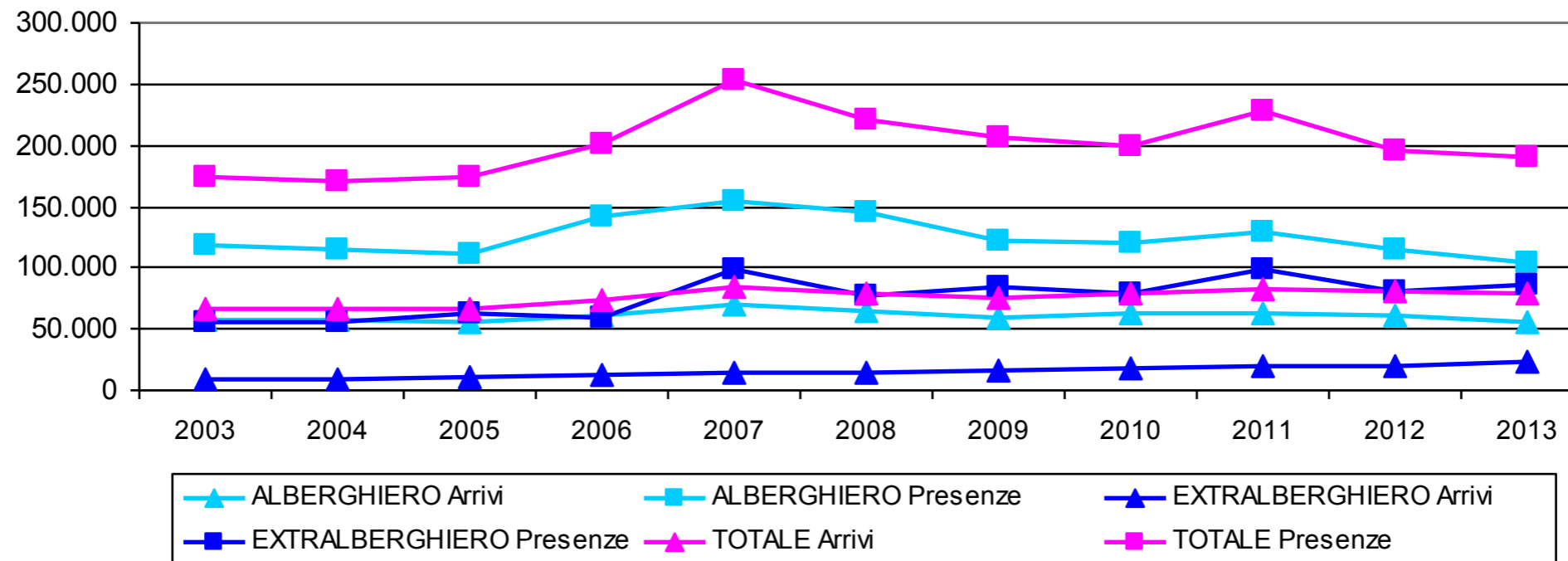
- 5,2% Pistoia
- 1,7% Serravalle

# Quadrante Metropolitano

## ARRIVIE PRESENZE PER PROVENIENZA



## ARRIVIE PRESENZE PER SETTORE



## Area Montalbano

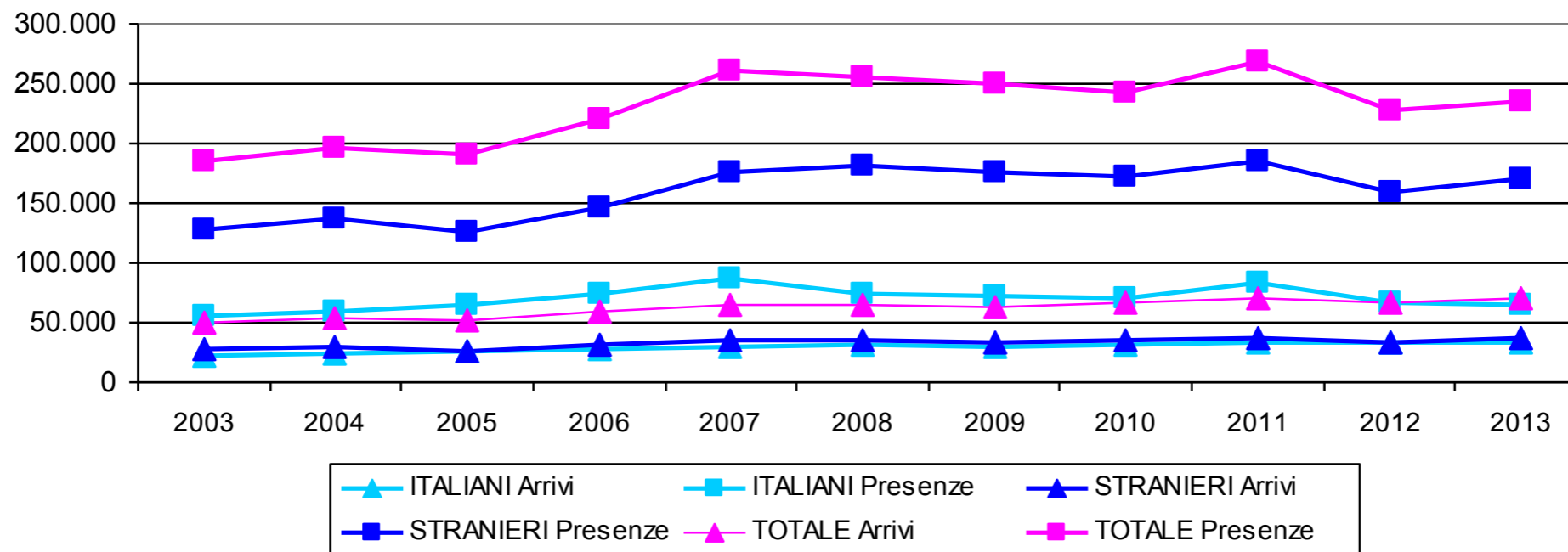
9,9% delle presenze provinciali

di cui:

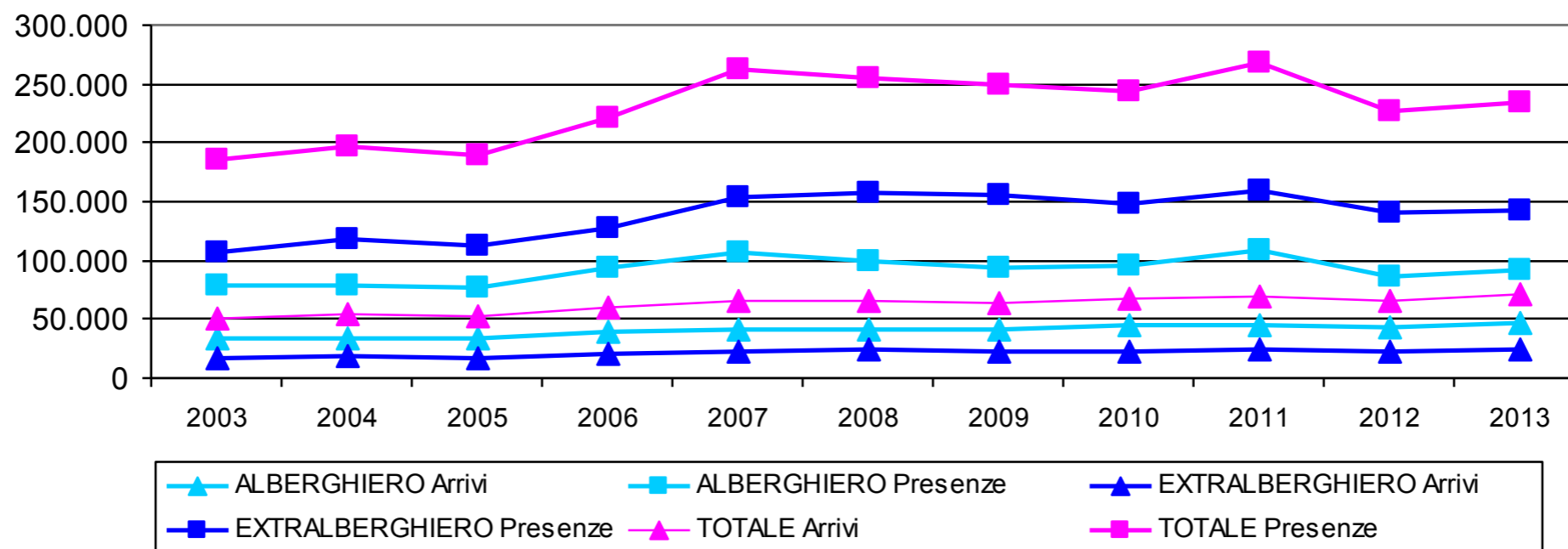
- 4,7% Lamporecchio
- 2,2% Monsummano
- 1,7% Serravalle

# Area Montalbano

## ARRIVIE PRESENZE PER PROVENIENZA

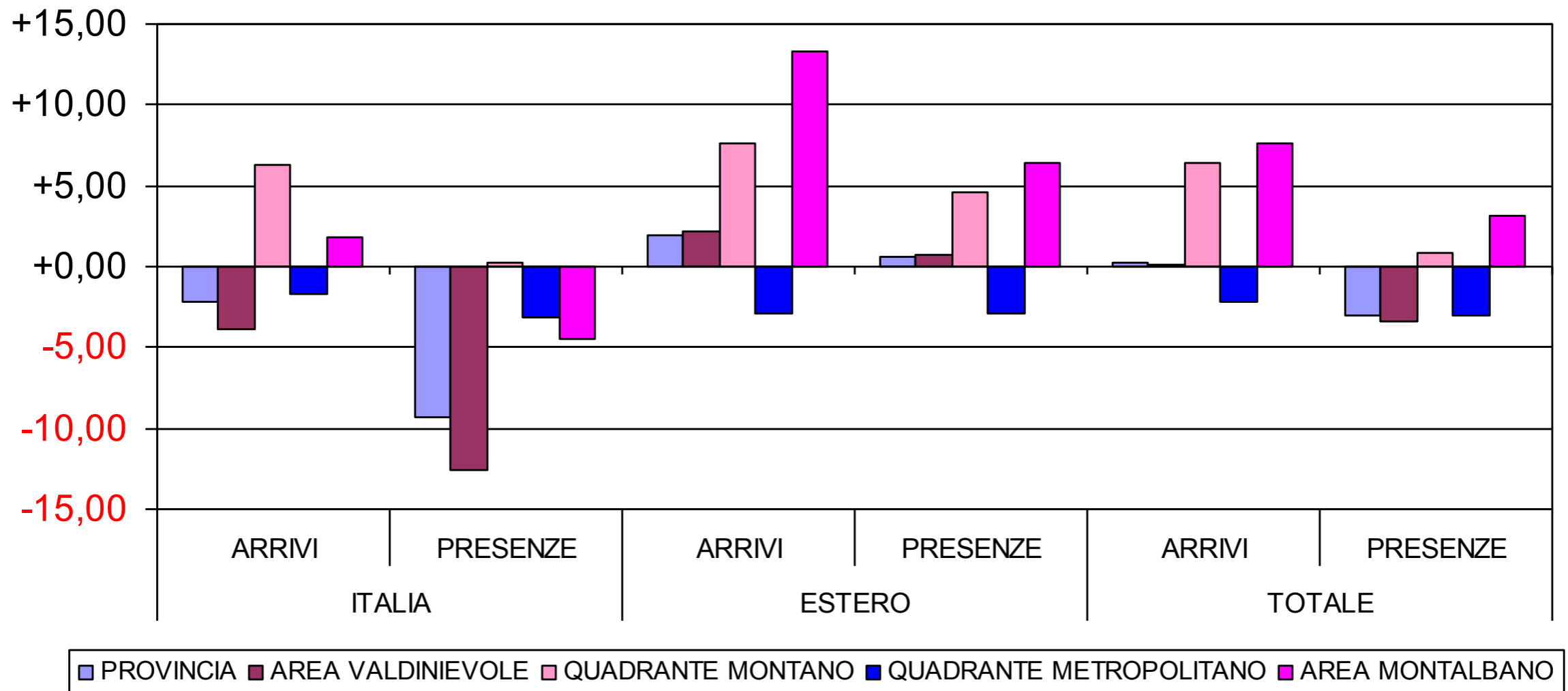


## ARRIVIE PRESENZE PER SETTORE



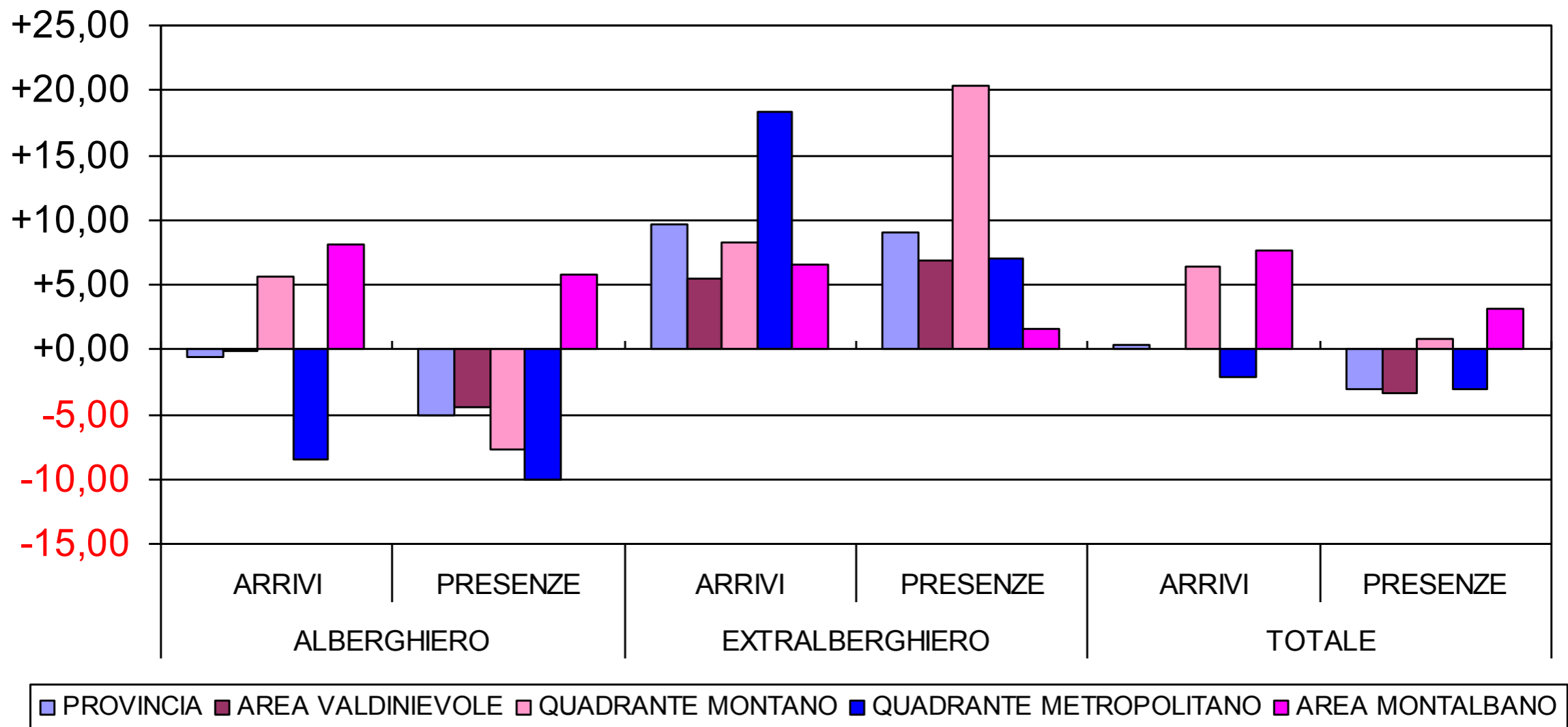
# Il risultato del movimento nelle aree territoriali nel 2013

MOVIMENTO PER AREE E PROVENIENZA ANNO 2013



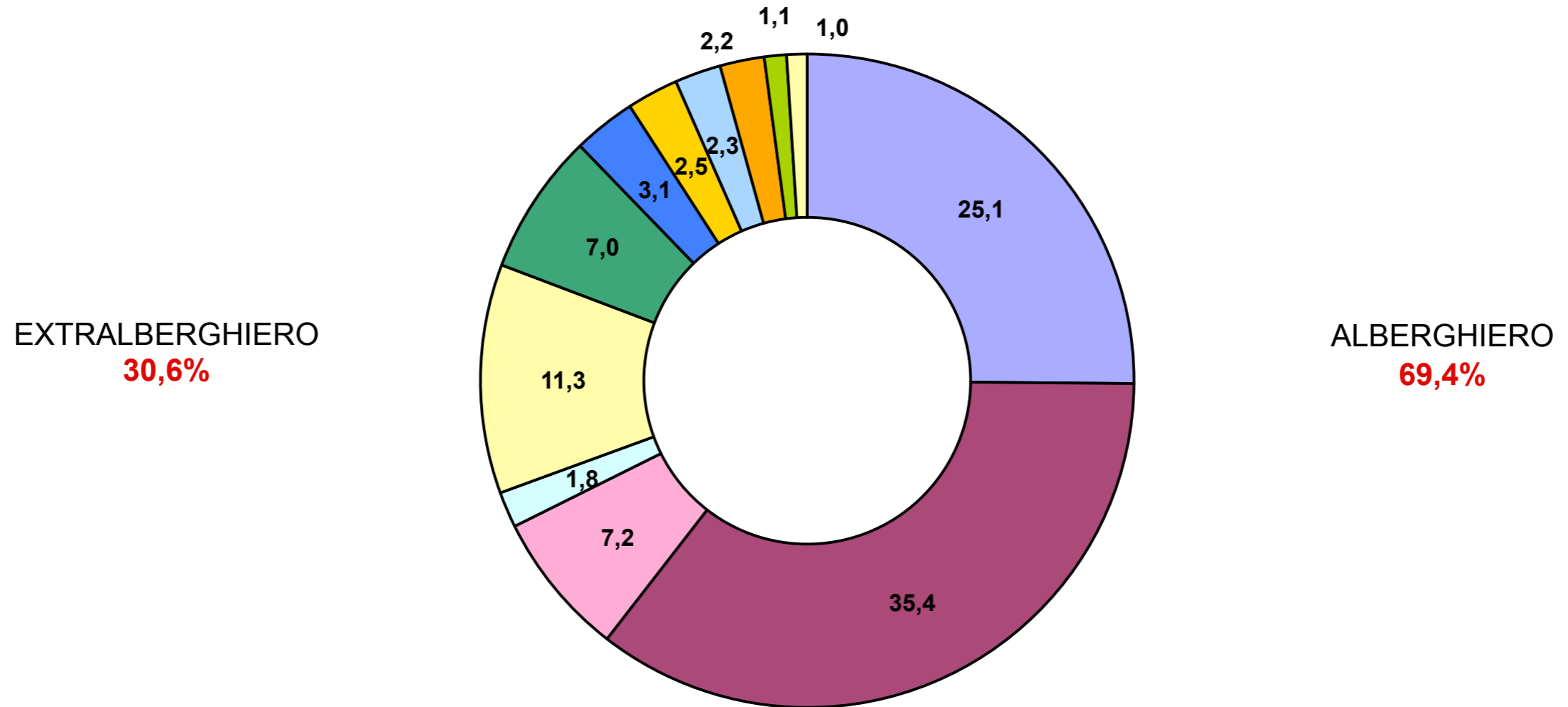
# Il risultato del movimento nelle aree territoriali nel 2013

MOVIMENTO PER AREE E SETTORE ANNO 2013



# in quali strutture ricettive?

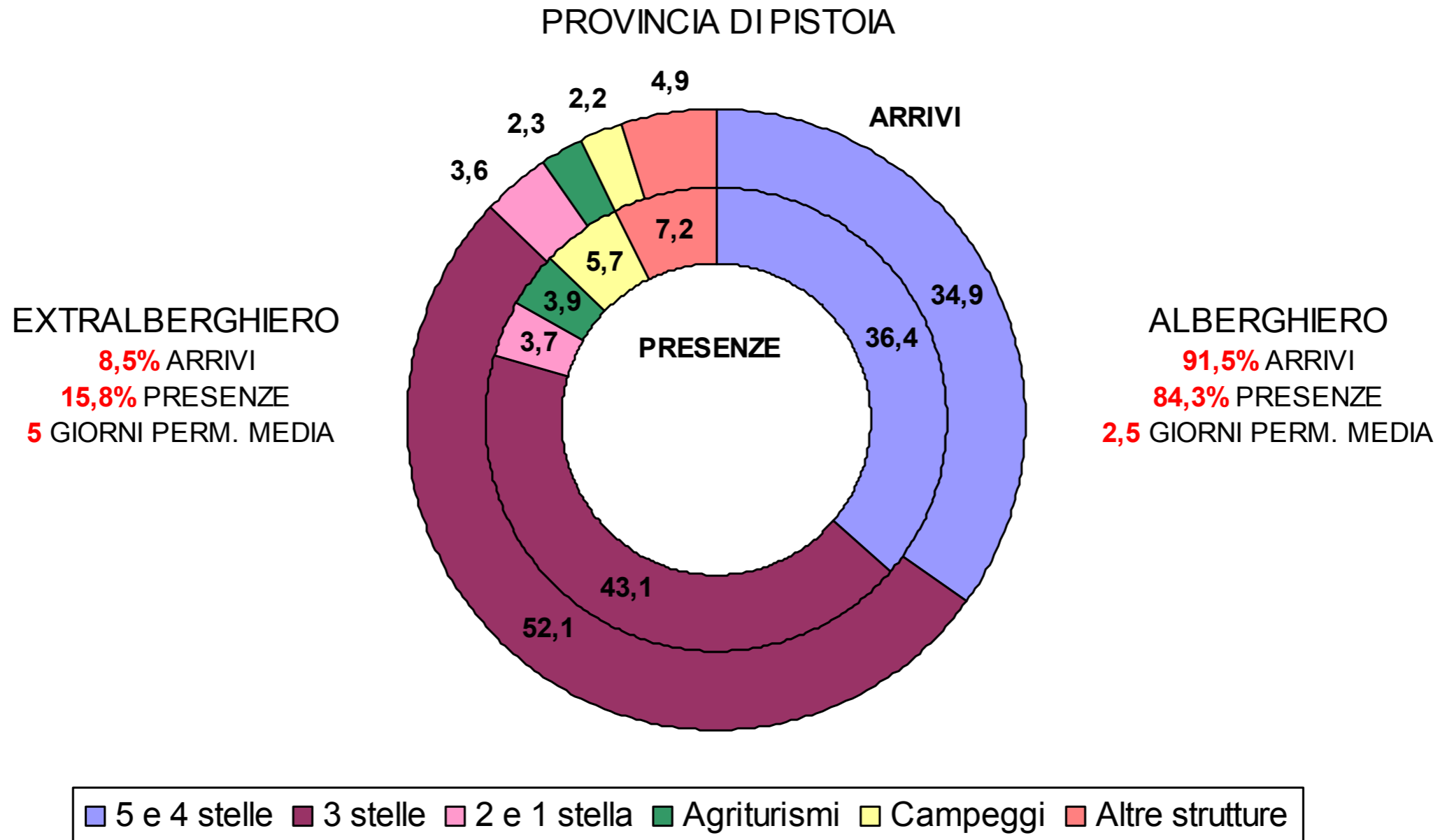
COMPOSIZIONE POSTI LETTO - MEDIA 2013



- |  |                   |
|--|-------------------|
| ■ 5 e 4 stelle                               | ■ 3 stelle        |
| ■ 2 e 1 stella                               | □ R.T.A.          |
| ■ Campeggi                                   | ■ Agriturismi     |
| ■ Case e appart. per vacanze                 | ■ Alloggi privati |
| ■ Case per ferie                             | ■ Affittacamere   |
| ■ Ostelli, Residenze d'epoca e Rifugi alpini | ■ Residence       |

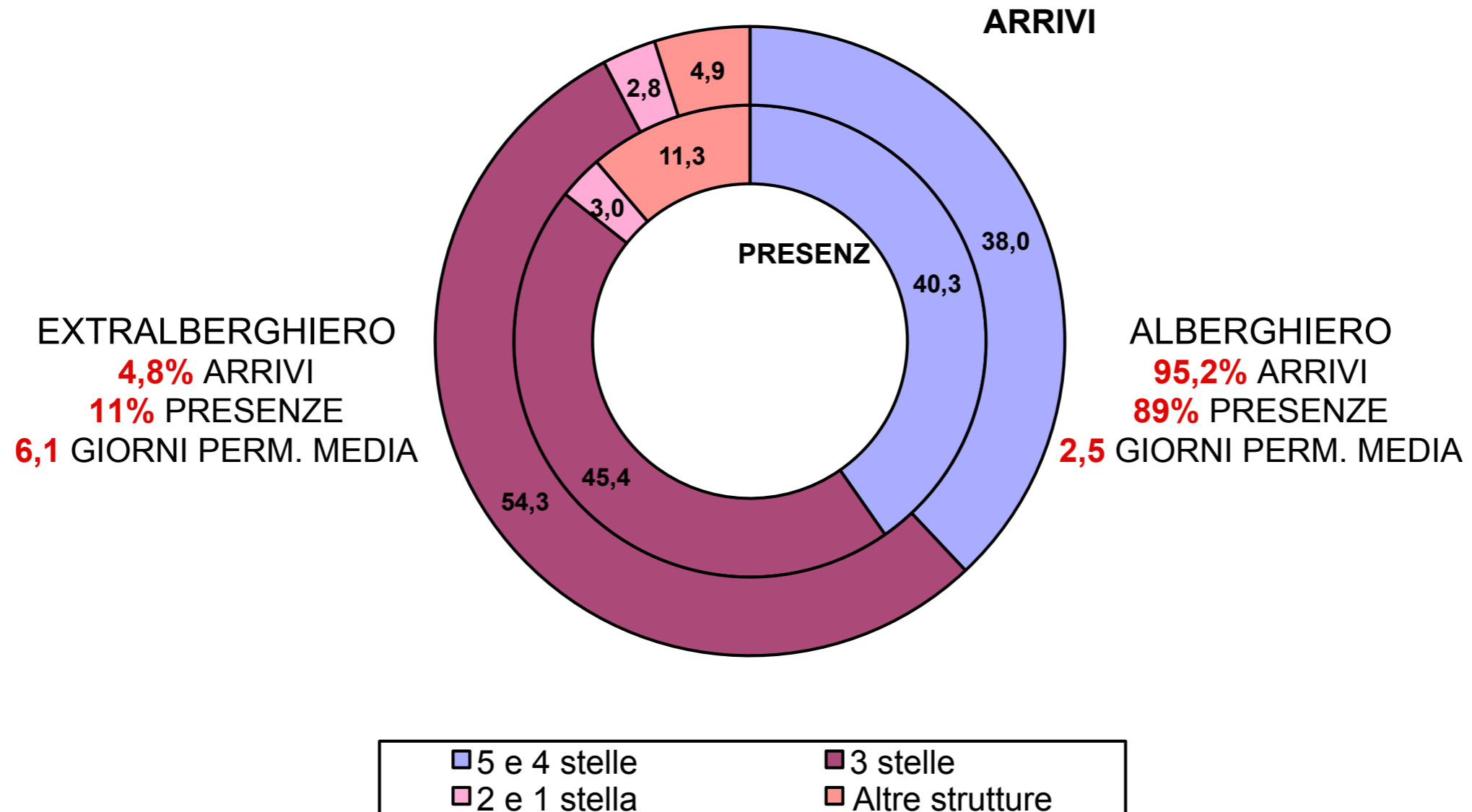


# in quali strutture ricettive?

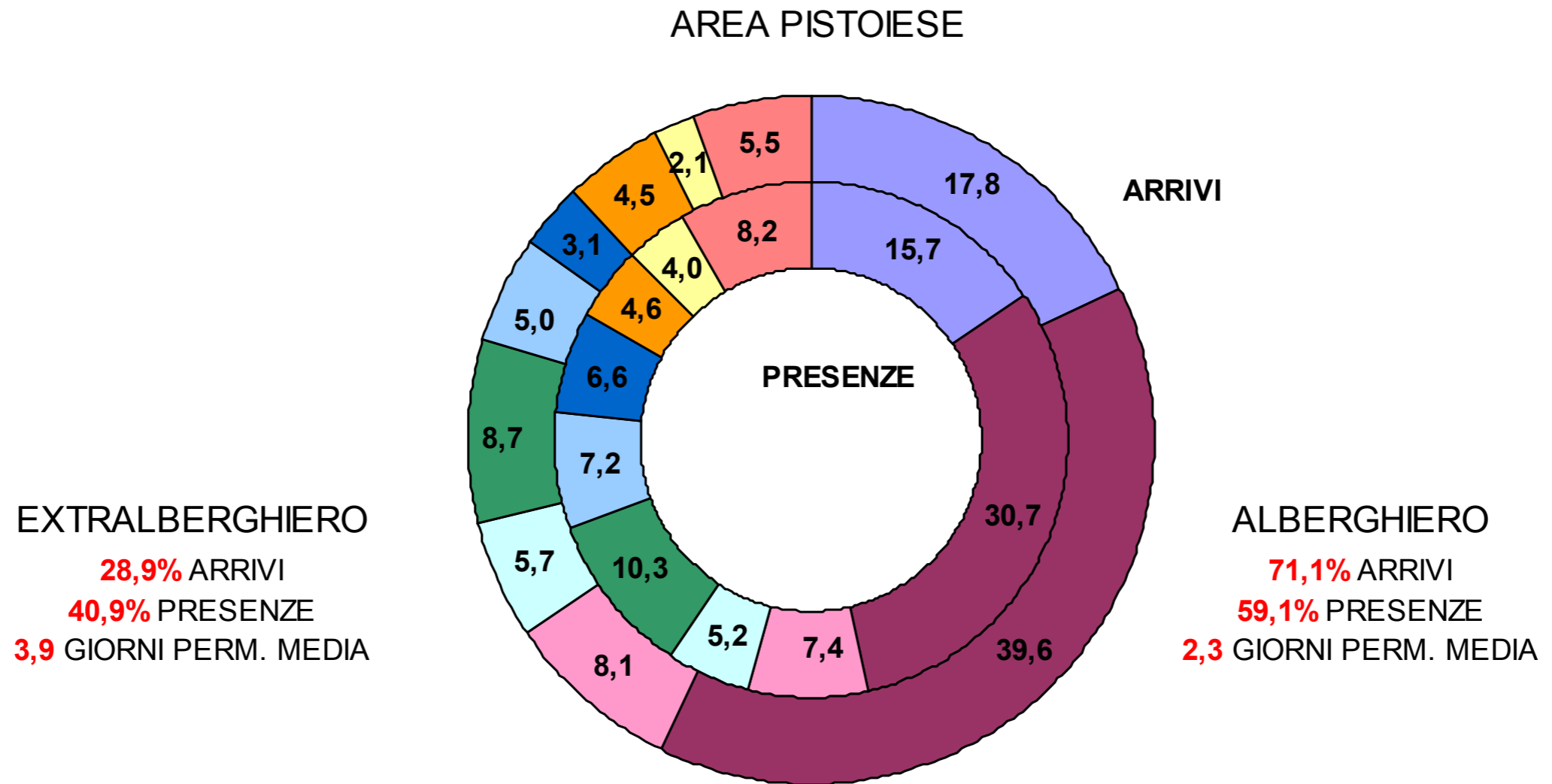


# in quali strutture ricettive?

## AREA VALDINIEVOLE

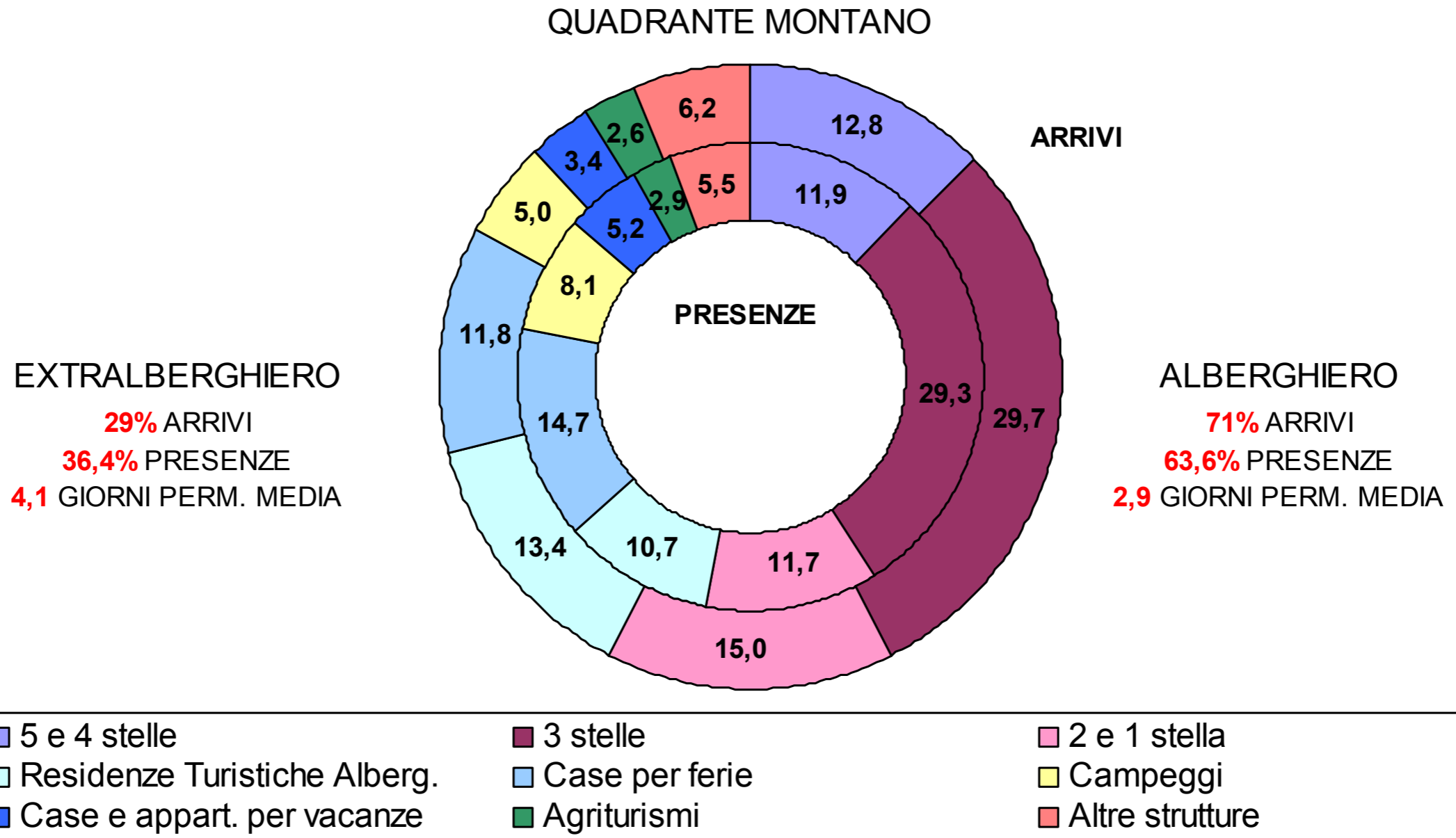


# in quali strutture ricettive?

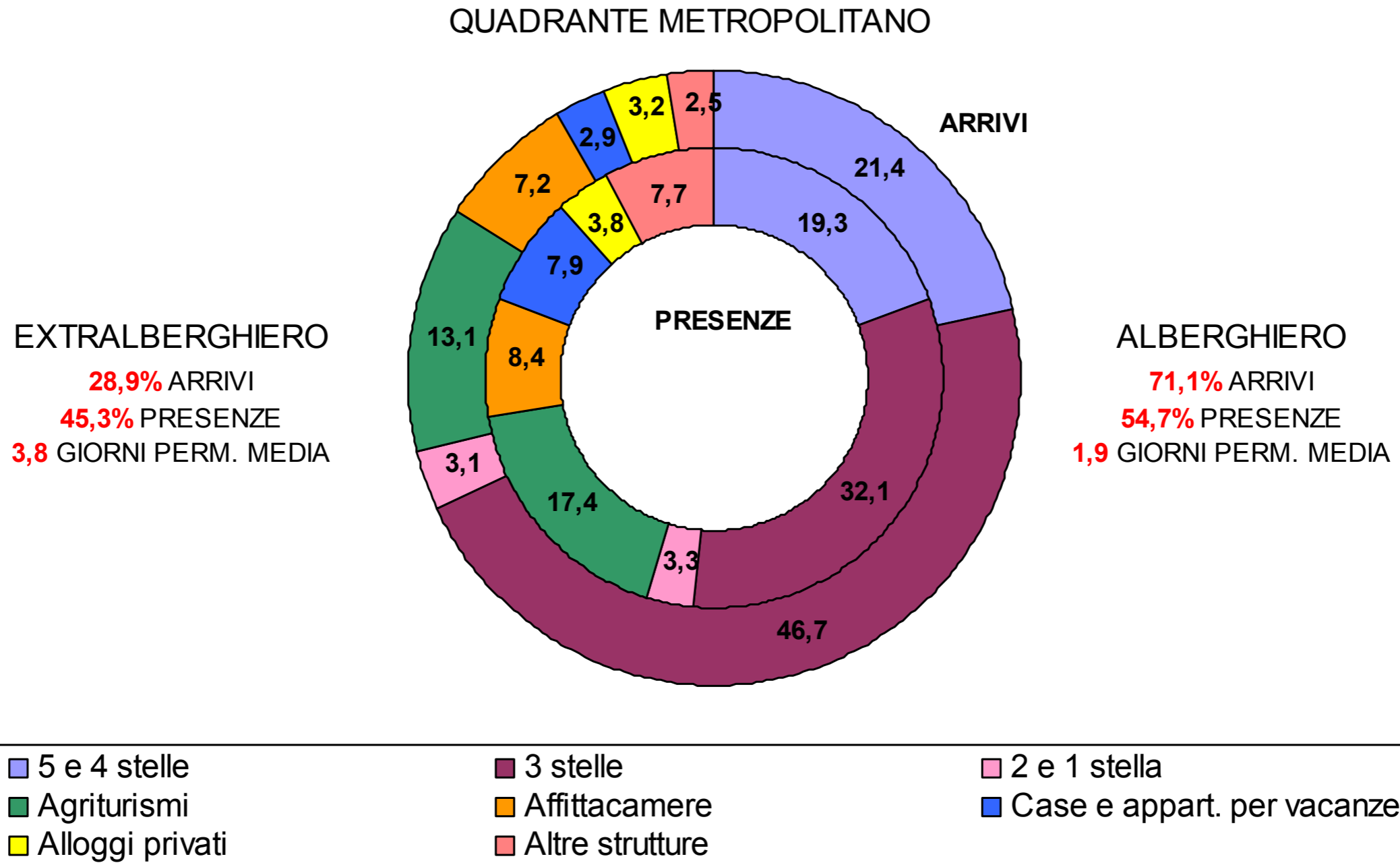


- |  |   |   |
|--|---|---|
| <span style="color: blue;">■</span> 5 e 4 stelle                 | <span style="color: purple;">■</span> 3 stelle      | <span style="color: pink;">■</span> 2 e 1 stella        |
| <span style="color: cyan;">■</span> Residenze Turistiche Alberg. | <span style="color: green;">■</span> Agriturismi    | <span style="color: lightblue;">■</span> Case per ferie |
| <span style="color: blue;">■</span> Case e appart. per vacanze   | <span style="color: orange;">■</span> Affittacamere | <span style="color: yellow;">■</span> Campeggi          |
| <span style="color: red;">■</span> Altre strutture               |   |   |

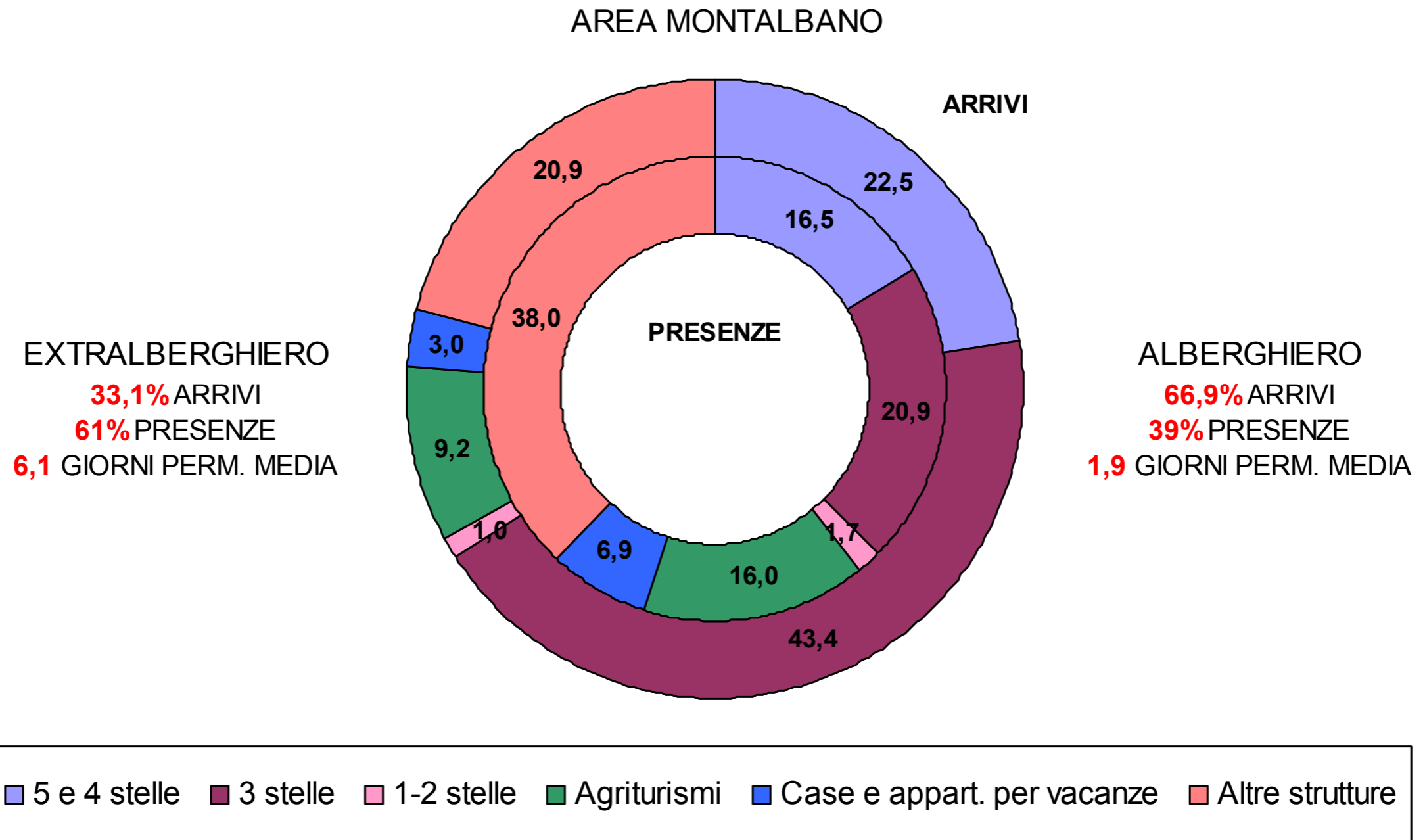
# in quali strutture ricettive?



## in quali strutture ricettive?



## in quali strutture ricettive?



Grazie per l'attenzione  
per info e approfondimenti potete contattarci  
e-mail [statistica@provincia.pistoia.it](mailto:statistica@provincia.pistoia.it)  
web: [http://www.provincia.pistoia.it/indici/el\\_statistica.asp](http://www.provincia.pistoia.it/indici/el_statistica.asp)