

I trimestre 2015 - ancora in calo produzione e fatturato, buono il risultato del settore turistico

Ancora negativi gli andamenti dell'industria manifatturiera pistoiese, ma di più lieve entità (produzione -1,4% fatturato -1,1%).

In questo trimestre le imprese più piccole hanno dimostrato una performance migliore rispetto alle grandi nella maggior parte degli indicatori.

Positivo l'andamento degli ordinativi (+0,7%), soprattutto grazie alla componente estera (+7%)

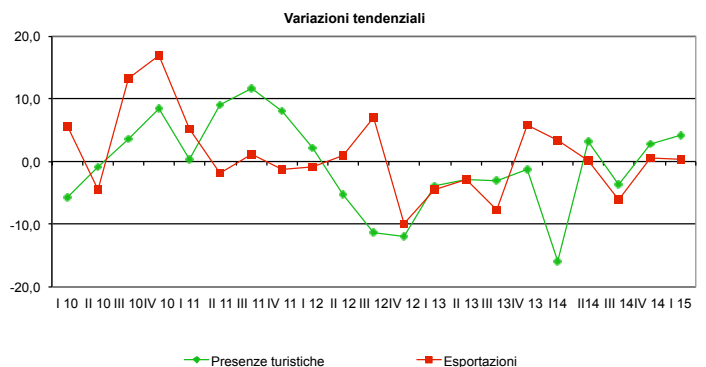
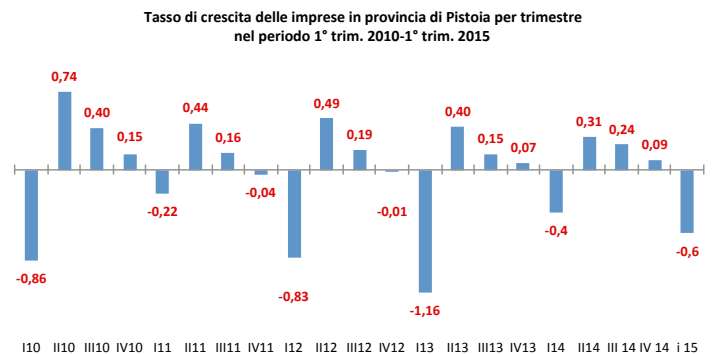
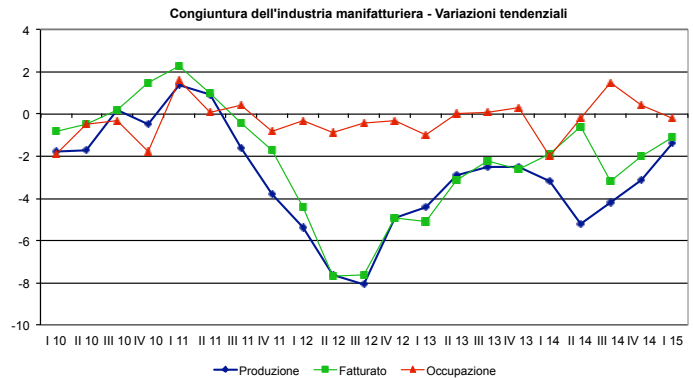
Buone le previsioni per il trimestre successivo. Il saldo tra chi prevede un aumento e chi prevede una diminuzione è: +28,3% per la produzione, +3,0% per l'occupazione, +9,5% per la domanda interna, +23,6% per la domanda estera e 15,9% per la produzione annuale.

Relativamente alla natimortalità delle imprese i valori registrati nel 1° trimestre 2015 rilevano un tasso di crescita negativo (-0,6%), con un saldo di -203 unità.

Le esportazioni pistoiesi sono pressoché stabili rispetto al 1° trimestre 2014 (+0,3%). Fanno segnare un andamento positivo gli altri prodotti tessili (+14,9%), il cuoio e pellicce (+30%), i macchinari speciali (+11%) e le bevande (+35,9%). In diminuzione troviamo, le piante vive (-1,7%), le calzature (-8,4%), i mobili (-13%), gli articoli in materie plastiche (-8,1%), i tessuti (-2,8%) e gli articoli di carta e cartone (-53,9%).

L'andamento del movimento turistico fa segnare un aumento degli arrivi del 4,4% e delle presenze del 4,1%. Il movimento dall'estero registra un aumento degli arrivi del 12,5% e delle presenze del 11,7%, mentre il movimento dall'Italia risulta negativo (-0,5% arrivi e -1,2% presenze). L'area Valdinievole registra un aumento molto sostenuto con +5,8% negli arrivi e +8,7% nelle presenze, mentre l'area pistoiese fa segnare un lieve aumento dello 0,9% degli arrivi ed una diminuzione del 5,3% delle presenze

Il ricorso alla Cassa Integrazione è diminuito del 33,8% con un numero di ore autorizzate pari a 772.380. La gestione ordinaria mostra una contrazione del 33,7%, quella in deroga del 96,3%, mentre quella straordinaria cresce del 11,3%. Diminuiscono le ore autorizzate dalle imprese industriali (-5%), da quelle edili (-46,0%), commerciali (-88,6%) e dell'artigianato (-96,3%).



La Congiuntura dell'industria manifatturiera

Consuntivo 1° trimestre 2015 - Aspettative 2° trimestre 2015

L'indagine congiunturale svoltasi a conclusione del 1° trimestre del 2015, evidenzia ancora valori negativi per l'industria manifatturiera pistoiese, ma di più lieve entità. La variazione tendenziale della produzione è pari a -1,4%. Il fatturato si posiziona con un -1,1%. Scendendo nel dettaglio dimensionale di impresa, nel primo trimestre 2015 si inverte quello che è il consueto andamento riscontrato nelle imprese: hanno dimostrato una performance migliore le imprese più piccole un po' in tutti gli indicatori. Per quanto riguarda la produzione, le piccole imprese registrano una flessione di -0,3% rispetto al 1° trimestre 2014, le imprese oltre 50 addetti invece una variazione pari a -3,5%.

Settori	Produzione		Fatturato	
	media 2014	1° trim.2015	media 2014	1° trim.2015
<i>Var.% tendenziali</i>				
Alimentari	-2,5	-2,9	-2,6	-1,1
Abbigliamento	-5,2	1,4	-2,3	3,8
Tessile e maglieria				
Pelli cuoio e calzature	-4,3	-14,1	-3,8	-12,7
Legno e mobili	-13,3	-3,2	-4,4	-4,2
Metalmeccanica, elettronica e mezzi di trasporto	-1,2	6,8	2,3	4,8
Altre manifatturiere	-2,6	3,0	-2,8	1,1
<i>Classi dimensionali</i>				
Fino a 49	-5,1	0,3	-3,6	0,4
50-249	-1,8	3,5	1,3	-4,0
TOTALE PROVINCIA	-3,9	-1,4	-1,9	-1,1

Il fatturato nelle imprese più piccole registra una variazione tendenziale pari a +0,4% mentre nelle imprese più strutturate riporta una variazione negativa e pari a -4%. I risultati degli indicatori, disaggregati per settore economico, mostrano comportamenti diversificati. La produzione nel 1° trim. 2015 sullo stesso periodo del 2014 è negativa nel settore alimentare (-2,9%) nel settore pelli cuoio e calzature (-14,1%) e nel settore dei mobili (-3,2%). Risulta positivo invece il valore registrato nell'industria dell'abbigliamento (+1,4%), nella metalmeccanica (+6,8%) e nelle altre manifatturiere (+3%). Il fatturato segue lo stesso andamento della produzione. Anche in questo caso i valori negativi sono registrati dal settore alimentare (-1,1%) nel settore pelli cuoio e calzature (-12,7%) e del legno e mobili (-4,2%). Positiva invece la variazione nel settore abbigliamento, tessile e maglieria (3,8%), nel settore metalmeccanico (4,8%) e nelle altre manifatturiere (1,1%).

Settori	Grado di utilizzo degli impianti	
	media 2014	1° trim.2015
<i>Var.% tendenziali</i>		
Alimentari	83,2	64,9
Abbigliamento Tessile e maglieria	80,5	79,2
Pelli cuoio e calzature	83,0	81,9
Legno e mobili	81,6	69,4
Metalmeccanica, elettronica e mezzi di trasporto	83,4	84,6
Altre manifatturiere	83,0	80,3
<i>Classi dimensionali</i>		
Fino a 49	82,2	74,8
50-249	83,4	82,7
TOTALE PROVINCIA	82,6	77,5

La capacità produttiva delle imprese manifatturiere pistoiesi nel trimestre in esame ha operato per il 77,5% della potenzialità totale. Questo valore rapportato alla media del 2014 (82,6%) registra un'importante flessione, che è ascrivibile in maggiore misura alle imprese fino a 49 addetti dove nel primo trimestre

2015 si è registrato un 74,8% contro la media di 82,2% del 2014. A livello settoriale, la flessione del grado di utilizzo degli impianti si è registrata particolarmente nell'industria alimentare (64,9% contro l'83,2% del 2014) e nel settore mobili (69,4% contro l'81,6% del 2014). In linea con il 2014 il grado di utilizzo degli impianti per il settore metalmeccanico (84,6%) e il settore abbigliamento (79,2%).

Settori	Ordinativi		di cui: ordinativi dall'estero	
	media 2014	1° trim.2015	media 2014	1° trim.2015
<i>Var.% tendenziali</i>				
Alimentari	-1,5	0,0	-3,5	19,0
Abbigliamento	-5,4	6,1	0,9	15,0
Tessile e maglieria				
Pelli cuoio e calzature	-5,5	-12,5	0,0	-11,4
Legno e mobili	-6,3	-2,8	-5,5	-0,3
Metalmeccanica, elettronica e mezzi di trasporto	1,0	12,6	2,9	14,1
Altre manifatturiere	-3,4	0,0	1,0	4,8
<i>Classi dimensionali</i>				
Fino a 49	-5,0	5,4	-0,4	9,0
50-249	0,9	-8,4	0,4	3,0
TOTALE PROVINCIA	-3,0	0,7	-0,1	7,0

Il primo trimestre del 2015 mostra una variazione di tendenza sul fronte degli ordinativi rispetto ai trimestri precedenti. Nel trimestre in esame infatti il dato si pone su valori positivi e pari a +0,7%. Incide sul risultato la performance delle piccole imprese che registrano un aumento degli ordini del 5,4%. Nelle imprese più grandi si registra invece una flessione importante degli ordini pari a -8,4%. Il valore degli ordinativi all'interno dei settori registra un andamento negativo ancora per i settori delle pelli cuoio e calzature (-12,5%) e per il settore del legno mobili (-2,8%). Gli altri settori hanno registrato in genere una situazione di stabilità. Aumenti si sono verificati in particolare nei seguenti casi: Abbigliamento tessile e maglieria (+6,1%) e Metalmeccanica (+12,6%). Se la media degli ordinativi totali risulta positiva, il dato è di gran lunga attribuibile agli ordinativi dall'estero che nel trimestre in esame sono previsti in crescita del 7%. Anche in questo caso il risultato migliore proviene dalla piccola impresa (+9%), segue la grande impresa con il +3%. Il dato, esaminato all'interno dei settori, mostra un valore molto alto negli ordinativi dall'estero del comparto alimentare (+ 19%) che si spera possa spostare in campo positivo i valori di produzione e fatturato dei prossimi mesi. Aumentano anche gli ordinativi dall'estero nel settore abbigliamento tessile e maglieria (+15%) nella metalmeccanica (+14,1%) e nelle altre manifatturiere (+4,8%). Una sostanziale diminuzione degli ordini dall'estero è invece registrata nel settore pelli cuoio e calzature (-11,4%) e lieve nel settore dei mobili (-0,3%).

Settori	occupazione	
	media 2014	1° trim.2015
<i>Var.% tendenziali</i>		
Alimentari	2,3	2,4
Abbigliamento Tessile e maglieria	-1,0	0,8
Pelli cuoio e calzature	0,3	-1,9
Legno e mobili	0,7	-6,0
Metalmeccanica, elettronica e mezzi di trasporto	-0,4	2,2
Altre manifatturiere	-1,5	-0,1
<i>Classi dimensionali</i>		
Fino a 49	-0,1	-0,1
50-249	-0,1	-0,3
TOTALE PROVINCIA	-0,1	-0,2

Dal punto di vista occupazionale il 1° trimestre del 2015 non porta importanti variazioni di rilievo. La media del trimestre è pari a -0,2%. Nella disaggregazione dimensionale il dato delle piccole imprese è di -0,1% mentre quelle con oltre 50 addetti riportano un -0,3%. Nei settori spicca la variazione negativa del Legno Mobili (-6%), mentre il settore dell'industria alimentare registra una crescita del 2,4%.

Il dato più interessante della rilevazione congiunturale relativa al primo trimestre 2015 è rappresentato dalle previsioni espresse dagli imprenditori circa gli andamenti che essi si aspettano nel trimestre successivo a quello di riferimento. Tutti gli indicatori registrati hanno rilevato aspettative positive con valori anche molto alti di chi prevede una crescita rispetto a coloro che invece si aspettano una diminuzione. I saldi fra queste due tipologie di soggetti sono i seguenti: produzione +28,3%, occupazione +3%, domanda interna +9,5% e domanda estera +23,6%, andamento della produzione in misura di anno +15,9%. Relativamente alla produzione, le previsioni di aumento rispetto a quelle di perdita sono state espresse in modo da avere un saldo positivo in tutti i settori con punte massime del settore delle calzature dove il 44,7% degli imprenditori prevede di aumentare la produzione. L'aumento meno ingente è previsto dal settore mobili che riporta comunque un saldo positivo pari a 9,1%. Relativamente all'occupazione e agli ordinativi l'unico settore in cui il saldo fra risposte positive e negative privilegia le ultime, è il settore dei mobili. Per tutti gli altri settori si registrano saldi positivi.

indicatori	PROSPETTIVE PER IL TRIMESTRE Aprile - giugno 2015			
	Aumento	Stabilità	Diminuzione	Saldo
PRODUZIONE	42,5%	43,2%	14,3%	+28,3%
OCCUPAZIONE	10,2%	82,6%	7,2%	+3,0%
DOMANDA INTERNA	27,4%	54,8%	17,9%	+9,5%
DOMANDA ESTERA	38,5%	46,6%	14,9%	+23,6%
PRODUZIONE ANNUALE	29,9%	56,1%	14,0%	+15,9%

N.b.: trattasi di quote percentuali di risposte date dalle imprese
Fonte: Unioncamere Toscana

Movimentazione delle Imprese in provincia di Pistoia Primo trimestre 2015

L'imprenditoria Pistoiese mostra un andamento negativo pari a -0,6%. Alla data del 31 marzo 2015 il numero delle imprese registrate al Registro Imprese della Camera di Commercio di Pistoia è stato di 32.501 di cui 28.221 attive. Fra queste, le imprese artigiane registrate sono state 9.669 (9.637 le attive). A fronte di 643 nuove iscrizioni, sono cessate ben 846 imprese (considerando solo le imprese cancellate non d'ufficio), con un saldo negativo di -203 posizioni. Il tasso di natalità è stato pari al 2,0 %, mentre quello di mortalità è stato 2,6%. La disaggregazione settoriale del tasso di crescita evidenzia tendenze diverse tra i settori. In flessione il settore "costruzioni" con un saldo negativo di -99 imprese che genera un tasso di crescita di -1,8%; lo stesso dato attribuibile alle sole imprese artigiane è ancora peggiore (-2,1 %). Anche il settore del "commercio" - primo per presenza sul territorio -, con un numero di cessazioni pari a 225 e un numero di iscrizioni di 139 unità, registra un tasso di crescita negativo pari a -1,1%. Tra i comparti in negativo anche le "attività manifatturiere" che con un saldo negativo di -49 imprese tra le iscritte e le cessate produce un tasso di crescita di -1,1%. Fra i settori più significativi nel determinare l'andamento del totale imprese manifatturiere vi sono in particolare quelli del sistema moda. In dettaglio l'industria tessile diminuisce del 1,7%, l'industria dell'abbigliamento del 2,3% e l'industria delle calzature del 3,1%. Negativo l'andamento anche per l'industria degli articoli in gomma e plastica (-1,3%), la fabbricazione di prodotti in metallo (-2,3%), l'industria alimentare (-0,3%) e l'industria dei mobili (-1,6%). Nei servizi vale evidenziare il calo del settore "trasporto e magazzinaggio" dove il tasso di crescita è pari a -0,9% per il totale imprese (-1,4% per il sottoinsieme artigiano), i settori turistici legati agli alloggi (-1,0%) e il calo delle attività immobiliari (-0,6%). Positivi invece i valori registrati nei servizi di informazione e comunicazione (+0,5%) e nel comparto dell'assistenza sociale e sanitaria (+1,6%). In flessione anche l' "agricoltura, silvicoltura e pesca" con 65 imprese cessate a fronte di 29 imprese nuove iscritte; il saldo negativo (-36) genera un tasso di crescita di -1,1%. La distribuzione territoriale del dato mostra valori pari a -0,3% nel quadrante montano, pari a -0,6% nella Valdinievole e a -0,7% nel quadrante metropolitano. Il comune Capoluogo registra un tasso di crescita negativo e pari a -0,7%. Ancor più negativo l'andamento del comune di Sambuca P.se (-2,6%) dove le imprese artigiane registrano un -2,2%, Pieve a Nievole e Buggiano (-1,4%), San Marcello Pistoiese e Agliana (-1,3%). Il tasso di crescita è invece positivo nei comuni di Piteglio (0,6%), Cutigliano (1,4%), Abetone (1,9%) e Chiesina Uzzanese (0,2%). La media regionale si attesta su un dato migliore (-0,2%) con valori provinciali tutti negativi meno che per Grosseto (0,1%). Per quanto riguarda le imprese artigiane il tasso negativo di Pistoia (-1,4%) uguale a Massa Carrara, è comunque migliore di Siena (-1,5%). La Toscana esprime un dato medio del tasso di crescita pari a -0,8%. Le imprese femminili iscritte al RI di Pistoia sono state pari a 7.222 unità rappresentando il 22,1% del totale imprese registrate, si sono registrate 182 nuove iscrizioni (di cui 56 non ancora classificate perché al momento inattive) e 229 cessazioni non di ufficio. Le imprese giovanili risultano pari a 3.317 e costituiscono il 10,6% del totale, con 195 nuove iscrizioni (di cui 62 non ancora classificate perché al momento inattive) e 119 cancellazioni non d'ufficio. Infine le imprese straniere sono pari a 3.336 unità e costituiscono il 10,2% del totale imprese con 114 nuove iscrizioni e 106 cessazioni non d'ufficio.

Note metodologiche sulla rilevazione

L'indagine sulla congiuntura manifatturiera provinciale (parte della più ampia indagine sulla congiuntura manifatturiera regionale toscana), relativa al 1° trimestre 2015 si è svolta congiuntamente nel mese di maggio 2015 e ha riguardato un campione di circa 120 unità locali manifatturiere con almeno 10 addetti.

Il rapporto completo è consultabile sul sito della [Camera di Commercio di Pistoia](http://www.camera.commercio.pistoia.it)

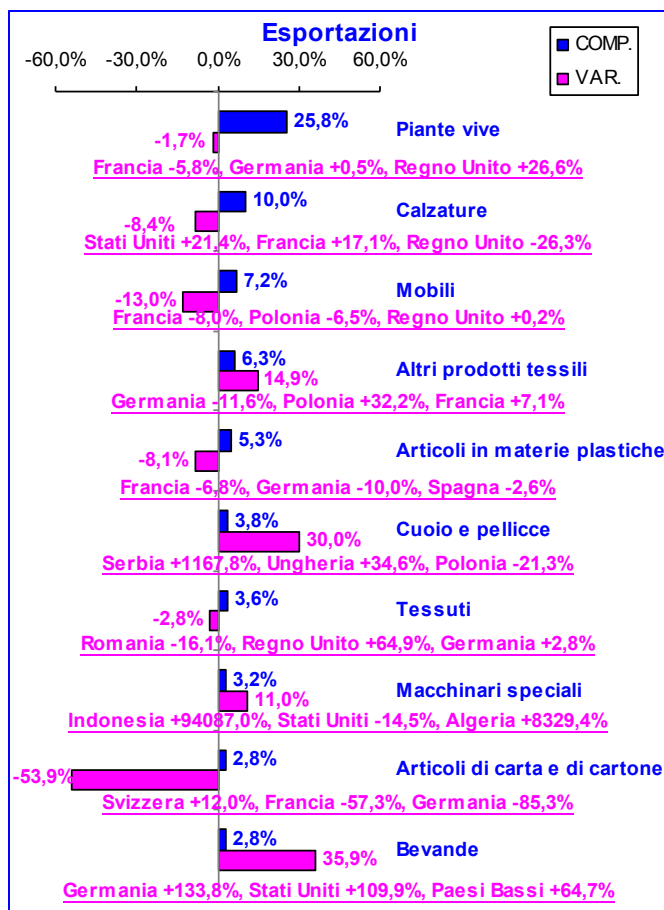
Il rapporto completo è consultabile sul sito della [Camera di Commercio di Pistoia](http://www.camera.commercio.pistoia.it)

L'import-export

Nel 1° trimestre 2015 il trend tendenziale delle **esportazioni pistoiesi** risulta praticamente stabile (+0,3%), in un contesto regionale (+1,1%) e nazionale (+3,2%) più positivo.

Esportazioni per aree geografiche di destinazione

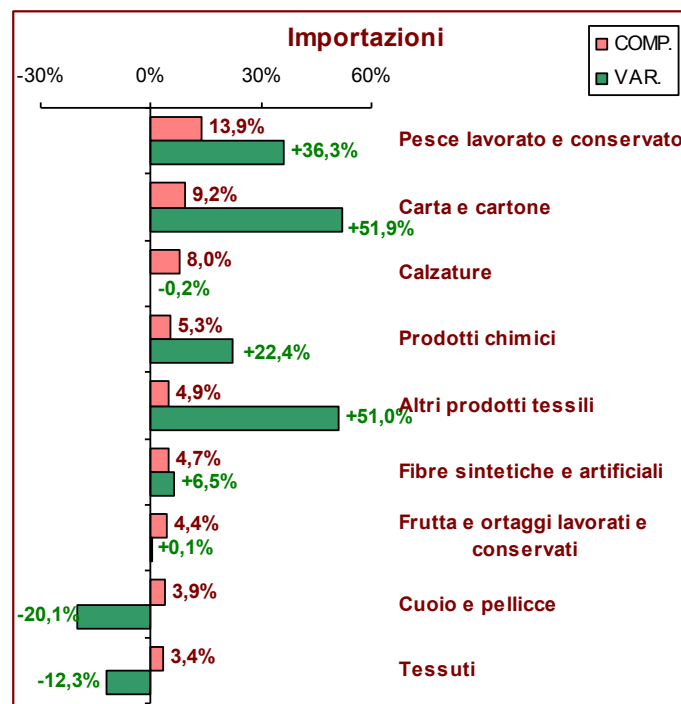
AREA GEOGRAFICA	1° Trim. 2014		1° Trim. 2015	
	Milioni €	Milioni €	Comp.	Var.
EUROPA	266,4	264,6	78,8%	-0,7%
Unione europea 28	230,2	229,0	68,2%	-0,5%
Uem18	162,8	155,9	46,4%	-4,2%
Francia	59,1	55,9	16,7%	-5,4%
Germania	46,8	45,8	13,6%	-2,3%
Regno Unito	28,5	32,8	9,8%	+14,9%
Polonia	13,9	13,8	4,1%	-0,4%
Paesi europei non Ue	36,3	35,6	10,6%	-1,8%
Svizzera	13,6	14,9	4,4%	+9,8%
Turchia	10,0	7,6	2,3%	-24,3%
Serbia	2,8	3,7	1,1%	+35,6%
ASIA	36,4	36,5	10,9%	+0,2%
Azerbaijan	2,1	4,7	1,4%	+120,1%
Giappone	6,6	4,6	1,4%	-29,6%
Hong Kong	3,2	3,3	1,0%	+5,5%
AMERICA	19,3	20,7	6,2%	+7,7%
Stati Uniti	14,5	15,9	4,7%	+9,5%
AFRICA	11,2	12,7	3,8%	+13,4%
Algeria	2,7	3,5	1,0%	+31,4%
Tunisia	2,5	2,6	0,8%	+1,4%
OCEANIA E ALTRO	1,6	1,3	0,4%	-19,4%
MONDO	334,9	335,8	100,0%	+0,3%



Nello stesso periodo i valori delle **importazioni** registrano un sensibile incremento (+16,8%), con valori in flessione in **Toscana (-1,2%)** ed in crescita in **Italia (+2,2%)**, producendo una decisa contrazione del **saldo commerciale (-29,7 Milioni €**, pari a **-19,5%**) che risulta invece in incremento sia in **Toscana (+5,7%)** che in **Italia (+15,3%)**.

Importazioni per aree geografiche di provenienza

AREA GEOGRAFICA	1° Trim. 2014		1° Trim. 2015	
	Milioni €	Milioni €	Comp.	Var.
EUROPA	106,1	119,4	56,0%	+12,6%
Unione europea 28	88,2	100,6	47,2%	+14,1%
Uem18	65,4	75,7	35,5%	+15,8%
Paesi europei non Ue	17,9	18,9	8,8%	+5,1%
ASIA	45,8	56,2	26,4%	+22,8%
AMERICA	16,2	24,4	11,5%	+50,5%
AFRICA	13,6	12,6	5,9%	-7,4%
OCEANIA E ALTRO	0,8	0,5	0,2%	-42,6%
MONDO	182,5	213,1	100,0%	+16,8%



Da segnalare al decimo posto, con un peso del 3,1%, il notevole incremento delle importazioni di **materiale ferrotranviario (+257,1%)**.

Saldo commerciale

Anche nel 1° trim. 2015 il saldo commerciale tra i primi 10 prodotti riguarda le **calzature (-3 Milioni €)**, **gli altri prodotti tessili (-0,8 Milioni €)** e il **cuoio e pellicce (+5 Milioni €)**.

PRODOTTI	1° Trim. 2014		1° Trim. 2015	
	Milioni €	Milioni €	Comp.	Var. ass.
Calzature	19,7	16,7	13,6%	-3,0
Altri prodotti tessili	11,5	10,8	8,8%	-0,8
Cuoio e pellicce	-0,4	4,7	3,8%	5,0
TOTALE COMPLESSIVO	152,3	122,6	100,0%	-29,7

Fonte: Elaborazioni su dati ISTAT

Link utili: [Tavole statistiche](#)
[Banca dati Istat](#)

La Cassa Integrazione Guadagni

Le ore di cassa integrazione autorizzate nel 1° trimestre 2015 ammontano a **772.380**, con una flessione rispetto allo stesso trimestre del 2014 del **33,8%** (**Toscana -29,7%**, **Italia -37%**), dovuta soprattutto alla forte contrazione della gestione in **deroga (-96,3%)**, ma anche a quella della gestione **ordinaria (-33,7%)**. In crescita invece la gestione **straordinaria (+11,3%)**, che giunge a rappresentare ben il **77,4%** del totale.

ATTIVITA' ECONOMICA	I TRIM. 2014		I TRIM. 2015	
	N. ore	Var.	N. ore	Var.
INDUSTRIA E ARTIGIANATO di cui:	857.845	-20,2%	684.715	-20,2%
Legno	143.832	+74,6%	96.834	-32,7%
Alimentari	26.306	+63,8%	16.187	-38,5%
Metallurgiche	4.064	-3,3%	32.448	+698,4%
Meccaniche	112.123	+41,9%	6.511	-94,2%
Tessili	81.282	+11,0%	11.127	-86,3%
Abbigliamento	76.295	+31,9%	37.132	-51,3%
Chimica, gomma e materie plastiche	128.123	+162,3%	8.008	-93,7%
Pelli, cuoio e calzature	35.586	-27,9%	111.721	+213,9%
Lavorazione minerali non metalliferi	34.957	+164,2%	102.380	+192,9%
Carta, stampa ed editoria	137.042	+1375,6%	237.011	+72,9%
Installazione impianti per l'edilizia	2.433	-94,5%	25.169	-
Trasporti e comunicazioni	28.854	+493,9%	187	-99,4%
EDILIZIA	121.673	+13,7%	65.732	-46,0%
COMMERCIO	183.103	+21,0%	20.841	-88,6%
SETTORI VARI	3.446	+114,8%	1.092	-68,3%
TOTALE COMPLESSIVO di cui:	1.166.067	+51,3%	772.380	-33,8%
ORDINARIA	242.295	+28,8%	160.584	-33,7%
STRAORDINARIA	536.782	+248,3%	597.539	+11,3%
IN DEROGA	386.990	-9,7%	14.257	-96,3%

Le ore autorizzate nell'**industria**, pari al **88%**, registrano una flessione del **5%**.

INDUSTRIA	I TRIM. 2014		I TRIM. 2015	
	N. ore	Var.	N. ore	Var.
TOTALE di cui:	715.495	+99,3%	679.396	-5,0%
Legno	117.176	+72,9%	94.174	-19,6%
Alimentari	22.256	+92,3%	16.187	-27,3%
Metallurgiche	1.376	+65,4%	32.448	+2258,1%
Meccaniche	78.406	+70,3%	5.187	-93,4%
Tessili	56.514	+43,6%	10.839	-80,8%
Abbigliamento	49.599	+53,3%	37.132	-25,1%
Chimica, gomma e materie plastiche	120.559	+157,0%	8.008	-93,4%
Pelli, cuoio e calzature	26.967	-43,6%	110.861	+311,1%
Lavorazione minerali non metalliferi	34.489	+222,0%	102.380	+196,8%
Carta, stampa ed editoria	135.974	+1589,3%	237.011	+74,3%
Installazione impianti per l'edilizia	2.433	-90,9%	25.169	+934,5%
Trasporti e comunicazioni	26.228	+1054,4%	-	-100,0%

e nell'**artigianato** scendono del **96,3%** (**0,7%** di ore).

ARTIGIANATO	I TRIM. 2014		I TRIM. 2015	
	N. ore	Var.	N. ore	Var.
TOTALE di cui:	142.350	-6,2%	5.319	-96,3%
Legno	26.656	+82,3%	2.660	-90,0%
Alimentari	4.050	-9,8%	-	-100,0%
Metallurgiche	2.688	-20,2%	-	-100,0%
Meccaniche	33.717	+2,2%	1.324	-96,1%
Tessili	24.768	-26,9%	288	-98,8%
Abbigliamento	26.696	+4,7%	-	-100,0%
Chimica, gomma e materie plastiche	7.564	+289,5%	-	-100,0%
Pelli, cuoio e calzature	8.619	+446,9%	860	-90,0%
Lavorazione minerali non metalliferi	468	-81,4%	-	-100,0%
Carta, stampa ed editoria	1.068	-13,7%	-	-100,0%
Installazione impianti per l'edilizia	-	-100,0%	-	-
Trasporti e comunicazioni	2.626	+1,5%	187	-92,9%

Diminuzioni evidenti anche per il **commercio (-88,6%)**, che rappresenta appena il **2,7%**, e per l'**edilizia (-46%)**, con l'**8,5%** del totale delle ore autorizzate

Fonte: Elaborazioni su dati INPS

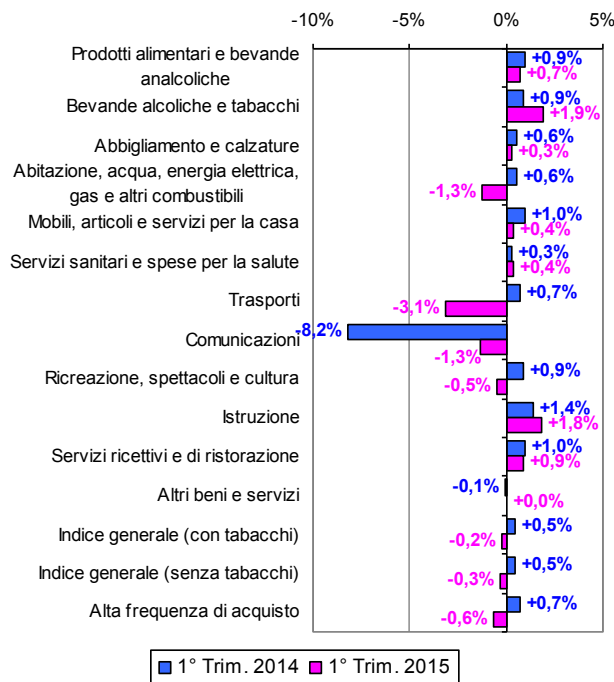
Link utili: [Tavole statistiche](#)
[Banca dati Inps](#)

La dinamica dei prezzi

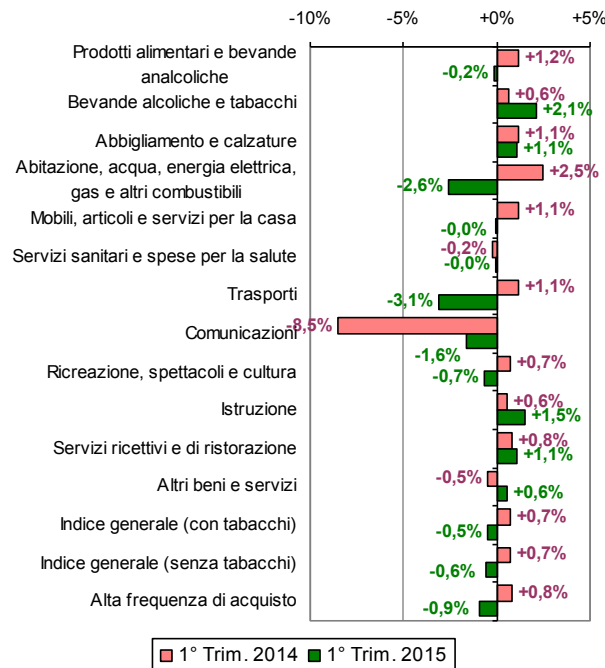
La variazione media trimestrale degli indici dei prezzi di gennaio-marzo in tutta Italia, pari a **-0,2%** con i beni ad alta frequenza di acquisto ancora più in flessione (**-0,6%**), risulta meno negativa di quella del nostro territorio (**-0,5%** e **-0,9%** rispettivamente)

La variazione degli indici FOI (Indici dei prezzi per le Famiglie di

Variazioni tendenziali indici NIC Italia



Variazioni tendenziali indici NIC Pistoia



Operai e Impiegati) al netto dei tabacchi per l'Italia è nulla, mentre a Pistoia diminuisce addirittura dello **0,2%**.

Fonte: Elaborazioni su dati Istat

Link utili: [Tavole statistiche](#)
[Documenti Istat](#)

Il movimento turistico nel 1° Trimestre 2015: arrivi e presenze in crescita, soprattutto in Valdinievole, più della media nazionale (+1,5% arrivi e +0,2% presenze – dati provvisori)

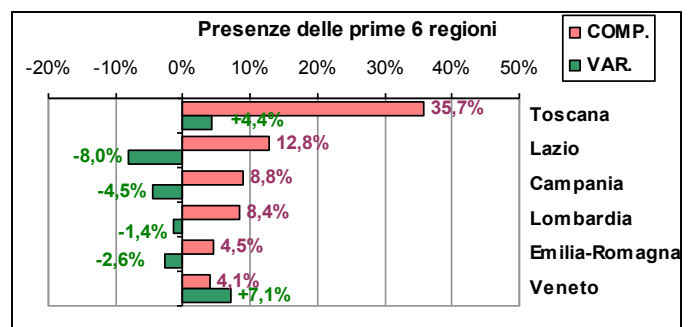
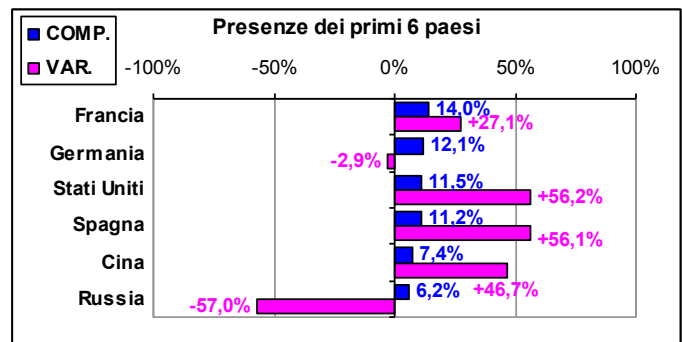
AREE E COMUNI	1° Trim. 2015		Var. su 1° Trim. 2014	
	Arrivi	Presenze	Arrivi	Presenze
PROVINCIA	131.203	273.413	+4,4%	+4,1%
AREA VALDINIEVOLE	94.950	191.546	+5,8%	+8,7%
Montecatini Terme	77.207	163.869	+4,7%	+8,7%
Chiesina Uzz.se	8.664	9.133	+8,0%	+6,8%
Monsummano terme	3.593	7.146	-7,0%	-9,6%
Pescia	2.636	5.731	+16,8%	+16,8%
Larciano	1.126	2.362	+759,5%	+657,1%
Lamporecchio	559	1.020	-7,3%	-30,9%
AREA PISTOIESE	36.253	81.867	+0,9%	-5,3%
Q. METROPOLITANO	12.112	24.328	-10,5%	-16,2%
Pistoia	7.490	15.462	-11,0%	-23,8%
Serravalle	2.733	4.619	-13,2%	-5,2%
Quarrata	924	2.155	+0,1%	+20,2%
Q. MONTANO	24.141	57.539	+7,8%	+0,1%
Abetone	16.933	39.503	+2,7%	-6,6%
Cutigliano	4.574	11.263	+17,0%	+13,5%
San Marcello	2.516	6.619	+38,7%	+31,8%
AREA MONTALBANO	8.935	17.302	+3,1%	+5,8%

Buona performance dell'alberghiero, parzialmente negative le basse quote extralberghiere

AREE E COMUNI	ALBERGHIERO		EXTRALB.	
	Arrivi	Presenze	Arrivi	Presenze
PROVINCIA	122.369	248.256	8.834	25.157
	+4,5%	+6,3%	+2,1%	-13,9%
AREA VALDINIEVOLE	+5,7%	+9,3%	+12,7%	-13,6%
Montecatini Terme	+4,8%	+9,2%	-4,8%	-22,3%
Chiesina Uzz.se	+8,2%	+7,0%	-34,5%	-34,5%
Monsummano terme	-8,7%	-12,8%	+15,7%	+33,5%
Pescia	+15,3%	+23,5%	+60,3%	-34,8%
Larciano	+861,6%	+852,0%	+157,9%	+183,5%
Lamporecchio	-19,3%	-31,6%	+101,7%	-29,4%
AREA PISTOIESE	+1,1%	-2,0%	+0,1%	-13,9%
Q. METROPOLITANO	-14,4%	-20,4%	+4,1%	-8,0%
Pistoia	-15,4%	-24,5%	+4,0%	-22,7%
Serravalle	-17,4%	-15,9%	+40,4%	+70,1%
Quarrata	-1,5%	-4,9%	+1,8%	+48,6%
Q. MONTANO	+10,3%	+6,2%	-2,5%	-18,0%
Abetone	+5,7%	+1,7%	-18,1%	-43,6%
Cutigliano	+18,2%	+14,1%	+13,2%	+12,0%
San Marcello	+89,1%	+80,6%	+17,7%	+13,6%
AREA MONTALBANO	+0,4%	-0,8%	+22,9%	+41,4%

In lieve flessione gli italiani, in forte aumento gli stranieri

AREE E COMUNI	ITALIA		ESTERO	
	Arrivi	Presenze	Arrivi	Presenze
PROVINCIA	78.483	153.492	52.720	119.921
	-0,5%	-1,2%	+12,5%	+11,7%
AREA VALDINIEVOLE	-1,9%	+1,0%	+14,5%	+15,8%
Montecatini Terme	-6,6%	-2,3%	+14,1%	+17,2%
Chiesina Uzz.se	+8,4%	+8,1%	-0,3%	-15,8%
Monsummano terme	-4,0%	-3,4%	-26,5%	-28,2%
Pescia	-3,1%	-5,6%	+67,6%	+47,6%
Larciano	+831,4%	+878,4%	+469,2%	+214,4%
Lamporecchio	+1,6%	-4,4%	-33,6%	-65,9%
AREA PISTOIESE	+1,7%	-3,8%	-4,4%	-12,3%
Q. METROPOLITANO	-9,9%	-10,1%	-12,5%	-27,5%
Pistoia	-5,5%	-12,3%	-23,3%	-39,0%
Serravalle	-22,8%	-16,4%	+39,2%	+61,3%
Quarrata	-2,9%	+14,1%	+14,6%	+52,1%
Q. MONTANO	+7,3%	-1,4%	+13,8%	+14,7%
Abetone	+1,9%	-8,9%	+11,1%	+9,2%
Cutigliano	+16,2%	+11,9%	+114,7%	+231,9%
San Marcello	+39,7%	+29,6%	+20,0%	+91,5%
AREA MONTALBANO	+1,6%	+8,9%	+11,1%	-4,8%



Fonte dati: Provincia di Pistoia

Link utili: [Tavole statistiche](#)
[Rilevazioni ISTAT](#)

Approfondimenti:

[IRPET](#)

[UnionCamere Toscana](#)

[ISTAT](#)

[Banca d'Italia](#)

[Camera di Commercio di Pistoia](#)

[Provincia di Pistoia](#)

NewsReport

Newsletter trimestrale sull'economia pistoiese a cura della Provincia di Pistoia e della Camera di Commercio di Pistoia.

Curatori

Provincia di Pistoia

Francesco Spinetti f.spinetti@provincia.pistoia.it

Lucia Capecchi l.capecchi@provincia.pistoia.it

Camera di Commercio di Pistoia

Rossella Micheli programmazione@pt.camcom.it

Francesca Paci programmazione@pt.camcom.it